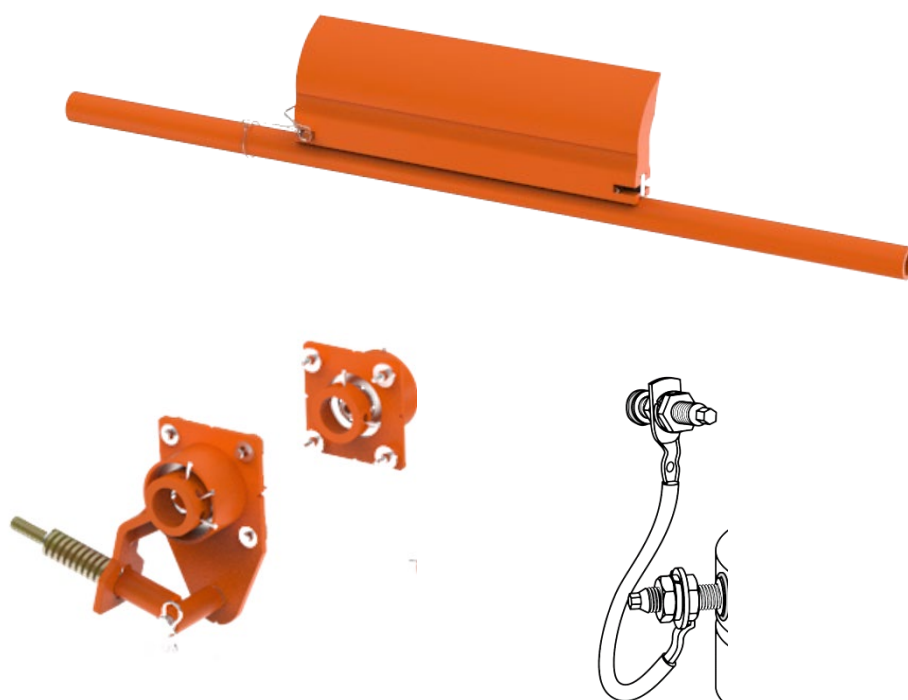




QC1™ HD: первичный очиститель

Для использования во взрывоопасных средах



Руководство по эксплуатации Часть 2

Версия: 0
Язык: РУС.
M3618ERU-ATEX-05/21

Содержание

1	Общие сведения	2
1.1	Информация о данном руководстве по эксплуатации	2
1.2	Сопроводительные документы	2
1.3	Артикул	3
1.4	Технические характеристики	3
2	Установка	4
2.1	Определение положения установки	4
2.2	Подготовка очистителя	5
2.3	Установка натяжителя	5
2.4	Установка очистителя	6
2.5	Значения натяжения пружинного натяжителя 38180-... ..	6
2.6	Установка комплекта защитных соединений	7
2.7	Размещение наклеек	9
3	Комплект поставки и запасные части	10
3.1	Первичный очиститель	10
3.2	Натяжитель	11
4	Декларация о соответствии	12

1 Общие сведения

Данное руководство по эксплуатации применимо только к очистителю ленты:

первичный очиститель QC1™ HD, арт. № 35382-xxxxxxxxxx-xx+E

в сочетании с натяжителем:

пружинный натяжитель, арт. № 38180-х

и комплектом:

комплект защитных соединений, арт. № B-DE-Pro-2000



ПРИМЕЧАНИЕ

Перед началом работы с очистителем или конвейером необходимо полностью ознакомиться с частями 1 и 2 данного руководства по эксплуатации.

1.1 Информация о данном руководстве по эксплуатации

Данное руководство по эксплуатации применимо исключительно к очистителям и предназначено для лиц, выполняющих установку, ввод в эксплуатацию и контроль за работой очистителей.

Данное руководство по эксплуатации необходимо хранить в течение всего срока службы очистителей и выдавать в установленном порядке всем лицам, выполняющим работы с очистителями.

1.2 Сопроводительные документы

Часть 1 руководства по эксплуатации, которая предоставляется отдельно, является неотъемлемой частью данного руководства по эксплуатации.

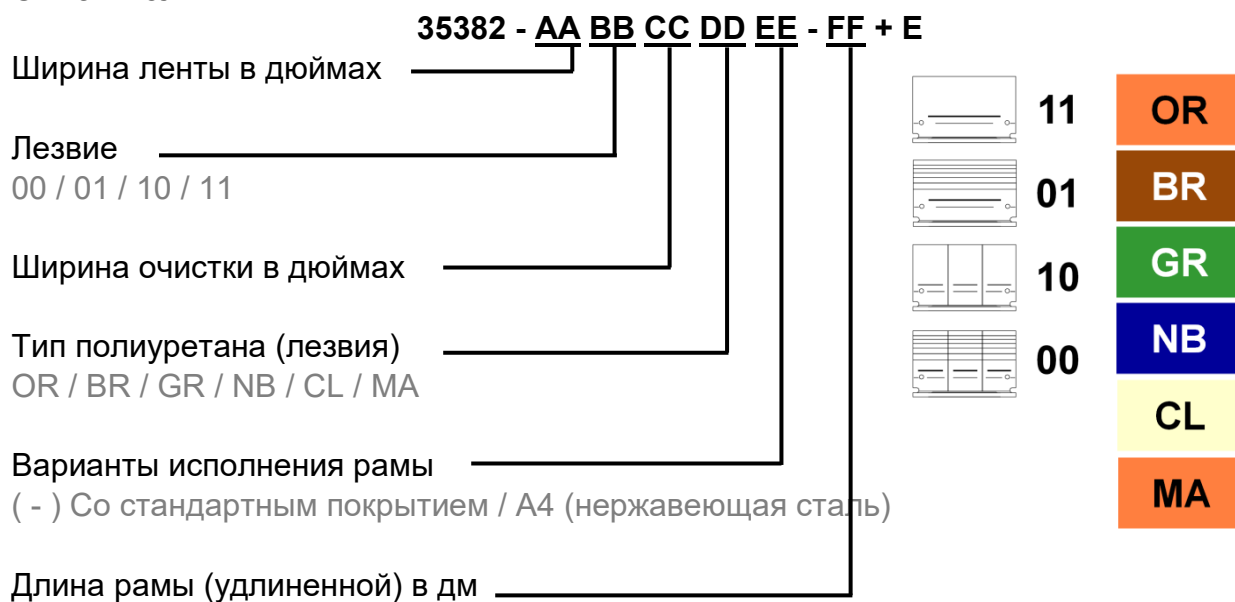


ОПАСНО

Обязательно соблюдайте предупреждения и инструкции по технике безопасности, приведенные в части 1 руководства по эксплуатации.

1.3 Артикул

Очиститель



Пружинный натяжитель: 38180-...

Комплект защитных соединений: B-DE-Pro-2000

1.4 Технические характеристики

Очиститель подходит для следующих рабочих параметров:

	Рабочий параметр
Ширина ленты	500—2400 мм
Диаметр приводного барабана	300—600 мм
Скорость ленты	Не более 4,6 м/с
Диапазон температур	-40...150 °С, в зависимости от типа полиуретана
Реверсивная работа	Возможна, но без очищающего эффекта
Спецификация ATEX	CE  II 2 D Ex h III C T180°C Db

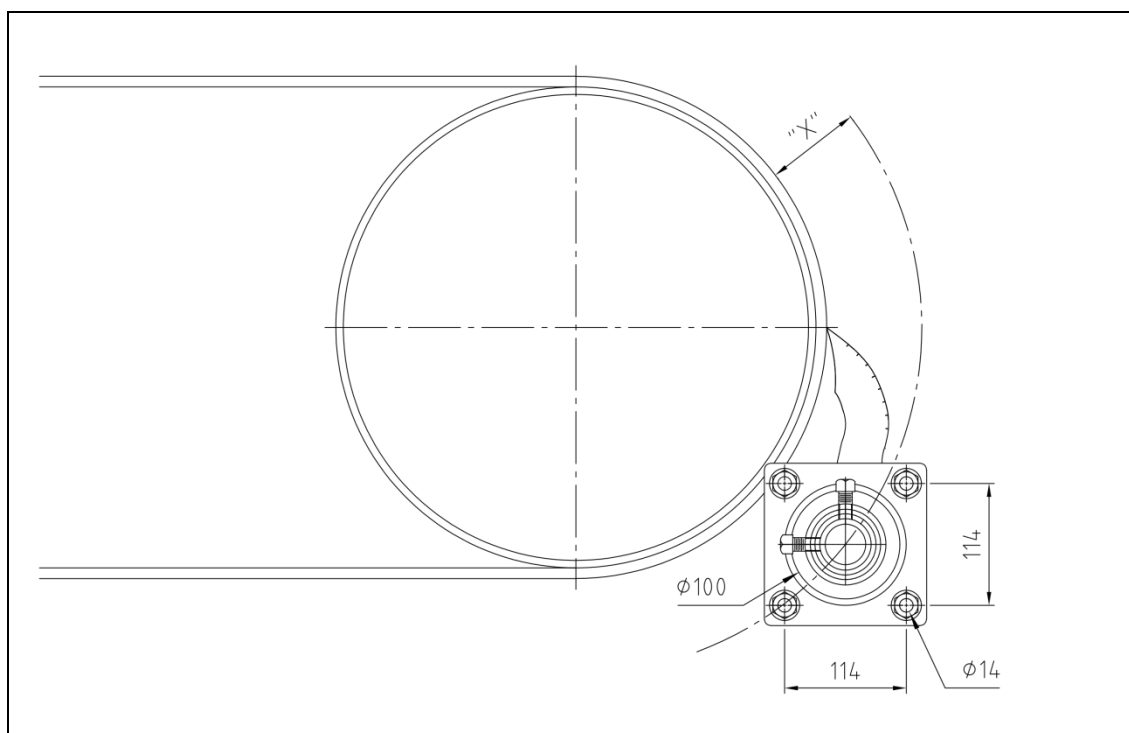
2 Установка



ПРИМЕЧАНИЕ

Общее описание установки очистителя см. в части 1 данного руководства по эксплуатации.

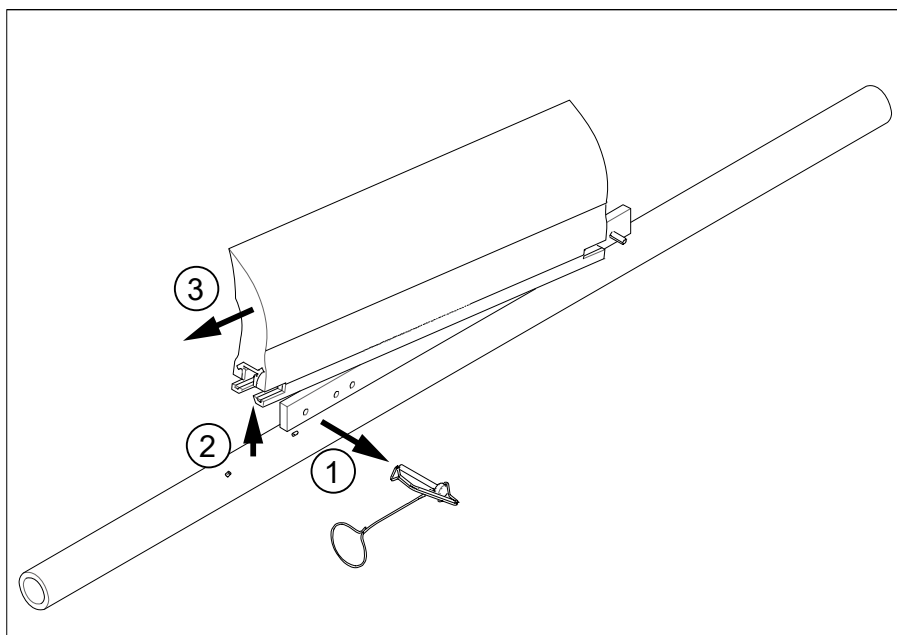
2.1 Определение положения установки



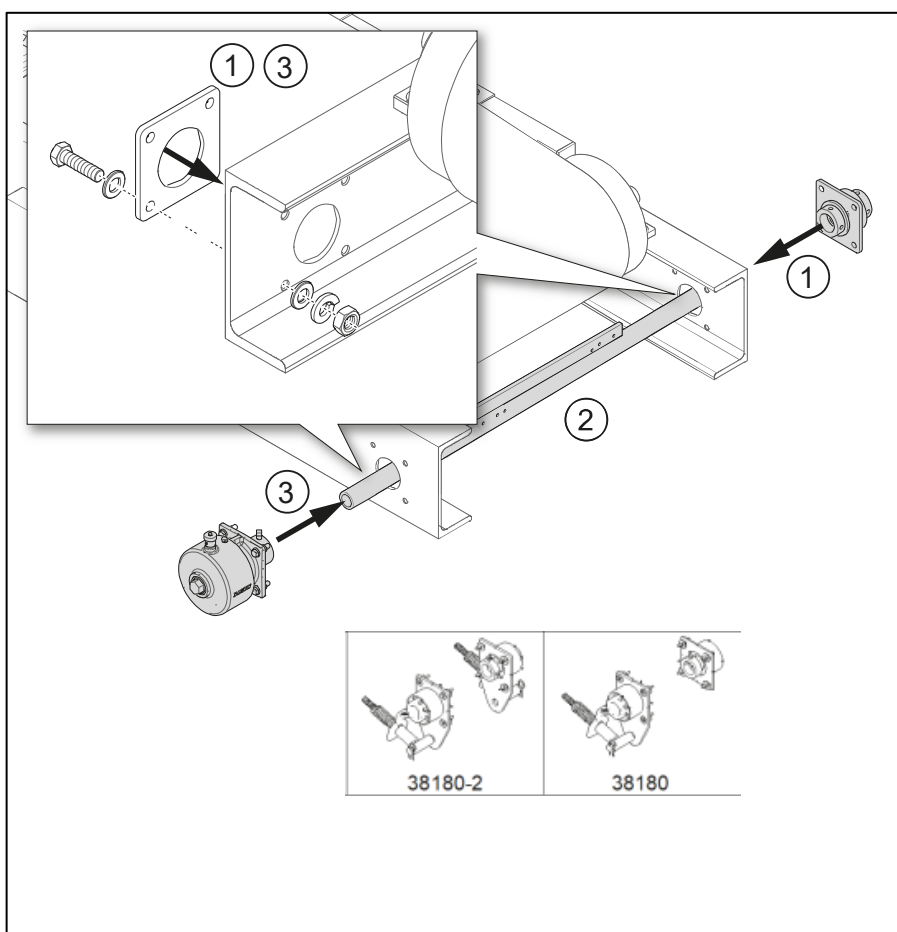
Диаметр приводного барабана* в мм	Длина в мм
300—375	114
376—475	102
476 >	89

* Включая футеровку приводного барабана и конвейерную ленту.

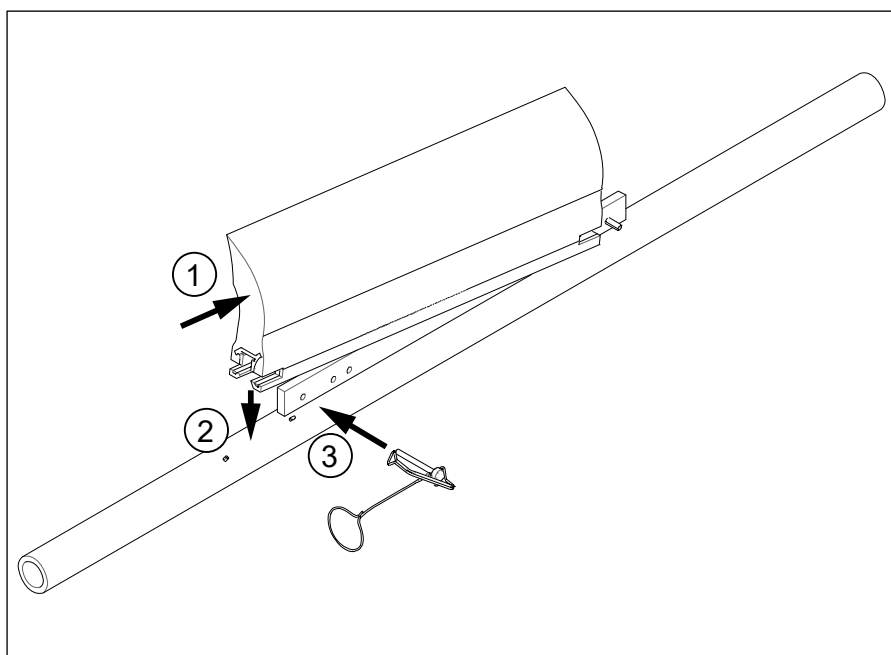
2.2 Подготовка очистителя



2.3 Установка натяжителя



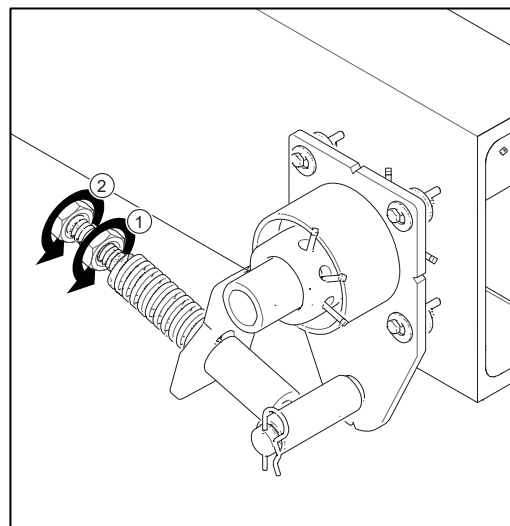
2.4 Установка очистителя



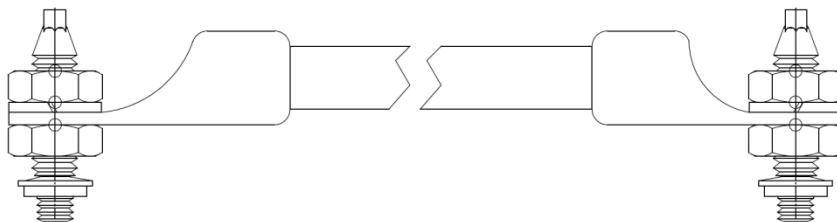
2.5 Значения натяжения пружинного натяжителя 38180-...

Ширина ленты		Длина нажимной пружины в мм
Дюймы	мм	
18	500	92
24	650	90
30	800	86
36	1000	83
42	1200	79
48	1400	76
54	1600	86*
60	1800	86*
72	2000	83*
84	2200	79*
96	2400	76*

*На натяжитель;
требуются двойные натяжители.



2.6 Установка комплекта защитных соединений



ПРИМЕЧАНИЯ

Комплект защитных соединений является неотъемлемой частью конструкции и необходим для использования очистителей ленты во взрывоопасных средах.

Комплект защитных соединений предназначен для снятия возможных электростатических зарядов с компонентов.



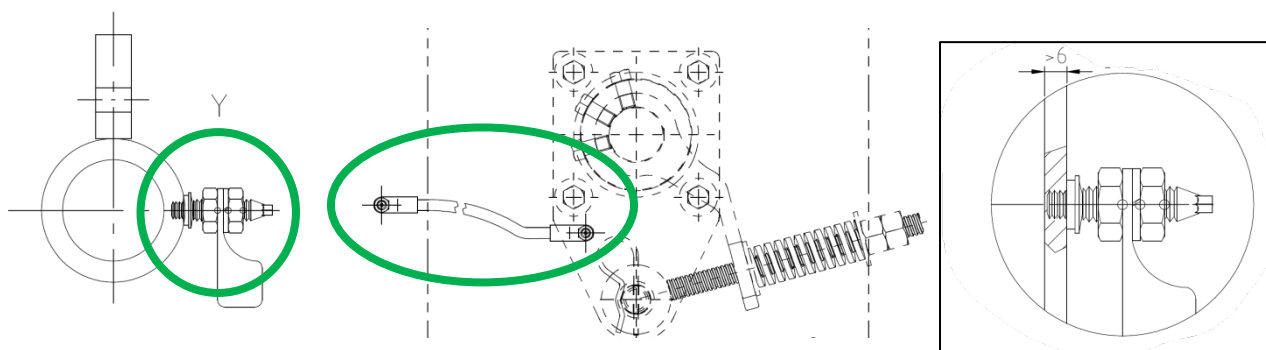
ОПАСНО

Опасность взрыва

- Важно, чтобы кабельные соединения всегда были способны проводить электрический ток с минимально возможным электрическим сопротивлением. Это касается всего срока службы компонентов.
- Изолированные токопроводящие компоненты должны быть заземлены.
- Комплект защитных соединений всегда должен быть подсоединен к заземленному компоненту конвейерной системы, например к металлической стенке желоба.
- Рама первичного и вторичного очистителей в обязательном порядке должна быть оснащена комплектом защитных соединений. Натяжители первичного и вторичного очистителей в обязательном порядке должны быть оснащены комплектом защитных соединений.
- Необходимо соблюдать инструкции по эксплуатации и установке компонентов комплекта защитных соединений.

Комплект защитных соединений может быть установлен в различных местах на натяжителях, рамах очистителей и стенках желобов. Типовая установка показана на чертеже B-DE-Pro-2000_I1 и здесь:

Типовые монтажные положения



При установке комплекта защитных соединений необходимо соблюдать меры предосторожности. Он должен быть:

- защищен от механических повреждений;
- защищен от воздействия химических веществ;
- не натянут;
- легко доступен;
- видим для осмотра;
- в полном соответствии инструкциям по каждому отдельному компоненту (руководствам поставщиков по эксплуатации и техническому обслуживанию);
- в соответствии характеристикам температурного диапазона (см. руководства поставщиков по эксплуатации и техническому обслуживанию);
- защищен от вибраций;
- легко доступен для измерения стабилизирующего нагрузочного сопротивления.

2.7 Размещение наклеек

2.7.1 Предупреждающая наклейка

Нижеприведенный знак безопасности должен быть нанесен на конвейерную систему в непосредственной близости от очистителя:



2.7.2 Другие наклейки

Нижеуказанные наклейки должны быть нанесены на изделие:



Кроме того, наклейка со значениями натяжения для соответствующего натяжителя.

3 Комплект поставки и запасные части

3.1 Первичный очиститель

Поз. / Кол-во	Описание	P/N
1	Рама для использования в стойках устройств ОС* №1	35382-18XX12XX
2	Лопатки для использования в стойках устройств ОС* №1	35381-18XX12XX
3	Сторонний штифт для проволки 1/4" x 2,1/2"	32774-E
4	Пружина штифт 8 x 40 мм	40181
5	Кабель диаметром 1 мм	40182
6	Хомут кабеля для проволки 1 мм	40182

Номер детали	Цвет лопатки	Диапазон применения
35382-XXXXXXOR-XX-E	Оранжевый	Используется в 80% всех случаев применения
35382-XXXXXXBR-XX-E	Коричневый	Используется в химической промышленности
35382-XXXXXXCL-XX-E	Прозрачный	Используется для работы с сухой продукцией
35382-XXXXXXGR-XX-E	Зеленый	Используется для температур выше 120°C
35382-XXXXXXNB-XX-E	Синий	Используется для липких материалов
35382-XXXXXXML-XX-E	Оранжевый	Для стандартных применений

Хиты с общей лопаткой и удерживающей ИЛИ доступны только конструкции лопатки 1 = сплошные или 10 = сегментированные

Параметры №	D/M		RL	CW	ML	BW
	Стд	Раш.				
1*	3498-16-E	35381-18XX12XX				
2	3498-18-E	35381-18XX18XX				
3	3498-24-E	35381-24XX18XX				
4	3498-24-E	35381-24XX22XX				
5	3498-30-E	35381-30XX24XX				
6	3498-30-E	35381-30XX28XX				
7	3498-36-E	35381-36XX30XX				
8	3498-36-E	35381-36XX34XX				
9	3498-42-E	35381-42XX38XX				
10	3498-42-E	35381-42XX40XX				
11	3498-48-E	35381-48XX42XX				
12	3498-48-E	35381-48XX46XX				
13	3498-54-E	35381-54XX48XX				
14	3498-54-E	35381-54XX52XX				
15	3498-60-E	35381-60XX54XX				
16	3498-60-E	35381-60XX58XX				
17	3498-66-E	35381-66XX60XX				
18	3498-66-E	35381-66XX64XX				
19	3498-72-E	35381-72XX66XX				
20	3498-72-E	35381-72XX70XX				
21	3498-78-E	35381-78XX72XX				
22	3498-78-E	35381-78XX76XX				
23	3498-84-E	35381-84XX78XX				
24	3498-84-E	35381-84XX82XX				
25	3498-90-E	35381-90XX84XX				
26	3498-90-E	35381-90XX88XX				
27	3498-96-E	35381-96XX90XX				
28	3498-96-E	35381-96XX94XX				

Указано 35382-1XXXXXX-XX-E-35382-48XXXXXX-XX + EML < 2000mm

Указано 35382-54XXXXXX-XX-E-35382-66XXXXXX-XX + EML < 2000mm

ML – Длина основной рамы
CW – Ширина очистки

ML – Длина основной рамы
CW – Ширина очистки

RL – Длина опоры

Н	Дата	Имя	Описание	Редакция
Н	07.06.17	ave	Добавлены лопатки версии ЕС.	
G	14.09.15	ста	Удалены лопатки цвета GR и UL.	
F	17.11.14	лпр	Добавлен 3D-вид, переработаны таблицы	
№				

Страна	Имя	Дата	Описание	Редакция
Германия	ave	07.06.17	Добавлены лопатки версии ЕС.	
Германия	ста	14.09.15	Удалены лопатки цвета GR и UL.	
Германия	лпр	17.11.14	Добавлен 3D-вид, переработаны таблицы	
Германия	Имя	Дата <td>Описание</td> <td>Редакция</td>	Описание	Редакция

Указано 35382-1XXXXXX-XX-E-35382-48XXXXXX-XX + EML < 2000mm

Указано 35382-54XXXXXX-XX-E-35382-66XXXXXX-XX + EML < 2000mm

№ детали

35382-аввввввв-ЕЕЕ

а Штук в комплекте

б Конструкция лезвия

00: проволка и скрепы

01: проволка

02: штифт

11: опора

с Ширина очистки в дюймах

д Варианты с удерживателем

0R: Оранжевый

BR: Коричневый (химический стойкий)

CL: Прозрачный (сухие материалы)

GR: Зеленый (перемолотый)

NB: Синий (липкие материалы)

ML: Оранжевый (Махалдигер)

е Варианты расширенной рамы

05: Окрашенная сталь (1.4571)

AE: Нержавеющая сталь (1.4571)

ф Расширенный размер рамы и др.

3.2 Натяжитель

ПОЗ.	КОЛ-ВО	ОПИСАНИЕ	НОМЕР ДЕТАЛИ
1	1	НАТЯЖ. ПРУЖИНЫ ИМТ РСТ УДИМТ	38179
2	2	УДАРНОЕ КОЛЬЦО	32501
3	2	НЕЙЛОНОВАЯ ВТУЛКА	33335
4	1	РЫЧАГ ПРУЖИНЫ НАТЯЖИ ТЕПЯ	30568-ST
5	1	СВАРНОЕ СТЕРЖЕНЬ СО СТЕРЖЕНЕМ ИЗ НЕКРИВАЮЩЕЙ СТАЛИ	38176
6	1	ШАЙБА ПЛОСКАЯ 1 - ОБЫЧНАЯ ЗР	32315
7	1	РЕГУЛИРОВОЧНЫЙ ШТИФ ДИАМ. 18 X 3,56 ЗР	35171
8	2	ПЛОСКАЯ ШАЙБА ШИРИНОЙ 3М ЗР	20164
9	1	ПРУЖИНА ДЛЯ НОРМАЛЬНЫХ УСЛОВИЙ ЭКСПЛУАТАЦИИ	32244-M
10	1	ПРУЖИНА ДЛЯ УВЕРЕННЫХ УСЛОВИЙ ЭКСПЛУАТАЦИИ	32244-MH
11	2	ШЕСТИГРАННАЯ ГАЙКА 3/4-8 АСМЕ ЗР	32436
12	1	СВАРНОЙ ЭЛЕМЕНТ ОПОРНОЙ ПЛИТЫ	16845
13	1	МОНТАЖНАЯ СТУЛПИЦА	22763-03
14	5	ВИНТ SHS 1/2-13XС X 1 SS	34458
15	1	МОНТАЖНЫЙ КОМПЛЕКТ	32238
16	2	МАРКОВКА ПРОДУКЦИИ MARTIN	30528
NS	17	ЭТИКЕТКА ПРЕДУПРЕЖДЕНИЕ ТОЧКА ЗАЩЕМЛЕНИЯ	23395
NS	18	ЭТИКЕТКА СОВЕРШЕННАЯ ПРОДУКЦИЯ ПРЕДПРИЯТИЯ	23395
NS	19	ЭТИКЕТКА ПРУЖИНЫ НАТЯЖИ ТЕПЯ	32259
NS	20	РУКОВОДСТВО ОПЕРАТОРА	М3263

NS = НЕ ПОКАЗАНО

1338 [340]
6,00 [152]
10,44 [265]
4,69 [119]
3,23 [82]
6,00 [152]
4,50 [114]

ОСВЯЩЕНА ЭТИКЕТКА КАТ. №30528 НА ДАННУЮ ПОВЕРХНОСТЬ

СТЕНКА ЖЕЛОБА

СТЕНКА ЖЕЛОБА

ПРИМЕЧАНИЕ:
1) ВСЕ РАЗМЕРЫ УКАЗАНЫ В ДЮЙМАХ (MM)
2) ВСЕ РАЗМЕРЫ ПРИВОДЯТСЯ ТОЛЬКО В СПРАВОЧНЫХ ЦЕЛЯХ.
3) НАТЯЖИТЕЛЬ СОВЕРШЕННАЯ ПРОДУКЦИЯ НЕ СВАРИВАЕТСЯ НА ПОВЕРХНОСТИ ПРУЖИНЫ КАТАЛОЖНЫЙ НОМЕР 32244-M. ЗАМЕНИТЕ ПРУЖИНУ ДЛЯ ИСПОЛЬЗОВАНИЯ НА УСТРОЙСТВАХ ВТОРИЧНОЙ ОСИ ИЛИ (ИСПОЛЬЗУЙТЕ ПОСТАВЛЯЕМУЮ ОТДЕЛЬНО СИНГУЮ ПРУЖИНУ.
4) ДЕТАЛИ С НАЗНАЧЕННЫМИ НОМЕРАМИ 32244-M, 23884, И 32259 ПОСТАВЛЯЮТСЯ ОТДЕЛЬНО. ЗАКРЕПИТЕ ПОСТАВЛЯЕМЫЕ ОТДЕЛЬНО ЭТИКЕТКИ НА СТЕНКЕ ЖЕЛОБА РЯДОМ С НАТЯЖИТЕЛЕМ.
5) НЕ ПЫТАЙТЕСЬ ЗАКРЕПИТЬ НАТЯЖИТЕЛЬ НА СТЕНКЕ ЖЕЛОБА.
6) ВЕС 2,28 ФУНТ.

ЧЕРТ. RND.
ДАТА 25.08.07
ПРОВЕРИЛ
ИМТ, М.В.
ДАТА 23.07.07
И.В.М.В.
ДАТА 23.07.07
СОБЕРЕНО ДИ
ДАТА 23.07.07
МАСШТАБ 7/16

MARTIN ENGINEERING
НЕПОСРЕДСТВЕННО ИЛИ ПОСРЕДСТВОМ
ОДИН НАТЯЖИТЕЛЬ ПРУЖИНЫ ДЛЯ
НОРМАЛЬНЫХ УСЛОВИЙ
ИЛИ ДЛЯ УВЕРЕННЫХ УСЛОВИЙ
РЕВНИ 6, НИЖЕ

№ _____ ТЕХ. КОМ. _____ ДАТА _____ ИМЯ _____
ОПИСАНИЕ _____ РЕДАКЦИЯ _____

38180

4 Декларация о соответствии



EU declaration of conformity

according to ATEX directive 2014/34/EU

The manufacturer:

Martin Engineering GmbH
In der Rehbach 14
65396 Walluf, Germany

hereby declares, that the following product:

Cleaner for belt conveyor systems

Type: "QC1™ HD Pre-Cleaner" part no. 35382-xxxxxxxxxx-xx+E

equipment category II 2 D

in combination with

the tensioner "Spring tensioner" part no. 38180-x

and the potential equalization kit part no. B-DE-Pro-2000

fulfils the relevant harmonisation legislation of the EU.

The following harmonised standards were applied:

DIN EN 1127-1: 2019-10

DIN EN ISO 80079-36: 2016-12

DIN EN 15198: 2007-11

Notified body: none



Walluf, 10/07/2020 Robert Whetstone, Managing Director

MARTIN ENGINEERING GMBH

In der Rehbach 14 ■ 65396 Walluf, Germany ■ Phone +49 6123 97820 ■ Fax +49 6123 75533 ■ info@martin-eng.de ■ www.martin-eng.de
ISO 9001 certified ■ Commercial Registry: HRB 17619 Amtsgericht Wiesbaden (District Court)
Managing director: Robert Nogaj, Robert Whetstone ■ VAT ID: DE 113863500
Nassauische Sparkasse ■ BLZ: 510 500 15, Acct: 472 016 334 ■ IBAN: DE97 5105 0015 0472 0163 34, SWIFT BIC: NASS DE 55 XXX
Commerzbank AG ■ BLZ: 510 800 60, Acct: 119 069 600 ■ IBAN: DE31 5108 0060 0119 0696 00, SWIFT BIC: DRES DE FF 510



Германия

Martin Engineering GmbH
In der Rehbach 14, 65396 Walluf, Germany
Тел. +49 (0)6123 97820; факс +49 (0)6123 75533
info@martin-eng.de; www.martin-eng.de

Испания

Martin Engineering Spain
c/Balmes 297 1er 2a, 08006 Barcelona, Spain
Тел. +34 (0)876 245114; факс +34 (0)966 719371
info@martin-eng.es; www.martin-eng.es

Великобритания

Martin Engineering Ltd.
8, Experian Way, NG2 Business Park,
Nottingham NG2 1EP, Nottinghamshire, Great Britain
Тел. +44 115 946 4746; факс +44 115 946 5550
info@martin-eng.co.uk; www.martin-eng.co.uk

Турция

Martin Engineering Türkiye
Yukarı Dudullu İmes Sanayi Sitesi, B Blok 205 Sokak No.6
34775 Ümraniye İstanbul, Turkey
Тел. +90 216 499 34 91; факс +90 216 499 34 90
info@martin-eng.com.tr; www.martin-eng.com.tr

Франция

Martin Engineering SARL
50 Avenue d'Alsace, 68025 Colmar Cedex, France
Тел. +33 389 20 63204; факс +33 389 20 4379
info@martin-eng.fr; www.martin-eng.fr

Италия

Martin Engineering Italy Srl
Via Buonarroti, 43/A, 20064 Gorgonzola (MI), Italy
Тел. +39 295 3838 51; факс +39 295 3838 15
info@martin-eng.it; www.martin-eng.it

Россия

ООО «МАРТИН ИНЖИНИРИНГ»
ул. Большая Дмитровка, 23/1
125009, Москва, Россия
Тел. +7 495 181 33 43; факс +7 499 720 62 12
info@martin-eng.ru; www.martin-eng.ru