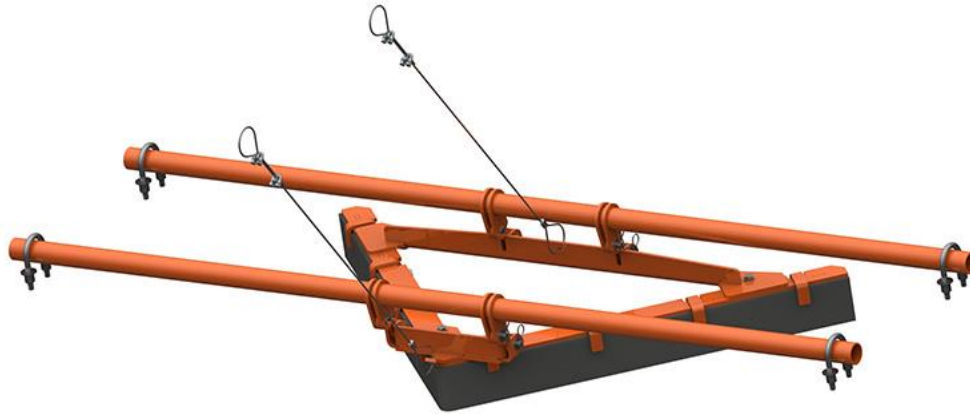


VPlow Modular



Betriebsanleitung Teil 2

**Version: 0
Sprache: DE
M3939E DE 2022-06**

Inhaltsverzeichnis

1	Allgemeines	2
1.1	Zu dieser Betriebsanleitung	2
1.2	Mitgeltende Unterlagen.....	2
1.3	Produkt Größe und Design	3
1.4	Artikelnummer	4
1.5	Technische Daten.....	4
2	Installation	5
2.1	Bestimmung der Einbauposition des VPlow Modular	5
2.2	Abmessungen.....	6
2.3	Montage des VPlow Modular.....	7
2.4	Montage der Trägerachsen	7
2.5	Installation der Trägerachsen	8
2.6	Optionale Einbaumöglichkeiten	9
2.7	Montage des VPlow Modular.....	10
2.8	Installation des Sicherheitsseiles.....	11
2.9	Installation des Abstreiferblattes.....	12
2.10	Kennzeichnung anbringen	12
3	Lieferumfang und Ersatzteile	13

1 Allgemeines



HINWEIS

Vor Beginn der Arbeiten am Abstreifer oder des Förderers muss diese Betriebsanleitung Teil 1 und Teil 2 komplett durchgelesen und verstanden werden.

1.1 Zu dieser Betriebsanleitung

Diese Betriebsanleitung gilt ausschließlich für Abstreifer und richtet sich an diejenigen Personen, die Abstreifer installieren, in Betrieb nehmen und deren Einsatz überwachen.

Die Betriebsanleitung muss für die Lebensdauer der Abstreifer aufbewahrt werden und in ordentlichem Zustand allen Personen zugänglich gemacht werden, die mit Arbeiten mit und an Abstreifern betraut sind.

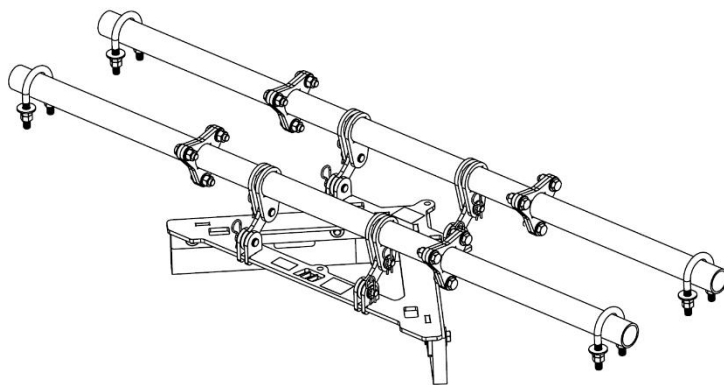
1.2 Mitgeltende Unterlagen

Die separat bereitgestellte Betriebsanleitung Teil 1 ist Bestandteil dieser Betriebsanleitung

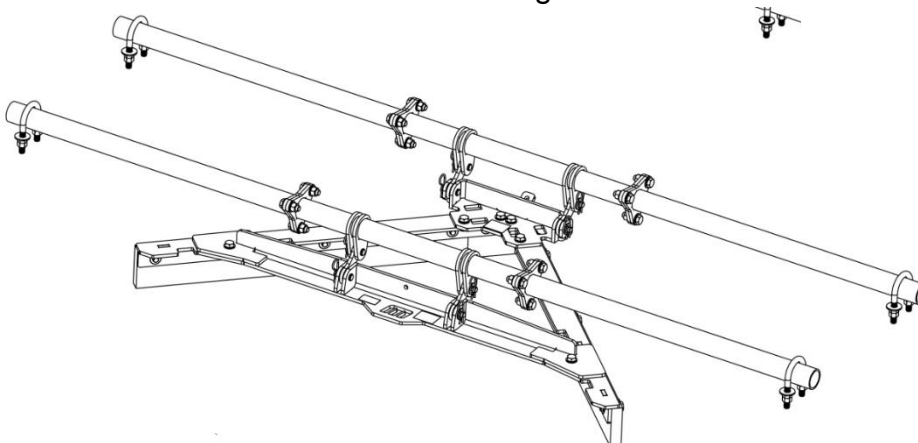
1.3 Produkt Größe und Design

Der VPlow Modular ist je nach Bandbreite (BW) in leicht unterschiedlichen Ausführungen erhältlich:

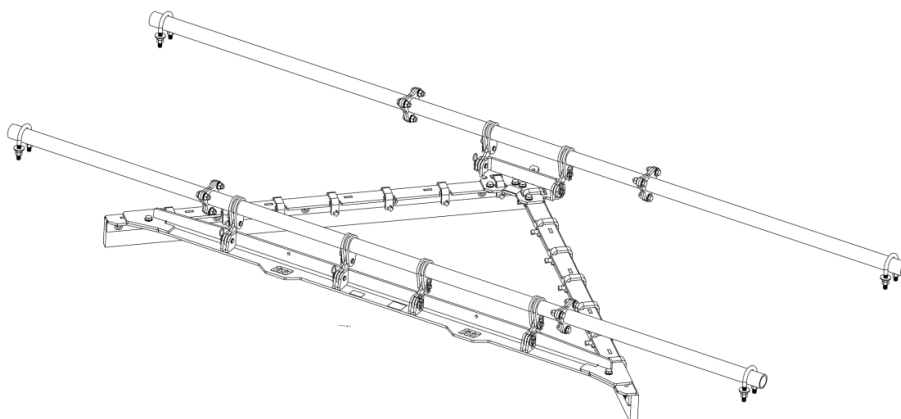
Für BW 450 mm – 600 mm: 1-teiliger Rahmen mit vier Torsionsarmen



Für BW 750 mm – 1800 mm: Vierteliger Rahmen mit vier Torsionsarmen



Für BW 2000 mm – 3000 mm: 4 Vierteliger Rahmen mit sechs Torsionsarmen



1.4 Artikelnummer

CPVHAS xx x xx C T U
 1 2 3 4 5 6 7

- | | |
|---|---|
| <p>1. Artikel Nummer</p> <p>2. XX – Bandbreite in Zoll:
 XX = 450 – 2400 mm (18–96 Zoll)
 A8 = 2700 mm (108 Zoll)
 C0 = 3000 mm (120 Zoll)</p> <p>3. X – Material des Abstreiferblattes:
 O = Oranges Urethan Blatt
 G = Grünes Urethan Blatt</p> | <p>4. XX – Vordere Aufhängung:
 01 = 65 mm (2.56 Zoll)
 02 = 175 mm (6.89 Zoll)
 03 = 200 mm (7.87 Zoll)
 04 = 300 mm (11.81 Zoll)</p> <p>5. X – Aufhängung:
 C = Compact 3-teilig</p> <p>6. X – Material des Rahmens:
 T = Lackierter Stahl</p> <p>7. X – Montageoptionen:
 U = Nicht montiert</p> |
|---|---|

1.5 Technische Daten

Der VPlow Modular ist für folgende Betriebsparameter geeignet:

	Betriebsparameter
Förderbandbreite:	500 – 3.000 mm
Kopftrommeldurchmesser:	Alle üblichen Durchmesser
Förderbandgeschwindigkeit:	Max. 4,6 m/s
Einsatztemperatur:	-40 – 150 °C abhängig vom verwendeten Urethan
Reversierbetrieb:	Nein

2 Installation



HINWEIS

Eine allgemeine Beschreibung der Abstreiferinstallation finden Sie in Teil 1 dieser Betriebsanleitung.

2.1 Bestimmung der Einbauposition des VPlow Modular



HINWEIS

Platzieren Sie den VPlow Modular auf der Rücklaufseite des Bandes vor der Umlenktrommel, wobei die Spitze des "V" von der Umlenktrommel weg zeigt.

Die geeignete Position für den VPlow Modular liegt am hinteren Ende des Bandes. Die beiden Enden des VPlow Modular müssen über das Band hinausragen, damit das Material vom Abstreiferblatt abfließen kann.

Das Förderband muss in dem Bereich, in dem das VPlow Modular installiert werden soll, eben sein, um eine gleichmäßige Abnutzung des Abstreiferblattes zu gewährleisten. Installieren Sie Umlenkrollen nach Bedarf, um sicherzustellen, dass das Band an der Stelle des VPlow Modular eben ist.

Passen Sie die Position nach Bedarf an, um die beste Einbauposition für die Trägerachsen zu erzielen.

Die Trägerachsen können oben, unten oder durch die Längsträgerstruktur montiert werden.

Das VPlow Modular sollte nicht oberhalb der Umlenkrollen montiert werden. Die Umlenkrollen können die Bandlauflinie verändern, was dazu führen kann, dass ein Teil des Abstreifers Messers das Band nicht berührt.

Lassen Sie mindestens 300 mm von der Mitte der Umlenkrollen bis zur Vorderseite des VPlow Modular-Blatts.

Lassen Sie außerdem mindestens 305 mm von der Stirnseite der Hecktrommel bis zur Hinterkante des V-Plow Modular-Flügels.

2.2 Abmessungen

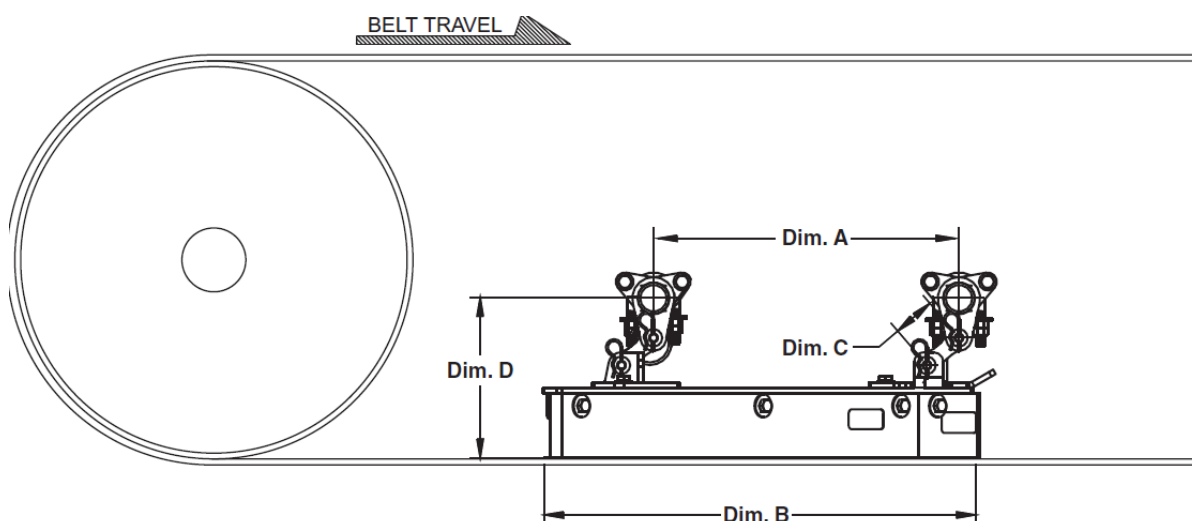


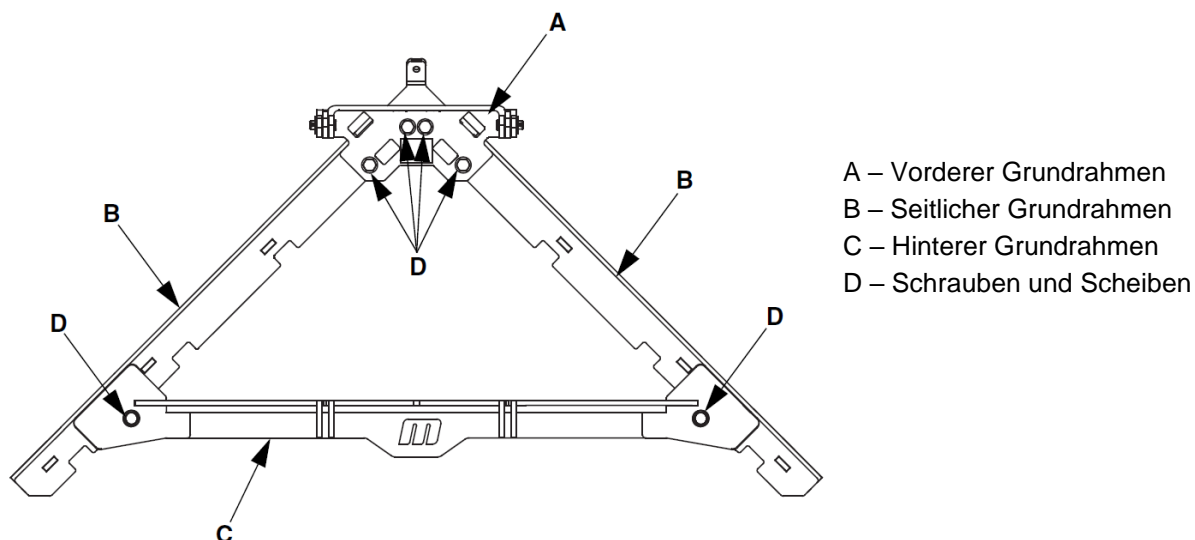
Abb. 1 – Positionierung des VPlow Modular auf dem Förderband

Artikel-Nr.	Dim. A	Dim. B
CPVHAS18XXXXXX	178 mm (6.99 zoll)	279 mm (11.00 zoll)
CPVHAS24XXXXXX	254 mm (9.99 zoll)	356 mm (14.00 zoll)
CPVHAS30XXXXXX	318 mm (12.52 zoll)	425 mm (16.72 zoll)
CPVHAS36XXXXXX	318 mm (12.52 zoll)	499 mm (19.64 zoll)
CPVHAS42XXXXXX	470 mm (18.52 zoll)	579 mm (22.78 zoll)
CPVHAS48XXXXXX	470 mm (18.52 zoll)	651 mm (25.64 zoll)
CPVHAS54XXXXXX	470 mm (18.52 zoll)	727 mm (28.64 zoll)
CPVHAS60XXXXXX	674 mm (26.52 zoll)	804 mm (31.64 zoll)
CPVHAS66XXXXXX	674 mm (26.52 zoll)	880 mm (34.64 zoll)
CPVHAS72XXXXXX	674 mm (26.52 zoll)	956 mm (37.64 zoll)
CPVHAS78XXXXXX	902 mm (35.52 zoll)	1032 mm (40.64 zoll)
CPVHAS84XXXXXX	902 mm (35.52 zoll)	1108 mm (43.64 zoll)
CPVHAS96XXXXXX	902 mm (35.52 zoll)	1261 mm (49.64 zoll)
CPVHASA8XXXXXX	1283 mm (50.52 zoll)	1413 mm (55.64 zoll)
CPVHASA0XXXXXX	1283 mm (50.52 zoll)	1566 mm (61.64 zoll)

Artikel-Nr.	Dim. C	Dim. D	
		Min. Max.	Min. Max.
CPVHASXXX01XXX	65 mm (2.56 zoll)	215 mm (8.46 zoll)	255 mm (10.04 zoll)
CPVHASXXX02XXX	175 mm (6.89 zoll)	325 mm (12.79 zoll)	365 mm (14.37 zoll)
CPVHASXXX03XXX	200 mm (7.87 zoll)	350 mm (13.77 zoll)	390 mm (15.35 zoll)
CPVHASXXX04XXX	300 mm (11.81 zoll)	450 mm (17.71 zoll)	490 mm (19.29 zoll)

2.3 Montage des VPlow Modular

Vier-Komponenten Rahmen:

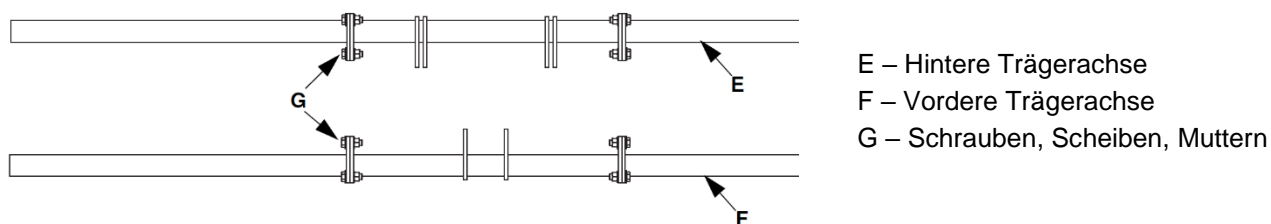


- A – Vorderer Grundrahmen
- B – Seitlicher Grundrahmen
- C – Hinterer Grundrahmen
- D – Schrauben und Scheiben

Abb. 2 – Grundrahmen

Montage des vorderen Grundrahmens (A), des seitlichen Grundrahmens (B) sowie des hinteren Grundrahmens mit mitgelieferten Schrauben und Scheiben

2.4 Montage der Trägerachsen



- E – Hintere Trägerachse
- F – Vordere Trägerachse
- G – Schrauben, Scheiben, Muttern

Abb. 3 – Trägerachsen

Montage der vorderen (F) und hinteren (E) Trägerachse mit den mitgelieferten Montageteilen (G).

2.5 Installation der Trägerachsen



HINWEIS

Die Achsenlaschen an der hinteren Trägerachse können in einem Bereich von 0° bis 90° zum Grundrahmen des VPlow Modular ausgerichtet werden.

Die Mitte der beiden Trägerachse müssen in einer Flucht liegen.

Die Mitten der beiden Trägerachsen müssen parallel zum Förderband liegen.

Die vorderen Torsionsarme sollten in einem Winkel von weniger als 20° zum horizontalen Grundrahmen des VPlow Modular montiert sein.

Beide Trägerachse sollten im identischen Winkel montiert sein.

Die Trägerachse können länger als erforderlich sein, ändern Sie die Länge nach Bedarf vor Ort.

Wenn die Längsträger zu hoch oder zu niedrig sind, um die Trägerachse in der richtigen Position zu installieren (Abbildungen 1, 4 und 5), können Adapterplatten an den Längsträgern montiert werden, siehe Kapitel 2.6.

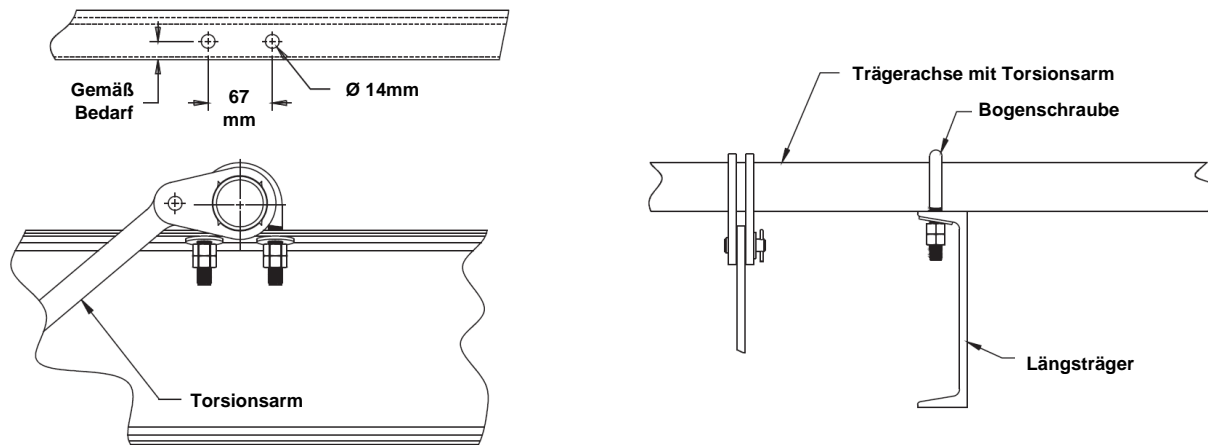


Abb. 4 – Installation der Trägerachsen

1. Bestimmen Sie die Position der Trägerachsen gemäß Kapitel 2.1 und 2.2.
2. Markieren Sie die Position der Trägerachsen auf den Längsträgern gemäß Abb. 4.
3. Bohren oder schneiden Sie zwei 14-mm-Löcher für die Befestigungsschrauben der Adapterflansche.
4. Entfernen Sie Grate und scharfe Kanten.
5. Montieren Sie jede Trägerachsen mit zwei Bügelschrauben, Unterlegscheiben und Sechskantmuttern an den Längsträgern.

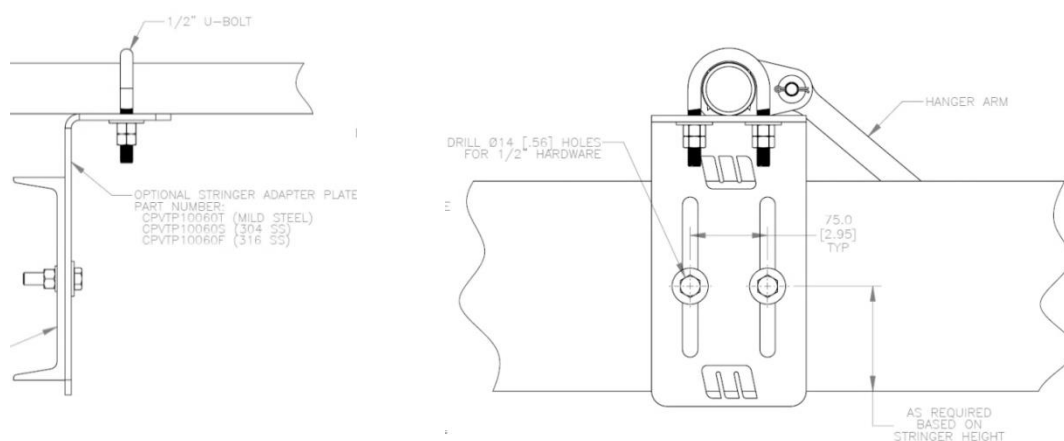
2.6 Optionale Einbaumöglichkeiten



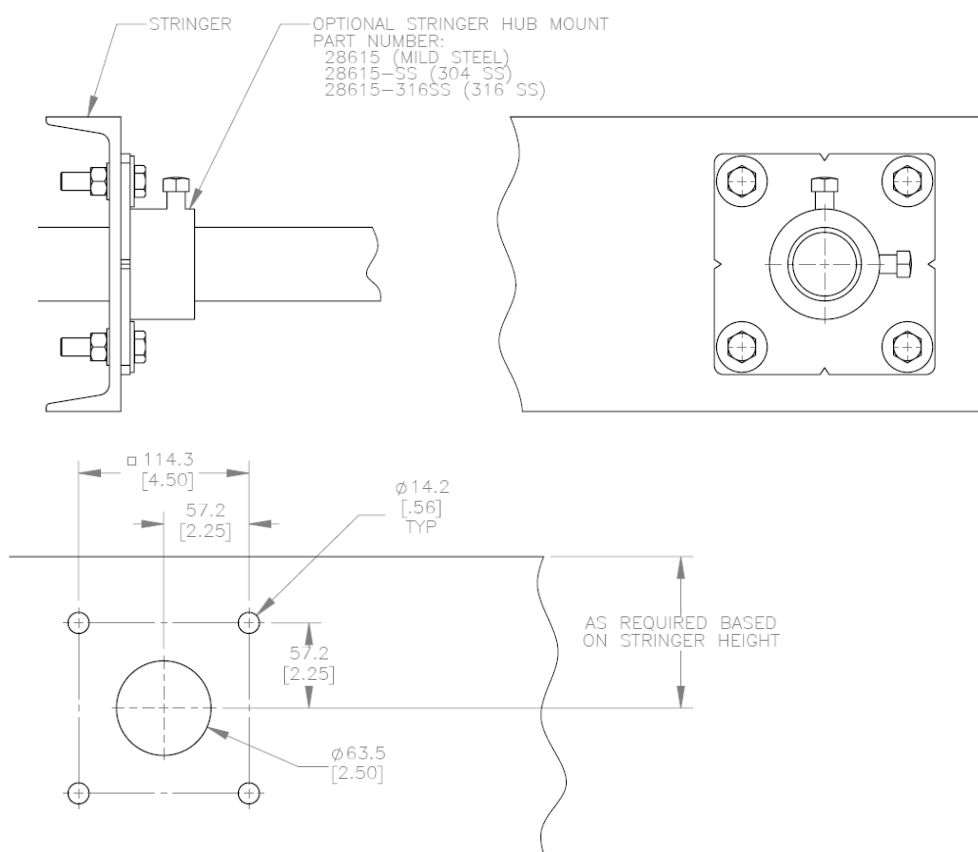
HINWEIS

In diesem Kapitel werden optionale Einbaumöglichkeiten aufgezeigt. Es werden zusätzliche Komponenten benötigt, die nicht im Lieferumfang enthalten sind. Bitte kontaktieren Sie Martin Engineering für Details.

Adapterplatte (optional)



Montage im Trägerrahmen des Förderers



2.7 Montage des VPlow Modular

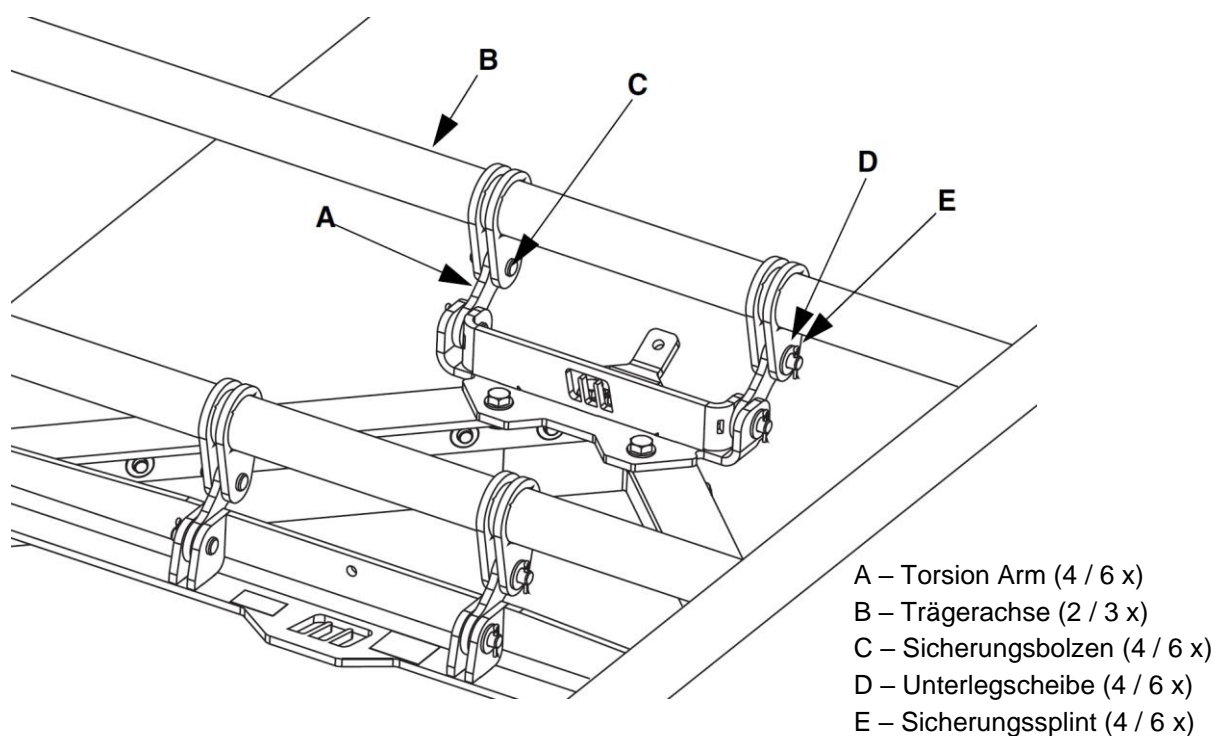


Abb. 5 – Montage des VPlow Modular

1. Befestigen Sie jeden Torsion Arm (A) mit einem Sicherungsbolzen (C), einer Unterlegscheibe (D) und einem Sicherungssplint (E) an der vorderen Trägerachse und am VPlow Modular.
2. Zentrieren Sie den VPlow Modular auf dem Förderband.
3. Ziehen Sie alle Muttern an den Bügelschrauben, mit denen die Trägerachsen an den Adapterplatten oder den Längsträgern befestigt sind, an.
4. Stellen Sie sicher, dass der Grundrahmen das Förderband nicht berührt.

2.8 Installation des Sicherheitsseiles



HINWEIS

Sicherheitsseil

- verhindert, dass der VPlow Modular in die Umlenkrolle hineingezogen wird, falls die Halterungen ausfallen sollten.
- verhindern, dass der Rahmen des VPlow Modular das Förderband berührt, wenn das Abstreiferblatt verschlissen ist.

Wird das Sicherheitsseil nicht installiert, können der VPlow Modular, die Umlenkrolle sowie das Förderband schwer beschädigt werden.

Installieren Sie das Sicherheitsseil nicht an Trägern, die sich zwischen dem VPlow Modular und der Umlenkrolle befinden.

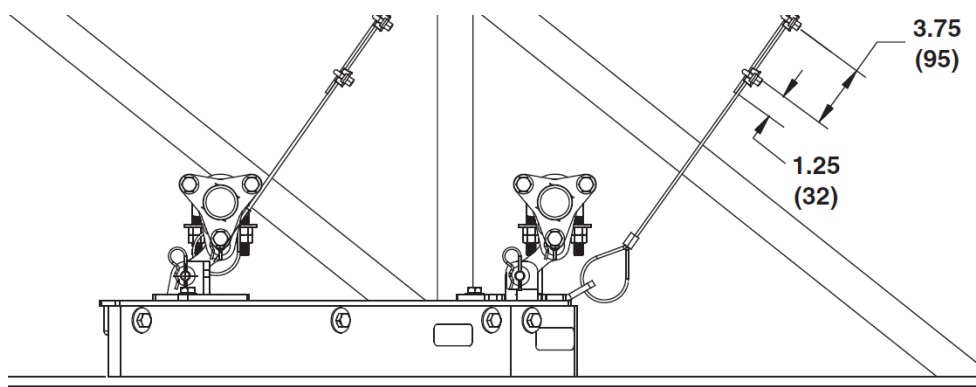


Figure 6 – Installation des Sicherheitsseil

1. Befestigen Sie das Sicherheitsseil so, dass der VPlow Modular-Grundrahmen nicht das Förderband berührt, wenn das Abstreiferblatt des VPlow Modular abgenutzt ist.
2. Der VPlow Modular muss gemäß der Tabelle in Abb.1 positioniert sein.
3. Befestigen Sie das Sicherheitsseil weit genug von der Umlenkrolle entfernt an der Struktur des Förderbandes, um zu verhindern, dass der VPlow Modular im Falle eines Ausfalles der Halterungen die Umlenkrolle beschädigt.
4. Lassen Sie nicht mehr als 50 mm (2 Zoll) Spiel im Sicherheitsseil, wenn der VPlow Modular nachträglich installiert wird.

2.9 Installation des Abstreiferblattes

Dreiteiliges Abstreiferblatt (Polyurethane – PU)

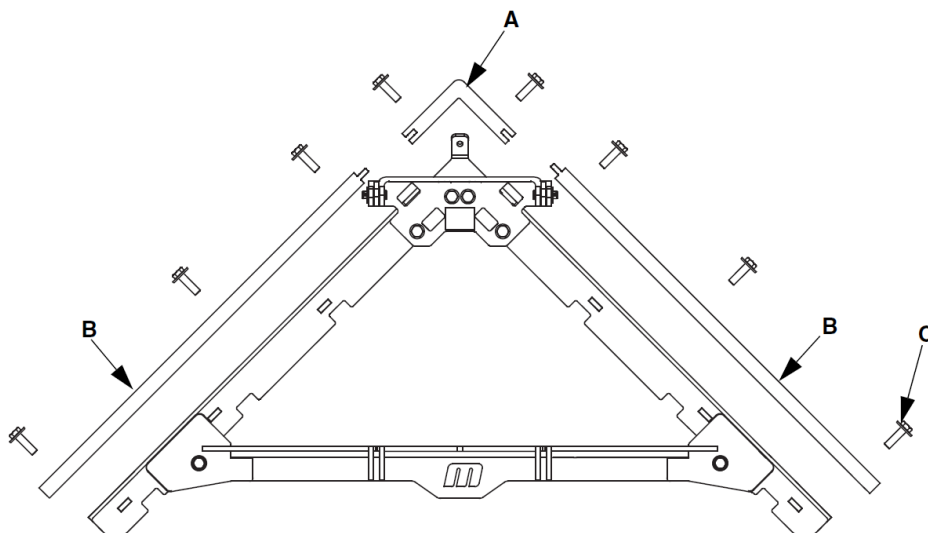


Abb. 7 – PU Abstreiferblatt Montage

Befestigen Sie das Kopfblatt (A) und die Seitenblätter (B) mit Zylinderschrauben und Unterlegscheiben (C) am VPlow Modular.

2.10 Kennzeichnung anbringen

2.10.1 Sicherheitskennzeichnung

Die folgende Sicherheitskennzeichnung ist an der Förderanlage in unmittelbarer Nähe zum Abstreifer anzubringen:



2.10.2 Weitere Kennzeichnungen

Ein Aufkleber mit der Adresse der Martin Engineering Niederlassung und der Bezeichnung des Produktes muss in unmittelbarer Nähe des Pfluges an der Förderanlage angebracht werden!



Deutschland

Martin Engineering GmbH
In der Rehbach 14, 65396 Walluf, Germany
Tel. +49 (0)6123 97820; Fax +49 (0)6123 75533
info@martin-eng.de; www.martin-eng.de

Spanien

Martin Engineering Spain
c/Balmes 297 1er 2a, 08006 Barcelona, Spain
Tel. +34 (0)876 245114; Fax +34 (0)966 719371
info@martin-eng.es; www.martin-eng.es

Vereinigtes Königreich

Martin Engineering Ltd.
8, Experian Way, NG2 Business Park,
Nottingham NG2 1EP, Nottinghamshire, Great Britain
Tel +44 115 946 4746
info@martin-eng.co.uk; www.martin-eng.co.uk

Türkei

Martin Engineering Türkiye
Yukarı Dudullu İmes Sanayi Sitesi, B Blok 205 Sokak No.6
34775 Ümraniye İstanbul, Turkey
Tel +90 216 499 34 91; Fax +90 216 499 34 90
info@martin-eng.com.tr; www.martin-eng.com.tr

Frankreich

Martin Engineering SARL
50 Avenue d'Alsace, 68025 Colmar Cedex, France
Tel +33 389 20 63204; Fax +33 389 20 4379
info@martin-eng.fr; www.martin-eng.fr

Italien

Martin Engineering Italy Srl
Via Buonarroti, 43/A, 20064 Gorgonzola (MI), Italy
Tel +39 295 3838 51; Fax +39 295 3838 15
info@martin-eng.it; www.martin-eng.it

Russland

OOO Martin Engineering
Municipal district Tagansky, Bolshaya Kalitnikovskaya str, 42,
office 508
109029 Moscow, Russia
Tel +7 495 181 33 43; Fax +7 499 720 62 12
info@martin-eng.ru; www.martin-eng.ru