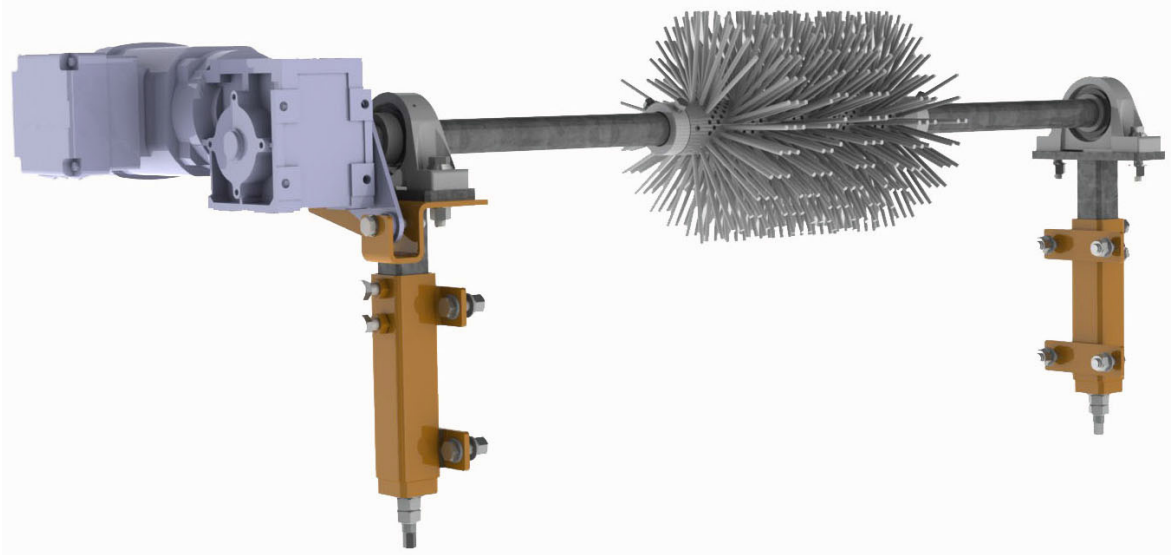




Martin® Harici Motorlu Fırçalı Sıyırıcı



**Kurulum Kılavuzu
M3289TR**

1	İçindekiler	3
2	Giriş	5
2.1	Bu Kurulum Kılavuzu hakkında	5
2.1.1	Kapsam	5
2.1.2	Telif hakkı	5
2.1.3	Yasal Uyarı	5
2.1.4	İlave Belgelere Yapılan Atıflar	6
2.1.5	Tehlikelerin Sınıflandırılması	7
2.2	Kullanım Amacı	8
2.2.1	Açık transfer sistemlerine sahip konveyör sistemleri	8
2.2.2	Patlamaya karşı korumalı alanlarda kullanım	8
2.2.3	Ürün sınırlamaları	8
2.3	Güvenlik	9
2.3.1	Güvenlik Talimatı, İşletim Güvenliği	9
2.3.2	İşletmecisi şirketin sorumlulukları	9
2.3.3	Yetkili personel	9
3	Ürün Açıklaması	11
3.1	Tasarım ve İşlev	11
3.2	Tip Beyanı	12
4	Kuruluma Hazırlık	13
4.1	Kurulum Öncesi İşlemler	13
4.1.1	Gerekli Aletler ve Malzemeler	13
4.1.2	Hazırlık Tedbirleri	13
5	Kurulum	14
5.1	Güvenlik Talimatı	14
5.2	MARTIN® Fırçalı Sıyırıcının Takılması	15
5.2.1	Kurulum pozisyonunun belirlenmesi	15
5.2.2	MARTIN® Fırçalı Sıyırıcının Takılması	17
5.2.3	MARTIN® Fırçalı Sıyırıcının elektrik bağlantısı	18
5.3	MARTIN® Fırçalı Sıyırıcının Hizalanması	19
5.3.1	MARTIN® Fırçalı Sıyırıcı şaftının konveyör bandının altında merkezlenmesi	20
5.3.2	MARTIN® Fırçalı Sıyırıcı şaftının konveyör bandına paralel olarak hizalanması	20
5.3.3	MARTIN® Fırçalı Sıyırıcının şaftının yatay olarak hizalanması	21
5.3.4	MARTIN® Fırçalı Sıyırıcının Ayarlanması	21
5.4	Test çalıştırması	24
5.4.1	MARTIN® Fırçalı Sıyırıcı montajının kontrolü	24
5.5	Kurulum - Kontrol Listesi	25
5.6	Uyarı etiketlerinin ve uyarı levhalarının yerleştirilmesi	26
6	Bakım	28
6.1	Güvenlik Talimatı	28
6.2	Haftalık Bakım	28
6.3	Sıyırıcı bileşenlerinin değiştirilmesi	30
6.3.1	MARTIN® Fırçalı Sıyırıcının Çıkarılması	31

6.3.2	Sıyırıcı bileşenlerinin değiştirilmesi	32
7	Sorun giderme	34
7.1	Güvenlik Talimatı	34
7.2	Sorun giderme	34
8	Depolama, Sökme, Elden Çıkarma	36
8.1	Depolama	36
8.2	Sökme.....	36
8.3	Elden çıkarma	36
9	Parça Numaraları	38
9.1	MARTIN® Fırçalı Sıyırıcı.....	39
9.1.1	Parça Numarası - Açıklama	41
9.2	MARTIN® Gözlem pencereleri	42
9.3	Kurulum kılavuzu	42
9.4	Uyarı etiketleri / Uyarı levhaları.....	42
9.5	Aksesuarlar ve Seçenekler	43
9.5.1	Gözlem pencereleri	43
9.5.2	Sıyırıcı bileşenleri	43
9.6	Teknik Özellikler.....	44
9.6.1	Boyutlar	44
9.6.2	Açılı Tahrik Motoru Teknik Özellikleri.....	45
10	Kuruluş Beyanı	46

2 Giriş

2.1 Bu Kurulum Kılavuzu hakkında

Bu kurulum kılavuzuna riayet edilmemesi halinde sorumluluk ve garanti kapsamındaki haklar geçersiz kalabilir.

2.1.1 Kapsam

Bu kurulum kılavuzu yalnızca burada açıklanan ürün için geçerlidir ve bu ürünün kurulumunu yapan, işletimini gerçekleştiren ve kullanımını denetleyen kişilere yöneliktir.

2.1.2 Telif hakkı

Bu kurulum kılavuzunda açıklanan ürünler telif hakkıyla korunmaktadır. İzinsiz olarak çoğaltılması halinde yasal işlem gerçekleştirilecektir. Söz konusu olabilecek her türlü yöntem ve biçimde çoğaltılması ve/ya da mümkün olan herhangi bir şekilde kopyalanması dahil olmak üzere bu belgeye ilişkin tüm haklar saklıdır. Bu belge yalnızca Martin Engineering tarafından verilen yazılı izne tabi olarak çoğaltılabilir.

Ürünün ve teknik dokümantasyonun teslimi sırasındaki teknik standart başka herhangi bir bilgi verilmediği sürece belirleyici niteliktedir. Teknik özelliklerde önceden haber verilmeksizin değişikliğe gidilebilir. Bu durumda önceki belgeler geçersiz kalır. Martin Engineering' in Genel Şartları ve Teslimat Koşulları geçerlidir.

2.1.3 Yasal Uyarı

Martin Engineering ürünün reklamı yapılan, yayımlanan ürün bilgilerine ve teknik dokümantasyona göre doğru bir şekilde işlemlerini garanti etmektedir. Martin Engineering, bu ürünün "Amaçlanan Kullanım" bölümünde açıklanandan başka herhangi bir amaçla kullanılması halinde verimlilik ve düzgün işletim ya da Martin Engineering tarafından sağlanmayan ve/ya da onaylanmayan aksesuarların ve/ya da yedek parçaların neden olduğu herhangi bir zarar konusunda hiçbir sorumluluk kabul etmemektedir.

Martin Engineering tarafından üretilen ürünler uzun bir kullanım ömrüne sahip olacak şekilde tasarlanmıştır. Bunlar ileri teknoloji ürünlerdir ve sevkiyat öncesinde kapsamlı bir teste tabi tutulurlar; ayrıca, Martin Engineering ürünlerin sürekli olarak geliştirilmesi için sürekli olarak ürün ve pazar araştırmaları gerçekleştirmektedir.

Herhangi bir arıza ve/ya da teknik sorun meydana geldiğinde Martin Engineering uzman desteği sağlamaktadır. Gerekli tedbirler kısa sürede alınacaktır. Martin Engineering' in garanti şartları talep üzerine sağlanabilir.

İlave Belgelere Yapılan Atıflar

Bu kılavuzda aşağıdaki belgelere atıf yapılmaktadır:

- MARTIN® Gözlem Penceresi M3127
- DR71-225, 315 üç fazlı motor İşletim Talimatı
- R..7, F..7, k.7, S..7, SPIROPLAN® W serisi dişli kutusu tiplerine yönelik kurulum ve işletim kılavuzu

Bu kurulum kılavuzunun hazırlanmasında aşağıdaki standartlar ve yönergeler göz önünde bulundurulmuştur:

- AB Makine Direktifi (2006 / 42 / EC)
- ISO/IEC Kılavuzu 37 "Ürünlerin tüketici tarafından kullanılmasına yönelik talimat", 1995 Basımı
- DIN 1421 "Metinlerdeki yapı ve numaralandırma", 1983-01 basımı
- DIN/EN/ISO 12100 "Makine güvenliği - Genel tasarım ilkeleri - Risk değerlendirme ve risk azaltma", 2011-03 basımı.
- DIN / ISO 16016 "Teknik ürün dokümantasyonu - Belgelerin ve ürünlerin kullanımının kısıtlanmasına ilişkin koruma bildirimleri", 2007-12 basımı
- DIN/EN 60204-1 "Makine güvenliği - Makinelerin elektrikli donanımı, Bölüm 1, Genel gereklilikler", 2007-06 basımı
- DIN/EN 1083-1, -2 - Motor tahrikli fırçalı aletler "Bölüm 1: Tanımlar ve Terimler" "Bölüm 2: Güvenlik gereklilikleri", 1997-07 basımı

2.1.5

Tehlikelerin Sınıflandırılması

**TEHLİKE!**

Önlenmediği takdirde ciddi yaralanma ya da ölümlle sonuçlanacak olası bir tehlikeli durumu belirtmektedir.

**UYARI!**

Önlenmediği takdirde ciddi yaralanma ya da ölümlle sonuçlanabilecek potansiyel bir tehlikeli durumu belirtmektedir.

**DİKKAT!**

Önlenmediği takdirde yaralanma ya da maddi hasarla sonuçlanabilecek potansiyel bir tehlikeli durumu belirtmektedir.

**UYARI**

Ürünün kurulumuna ya da kullanımına ilişkin notlar içerir yaralanma ya da maddi hasara neden olmayacak durumlar içermemekle birlikte önemli bilgiler içermektedir.

2.2

Kullanım Amacı

MARTIN® Fırçalı Sıyırıcı yalnızca, her türlü dökme malzemenin taşınması için kullanılan konveyör bantlarının temizlenmesi için kullanılmalıdır. MARTIN® Fırçalı Sıyırıcı yalnızca, genişliği en fazla 2000 mm ve bant hızı en fazla 10 m/sn seviyesinde olan konveyör bantlarında kullanılabilir. MARTIN® Fırçalı Sıyırıcı aynı zamanda iki yönlü konveyör bantları ya da yoğun bir geri hareket ile birlikte kullanılan konveyör bantları üzerinde kullanılabilir.

2.2.1

Açık transfer sistemlerine sahip konveyör sistemleri

Bu kurulum kılavuzu kapsül içine alınmış transfer sistemlerine sahip konveyör sistemlerine yapılan kurulum işlemini açıklamaktadır. Açık transfer sistemlerine kurulum için farklı MARTIN® Montaj braketleri kullanılabilir.

Aşılması mümkün olmayan yapısal bileşenler ya da bir baş tambur gerdirme istasyonu gibi zorlu kurulum koşulları söz konusu olduğunda Martin Engineering ya da onun temsilcisi konumlandırma için özel çözümler bulma konusunda yardımcı olabilir.

2.2.2

Patlamaya karşı korumalı alanlarda kullanım

MARTIN® Fırçalı Sıyırıcı patlayıcı nitelikteki ortamlarda kullanılmalıdır.

2.2.3

Ürün sınırlamaları

Burada açıklanan ürünün kullanımına yalnızca yukarıda yer alan teknik özellikler dahilinde izin verilir. Yukarıda belirtilen sınıftan daha yüksek bir sınıfta ya da yukarıda belirtilen ya da tanımlananlar dışındaki işletim koşullarında kullanım uygunsuz kullanım olarak değerlendirilir ve böylesi bir kullanıma yalnızca Martin Engineering tarafından onaylanması halinde izin verilebilir.

MARTIN® Fırçalı Sıyırıcının belirtilmemiş olan bir amaç için kullanılacak olması halinde Martin Engineering ya da temsilcisi ürün konfigürasyonu açısından yardım sağlayabilir.

2.3 Güvenlik

2.3.1 Güvenlik Talimatı, İşletim Güvenliği

Ürün ya da müşterinin konveyör sistemi üzerinde çalışmaya başlamadan önce bu kurulum kılavuzu sonuna kadar okunmalıdır.

İşletmeci tüm kurulum, muayene ve bakım işlemlerinin yalnızca yetkili personelce gerçekleştirilmesini sağlamalıdır.

Konveyör sistemleri ve bunların aksesuarları üzerinde yapılan çalışmalar sistem hareketsizken gerçekleştirilmelidir. Konveyör sisteminin kapatılmasına yönelik olarak ilgili kurulum kılavuzuna daima riayet edilmelidir.

Çalışmaların tamamlanmasından hemen sonra tüm güvenlik ve koruma cihazları yeniden takılmalıdır ve etkinleştirilmelidir.

İşletime başlanmadan önce kurulum işleminin eksiksiz bir şekilde tamamlanması gerekir. Konveyör sisteminin yeniden işleme almadan önce tüm adımların doğru şekilde gerçekleştirildiği teyit edilmelidir. Ürünün kurulumu ve devreye alınmasına ilişkin tüm talimat göz önünde bulundurulmalıdır.

2.3.2 İşletmeci şirketin sorumlulukları

Ürünün işletmeci şirketi bu ürünün kurulumu, servis işlemi ve kullanımının yalnızca aşağıdaki niteliklere sahip kişilerce gerçekleştirilmesini sağlamalıdır.

- iş güvenliği ve kazaların önlenmesine ilişkin kuralları bilen,
- ürünün kullanımı konusunda eğitim almış ve bu kurulum kılavuzunu okumuş ve anlamış olan.

2.3.3 Yetkili personel

Personel gerekli eğitim ve teknik deneyime sahip olduğunda, ilgili standartlara ve yönergelere yönelik bilgiye sahip olduğunda ve kritik bir durumu ilk safhasına tespit edebilme yeteneğine sahip olduğunda yetkili personel olarak değerlendirilir.

İşletim, bakım ve kurulum personeli

Ürünün kullanımı konusunda eğitim almış ve bu kurulum kılavuzunu dikkatlice okuyup anlamış olan personel yetkili personel olarak nitelendirilir.

3

Ürün Açıklaması

3.1

Tasarım ve İşlev

MARTIN® Fırçalı Sıyırıcı, temizlenmesi zor olan fırınlanmış malzemelerin özellikle Chevron ya da kenetlemeli bantlar gibi tırtıklı bantlardan sıyırılması için tasarlanmıştır. Fırça kılları yalnızca 96 mm uzunluğunda olan MARTIN® Fırçalı sıyırıcı en zorlu profillere sahip konveyörlerde (azami kulak ya da çıkıntı yüksekliği 70 mm) dahi iyi temizleme sonuçları elde etmeyi mümkün kılar ve konvansiyonel sıyırıcı sistemleri genelinde kabul gören bir sistemdir. MARTIN® Fırçalı Sıyırıcı genellikle bir sıyırıcı sistemi olarak tek başına kullanılsa da bir bant sıyırıcı ile birlikte de kullanılabilir.

MARTIN® Fırçalı Sıyırıcı dökme malzemenin malzeme akışına geri döndürülmesi için merkezi bir konumda bulunan baş tamburun altına takılabilir. Ürünün kullanımı malzeme taşıma işlemini aksatıyorsa ya da üründe kirlenme meydana geldiyse gerekli tedbirlerin alınması kullanıcının sorumluluğundadır.

Farklı uygulamalar için farklı kenarlık malzemeleri tercih edilebilir. Teknik veri formunda daha ayrıntılı bir şekilde açıklanmış olan iki farklı malzeme (polyester ve piring) mevcuttur. Tercih yapılabilecek üç farklı kenarlık formu (tam, spiral ve düz hatlı) mevcuttur.

Yalnızca aynı tiplerdeki malzemeler ve kenarlıklar bir arada kullanılabilir. Farklı tiplerdeki malzemelerin ve kenarlıkların bir arada kullanması planlanmadığı için böylesi her durumun ayrıca doğrulanması gerekir.

**UYARI**

Kurulumu gereğince yapılmamış ya da ters şekilde monte edilmiş bir ürün sevk işlemini etkileyerek taşınan dökme malzemenin kontaminasyona uğramasına neden olabilir.

İşletmeci şirket gerekli tedbirlerin alınmasından sorumludur.

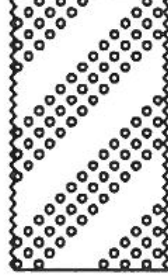
Kontaminasyon sorunlarının söz konusu olduğu uygulamalarda Martin Engineering ya da onun temsilcilerinden konumlandırma ve özel çözümler konusunda yardım alabilirsiniz.

Tip Beyanı

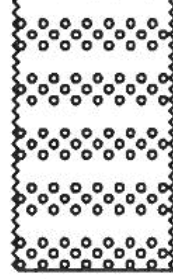
MARTIN® Fırçalı Sıyırıcı için aşağıda listelenmiş olan üç farklı fırça formu mevcuttur. Mümkün olan uygulamalara yönelik tercih kılavuzu ilgili veri formunda yer almaktadır.



tam



spiraller



düz çizgili

Şekil 1: Fırça formları

4 Kurulum Hazırlık

4.1 Kurulum Öncesi İşlemler

4.1.1 Gerekli Aletler ve Malzemeler

MARTIN® Fırçalı Sıyırıcıların kurulum ve bakım işlemleri için yalnızca standart aletlere gerek duyulmaktadır.

4.1.2 Hazırlık Tedbirleri



UYARI

Açıklanan muayeneleri dikkatli ve eksiksiz bir şekilde gerçekleştiriniz.

Sevkiyat sırasında meydana gelen hasarlar taşıyıcı firmanın sorumluluğundadır!

Hasar talepleriniz için lütfen taşıyıcı firma ile bağlantıya geçiniz.

1. Teslimatı aşağıdaki konularda kontrol ediniz:
 - Teslimat tam mı? Teslim edilen paletlerin/sandıkların/konteynırların sayısı irsaliyedekilerle eşleşiyor mu?
 - Tüm sevkiyat ambalajı sağlam görünüyor mu? Herhangi bir hasar tespit edildiyse bu hasar ambalaj içindeki ürünlerin de hasar görmüş olabileceği şekilde mi?
2. Teslimatın eksik olması ya da hasar görülmesi durumunda bu durumu belgelendiriniz ve taşıyıcı firmaya bu belgeyi onaylatınız. Tüm hasarlı ürünler daha sonra yapılacak inceleme için muhafaza edilmelidir.
3. Siparişin kapsamına bağlı olarak teslimat aşağıdakileri içermelidir:
 - MARTIN® Fırçalı Sıyırıcı.
 - Kurulum kılavuzu, uyarı etiketleri ve uyarı levhaları.
4. Parçaların eksik ya da hasarlı olması durumunda Martin Engineering ya da satıcınıza bildirim yapınız.

5.1

Güvenlik Talimatı

**UYARI**

Herhangi bir çalışmaya başlamadan önce bu bölümü sonuna kadar okuyunuz.

**UYARI! YARALANMA TEHLİKESİ!**

Vücut uzuvları ve/ya da giysiler dönen bileşenler ya da hareket halindeki konveyör bandı tarafından içeri çekilebilir.

Konveyör bandı ya da aksesuarları üzerinde servis işlemi gerçekleştirmeden önce konveyör sisteminin güç kaynağını kapatınız ve yetkisiz olarak açılmaya karşı güvenlik altına alınız. Uyarı işaretleri kullanınız!

**UYARI! PATLAMA TEHLİKESİ**

Kesme şaloması ya da kaynak makinesi kapalı alanlarda kullanılırken risk artmaktadır!

Kullanıma başlamadan önce havadaki gaz ve toz seviyelerini kontrol ediniz.

**UYARI**

Açılı dişli motorunun takılacağı şut duvarı bundan sonra 'operatör tarafı' olarak belirtilecektir. Karşı şut duvarı "uzak taraf" olarak belirtilir.

5.2

MARTIN® Fırçalı Sıyırıcının Takılması

5.2.1

Kurulum pozisyonunun belirlenmesi

MARTIN® Fırçalı Sıyırıcının şaftının ve gergi mekanizmasının pozisyonu şut duvarının her iki tarafında saptanmalıdır. Bunun için, pozisyonlar MARTIN® Fırçalı Sıyırıcının şaftının şut duvarı içinden geçtiği ya da gergi mekanizmasının şut duvarına takıldığı yerde belirlenir.

MARTIN® Fırçalı Sıyırıcı bir gergi mekanizması ile birlikte teslim edilir. Bu fabrikada demonte edilmiştir ve MARTIN® Fırçalı Sıyırıcı ile birlikte takılacaktır.

MARTIN® Fırçalı Sıyırıcı ve gergi mekanizmasının kurulumu bu kurulum kılavuzunda açıklanan şekilde yapılacaktır.

Kurulum adımları aşağıda genel olarak anlatılmaktadır:

No.	Kurulum Adımı	Talimat
1	Şaft ve gergi mekanizmasının kurulum pozisyonunun belirlenmesi	M3289
2	Gergi mekanizmasının takılması	M3289
3	MARTIN® Fırçalı Sıyırıcının Takılması	M3289
4	MARTIN® Fırçalı Sıyırıcının Gerdirilmesi	M3289

Tablo 1: Kurulum Adımları

Kurulum sırasında, çeşitli olası saha koşulları nedeniyle aşağıda açıklandığı gibi farklı adımlara gerek duyulabilir:

Kapsül içine alınmış transfer sistemine monte edilmesi

- Bölüm 5.2.2'de yer alan talimatı izleyiniz.

Önceden açılmış montaj deliklerine ve bant sıyırıcılar için braketlere sahip kapsül içine alınmış bir sevk sistemine monte edilmesi.

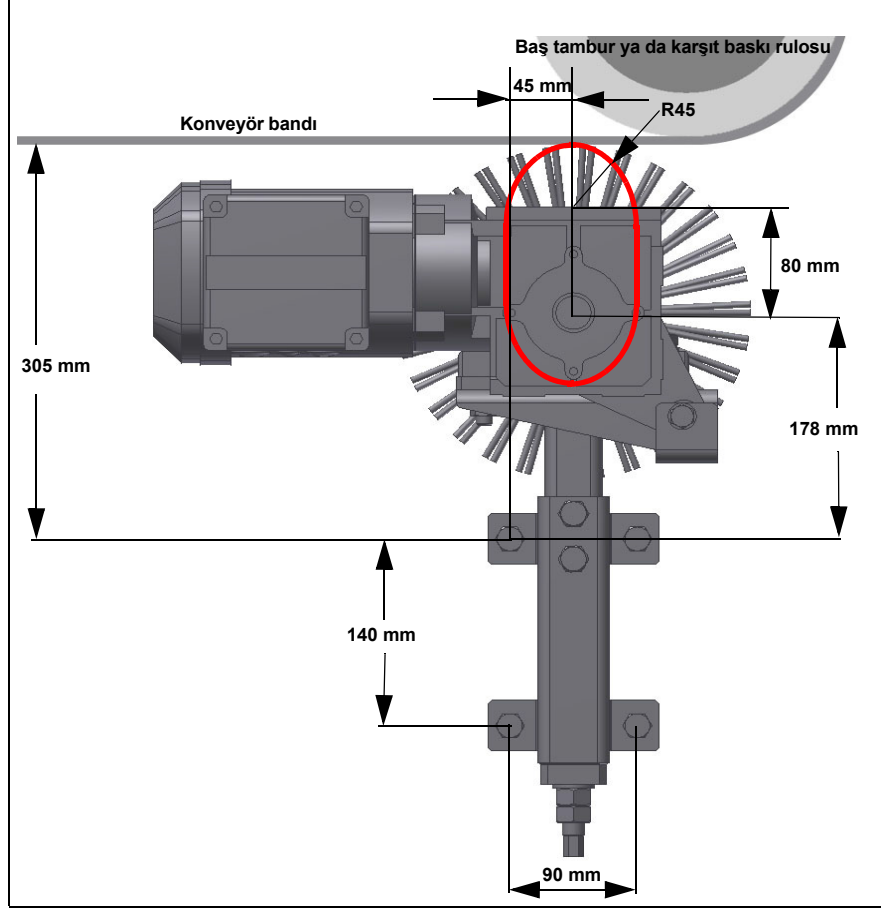
- Bölüm 5.2.3'de yer alan talimatı izleyiniz.

Açık bir sevk sistemine monte edilmesi

- Uygun kurulum boyutları dahilinde kalmak için eldeki malzemeleri kullanınız.

1. Konveyör bandı sisteminin ve onun tüm aksesuarlarının montajına başlamadan önce güç kaynağını kapatınız ve yetkisiz olarak açılmaya karşı güvenlik altına alınız. MARTIN® Fırçalı Sıyırıcı tercihen baş tamburun ya da karşı baskı rulusunun yakınına monte edilmelidir. Mesafe 200 mm'den fazla olmamalıdır.
2. Kurulum pozisyonunu MARTIN® Fırçalı Sıyırıcının montajı için yeterli alan bulunacak şekilde seçiniz. Mesafe, operatör tarafında şut duvarının dışında en az 350 mm ve uzak tarafta en az 100 mm olmalıdır.

3. Gergi mekanizmasının montaj pozisyonunu Şekil 2'de gösterilen boyutlara göre tespit ediniz. Gergi mekanizması deliklerini şüt duvarında işaretleyerek delikleri açınız. Aynı işlemi diğer tarafta da tekrarlayınız.
4. Bu deliklere göre MARTIN® Fırçalı Sıyırıcı şaftının montaj pozisyonunu tespit ediniz. Şaft için şüt duvarına uzunlamasına bir delik (bkz. Şekil 2) açınız. Aynı işlemi uzak tarafta da tekrarlayınız.
5. Gergi mekanizmasını şüt duvarına vidalayınız.



Şekil 2: Kurulum pozisyonunun belirlenmesi



UYARI

Martin Engineering, bakım ve onarım amaçlı erişimi kolaylaştırmak için bir MARTIN® gözlem penceresinin takılmasını tavsiye eder.

5.2.2

MARTIN® Fırçalı Sıyırıcının Takılması

**UYARI! YARALANMA TEHLİKESİ!**

MARTIN® Fırçalı Sıyırıcı ağır olduğu için kaldırılması ya da hareket ettirilmesi sırasında düştüğü takdirde ciddi yaralanmalara yol açabilir.

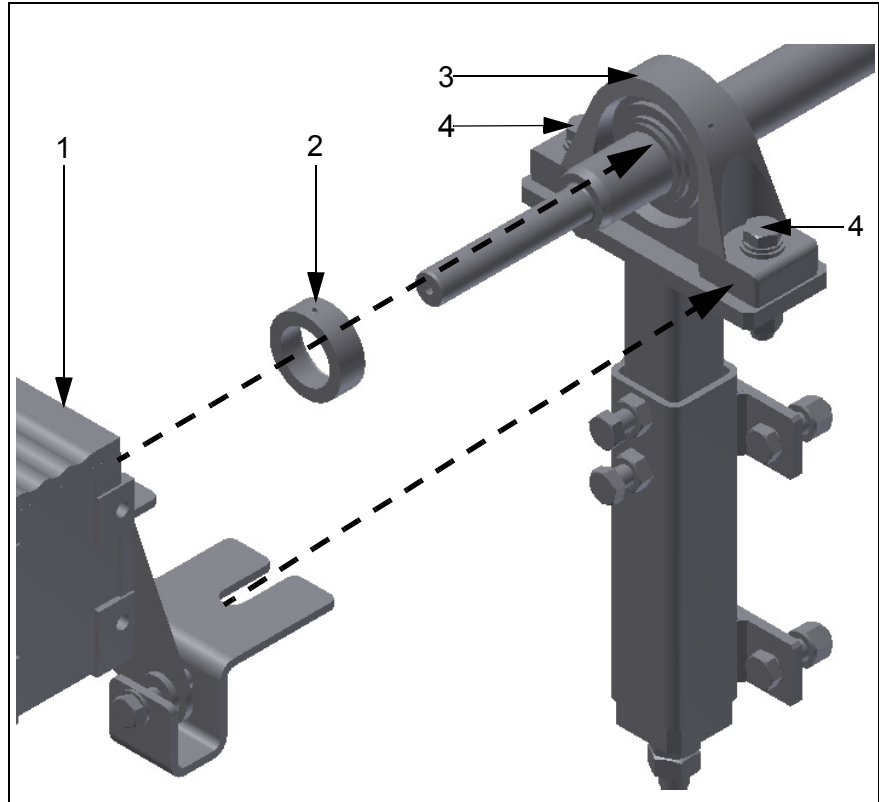
MARTIN® Fırçalı Sıyırıcıyı uygun kaldırma cihazları ya da ilave personelle kaldırınız. Asılı yüklerin altında durmayınız.

**UYARI**

Kurulum öncesinde açılı dişli motorunun yağ seviyesini kontrol ediniz.

Üreticinin belgelerindeki talimata uyunuz!

1. MARTIN® Fırçalı Sıyırıcının şaftını iç taraftan şut duvarının iki boşluğu içerisinden sürünüz.



Şekil 3: MARTIN® Fırçalı Sıyırıcının Takılması

2. Mıyılı yatak gövdesini (Şekil 3/3) şaftın her iki yanına monte ediniz ve cıvatalar kullanarak gergi mekanizmasına (Şekil 3/4) sabitleyiniz. Cıvataları henüz sıkmayınız.
3. Şaftın her iki yanına kilit pulu (Şekil 3/2) koyunuz, mıyılı yatak gövdesini sonuna kadar itiniz ve kilit cıvataları kullanarak sabitleyiniz.

4. Açılı dişli motorunu motor tork kolunun (Şekil 3/1) montaj plakası ile birlikte şaftın üzerine yerleştiriniz.

**UYARI**

Düz kamanın, şaftın düz kama oyuğunda bulunduğundan emin olunuz.

**UYARI**

Açılı dişli motoru yalnızca taşıma yönünde sol tarafa monte edilebilir. Sağ tarafa monte edilemez.

5. Motor tork kolunun montaj plakası gergi mekanizmasının alt kısmından takılmalıdır. Açılı dişli motoru şaft üzerinde daima konveyör bandının hizasına göre yerleştirilmelidir.
6. Mıyılı yatak gövdesi cıvatalarını (Şekil 3/4) her iki tarafta somunlarla birlikte takınız.

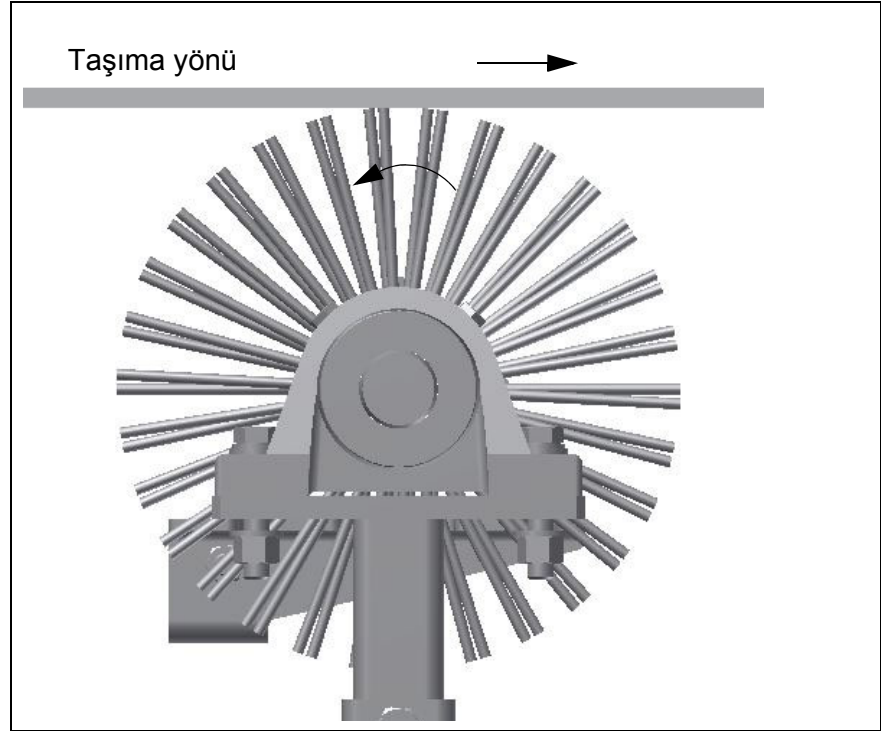
5.2.3**MARTIN® Fırçalı Sıyırıcının elektrik bağlantısı**

Elektrik tesisatı ehliyetli bir elektrik teknisyeni tarafından yapılmalıdır. Şirketin tabi olduğu tüm kanunlar, standartlar ve yönergeler göz önünde bulundurulmalıdır. Elektrikli donanımı yürürlükteki düzenlemelere göre topraklayınız.

**UYARI**

Elektrik bağlantısı için üretici tarafından verilen belgeleri göz önünde bulundurunuz!

MARTIN® Fırçalı Sıyırıcı ile birlikte gelen kurulum kılavuzuna ve kablo şemalarına riayet ediniz. Açılı dişli motoru, sıyırıcı bileşenleri taşıma yönünün tersine hareket edecek şekilde işletilmelidir.



Şekil 4: Sıyırıcı bileşenlerinin dönüş yönü

5.3

MARTIN® Fırçalı Sıyırıcının Hizalanması



DİKKAT! HASAR TEHLİKESİ!

Konveyör bandı hizalanmadığı takdirde konveyör bandı kenarı ve/ya da sıyırıcı bileşenleri hasara uğrayabilir.

MARTIN® Fırçalı Sıyırıcıyı aşağıda talimata göre hizalayınız.



UYARI

Aşağıdaki açıklamalar örnek niteliğindedir ve kullanılan MARTIN® Fırçalı Sıyırıcıya bağlı olarak değişebilirler.

5.3.1

MARTIN® Fırçalı Sıyırıcı şaftının konveyör bandının altında merkezlenmesi

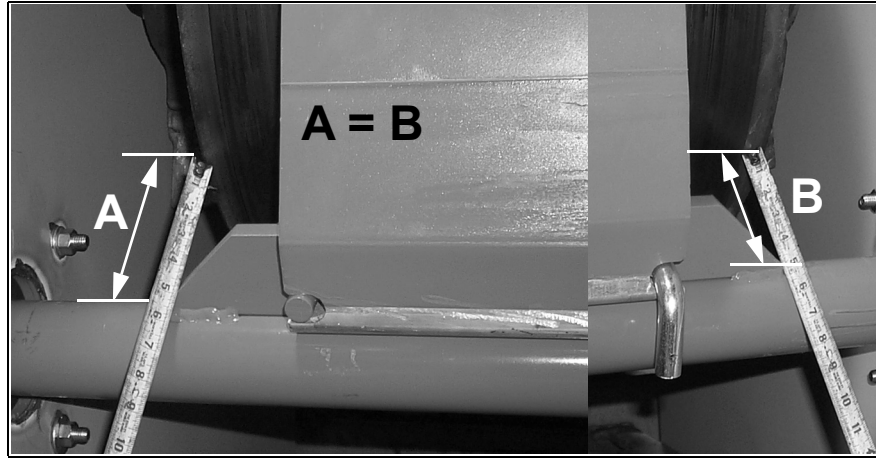
Her iki yanda sıyırıcı bileşenlerinin kenarı ve konveyör bant kenarı arasındaki (A) ile (B) mesafesini ölçünüz.



Şekil 5: MARTIN® Fırçalı Sıyırıcı şaftının merkezi (örnek)

A uzaklığının B uzaklığına eşit olması için temizleme elemanlarını taşıyın. Konveyör bandı sağ ve sol taraftan 50 ila 100 mm kadar dışarı çıkıntı yapmalıdır. Sıyırıcı bileşenleri konveyör bandının altında merkezlenmelidir.

5.3.2

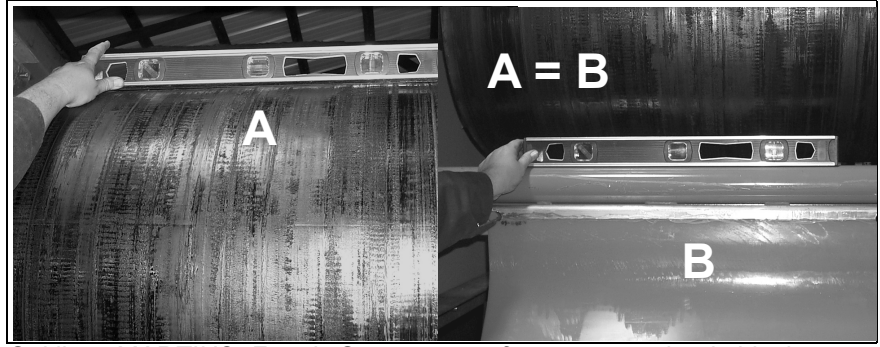
MARTIN® Fırçalı Sıyırıcı şaftının konveyör bandına paralel olarak hizalanması

Şekil 6: MARTIN® Fırçalı Sıyırıcı şaftının baş tambura paralel olarak hizalanması (örnek)

Her iki tarafta sıyırıcı bileşenleri ve baş tambur ve/ya da karşıt baskı rulosu arasındaki mesafeyi ölçünüz. Sıyırıcı bileşenlerini konveyör bandıyla aynı hizaya getiriniz. Her iki tarafta ölçülen değerler eşit olmalıdır.

5.3.3

MARTIN® Fırçalı Sıyırıcının Şaftının Yatay Olarak Hizalanması



Şekil 7: MARTIN® Fırçalı Sıyırıcının Şaftının Yatay Olarak Hizalanması (örnek)

MARTIN® Fırçalı Sıyırıcı Şaftını baş tambura göre yatay olarak hizalayınız ve sıyırıcı bileşenlerinin konveyör bandına eşit olarak uymasını kontrol ediniz.

**UYARI! YARALANMA TEHLİKESİ!**

MARTIN® Fırçalı Sıyırıcı şut duvarından dışarı 10 mm'den daha fazla çıkıntı yapmamalıdır. Aksi takdirde dönen Şaft nedeniyle yaralanma tehlikesi meydana gelir.

Şaft yalnızca tahrik tarafından uzaktaki taraftan kısaltılabilir ve tahrik tarafından kısaltılamaz.

Tüm boyutlar doğru olduğunda ve MARTIN® Fırçalı Sıyırıcının hizalanması yapıldığında sabitleme gereğince gerçekleştirilebilir. Aksi takdirde yeniden takılması ya da yeniden konumlandırılması gerekir.

5.3.4

MARTIN® Fırçalı Sıyırıcının Ayarlanması

**UYARI**

MARTIN® Fırçalı Sıyırıcının istenilen temizlik sonuçlarını vermesini sağlamak için aşağıdaki adımları dikkatli bir şekilde uygulayınız.

**DİKKAT! HASAR TEHLİKESİ!**

MARTIN® Fırçalı Sıyırıcının konveyör bandı üzerinde aşırı ya da eşit olmayan şekilde ayarlanması halinde maddi zarar meydana gelebilir.

MARTIN® Fırçalı Sıyırıcıyı mutlaka yönergelere göre ayarlayınız ve gerginlik ayarına her iki tarafta da dikkat ediniz.



UYARI

MARTIN® Fırçalı Sıyırıcı kurulum işleminden sonra konveyör bandına göre hizalanmalıdır. Sıyırıcı bileşenleri konveyör bandına 3-4 mm'den daha fazla baskı uygulamamalıdır.

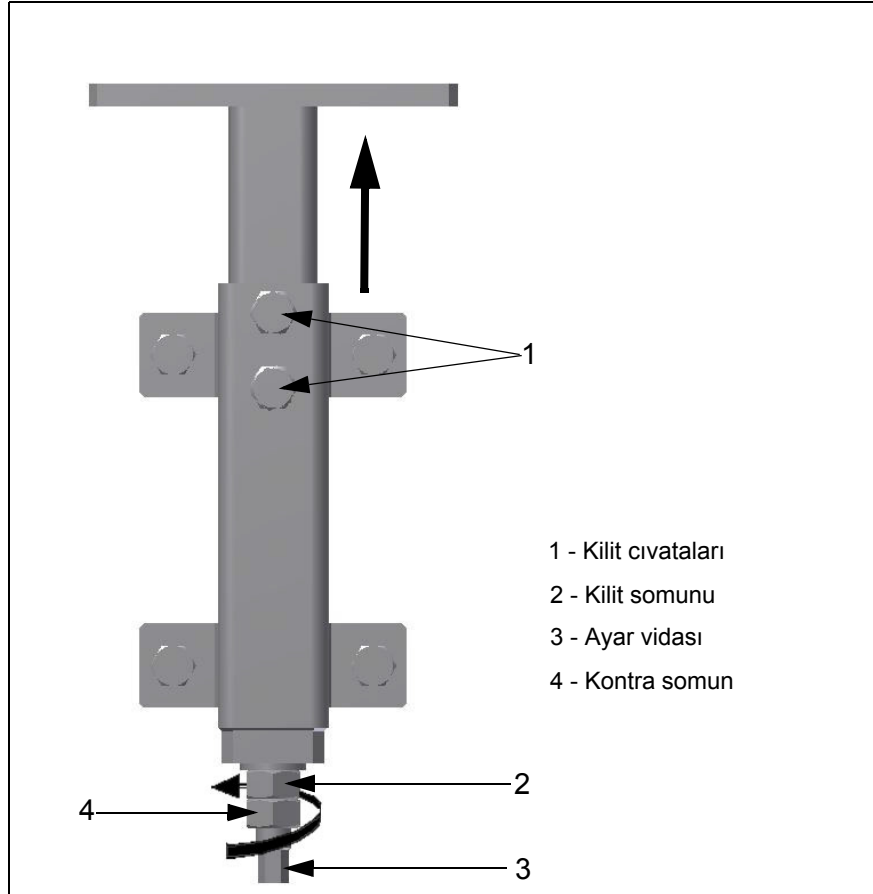
1. Kilit civatalarını (Şekil 8/1) gevşetiniz. Daha sonra kontra somunu (Şekil 8/4) ve kilit somununu (Şekil 8/2) gevşetiniz.



UYARI

Devrilme durumunu önlemek için her iki gergi mekanizmasının eşzamanlı olarak sıkılması gerekir.

2. Gergi mekanizmasının altında, MARTIN® Fırçalı Sıyırıcının yüksekliğini ayarlamak için kullanılabilen bir ayar vidası (Şekil 8/3) bulunmaktadır. Sıyırıcı bileşenlerinin konveyör bandı ile hizalanması için vidanın ters saat yönünde çevrilmesi gerekir.



Şekil 8: Sıyırıcı bileşenlerinin gerdirilmesi

3. Aynı işlemi uzaktaki tarafta da tekrarlayınız.
4. Sıyırıcı bileşenleri doğru pozisyonda olduğunda kilit somununu (Şekil 8/4), kontra somunu (Şekil 8/2) ve kilit civatalarını (Şekil 8/1) sıkınız.

5.4

Test çalıştırması

5.4.1

MARTIN® Fırçalı Sıyırıcı montajının kontrolü

**UYARI**

MARTIN® Fırçalı Sıyırıcı ya da müşterinin konveyör sistemi üzerinde herhangi bir çalışma yapmadan önce bu bölümü sonuna kadar okuyunuz.

**DİKKAT! FIRLAYAN PARÇALAR!**

Unutulmuş aletler ya da montaj parçaları çalışmakta olan konveyör bandından düşerek hafif yaralanmalara ve maddi zarara neden olabilir.

Montaj sonrasında, güç kaynağını açık konuma getirmeden önce aletleri montaj yerinden ve konveyör bandından çıkarınız.

**UYARI! YARALANMA TEHLİKESİ!**

Vücut uzuvları ve/ya da giysiler dönen bileşenler ya da hareket halindeki konveyör bandı tarafından içeri çekilebilir.

Konveyör bandı ya da aksesuarları üzerinde servis işlemi gerçekleştirmeden önce konveyör sisteminin güç kaynağını kapatınız ve yetkisiz olarak açılmaya karşı güvenlik altına alınız. Uyarı işaretleri kullanınız!

1. Montaj alanındaki ve konveyör bandındaki tüm aletleri ve yangın koruma kapaklarını çıkarınız.

**DİKKAT! HASAR TEHLİKESİ!**

MARTIN® Fırçalı Sıyırıcıyı kesinlikle yüksüz bir konveyör bandı üzerinde 15 dakikadan daha uzun bir süre boyunca çalıştırmayınız. Aşırı ısınma nedeniyle MARTIN® Fırçalı sıyırıcı ve/ya da konveyör bandı açısından hasar riski bulunmaktadır.

MARTIN® Fırçalı Sıyırıcıyı yalnızca çalışan ve tam yüklü konveyör bandı üzerinde çalıştırınız..

2. Konveyör bandında bir saatlik test işletimi gerçekleştiriniz.
3. Deneme çalıştırması sonrasında konveyör bandı sistemini kapayınız ve yetkisiz olarak açılmaya karşı güvenlik altına alınız.
4. Tüm sabitleme elemanlarının sıkılığını kontrol ediniz. Gevşek bağlantıları sıkılaştırınız.
5. MARTIN® Fırçalı Sıyırıcıyı aşağıdaki belirtiler için kontrol ediniz:
 - **Aşınma:** Başlatma sırasında hafif bir aşınma olması normal bir durumdur. Sıyırıcı bileşenleri konveyör bandının konturuna uyum sağladıktan sonra bu aşınma ortadan kalkacaktır.

- **Dökme malzeme birikmesi:** Sıyırıcı bileşenleri ve geri dönüş tarafı arasında hiçbir dökme malzeme birikmesi olmamalıdır.
6. Aşırı aşınma, dökme malzeme birikmeleri ya da başka sorunlar söz konusu olduğu takdirde lütfen sayfa 25'teki 5.5. bölümü ve sayfa 34'teki 7.2 bölümüne başvurunuz.

5.5

Kurulum - Kontrol Listesi

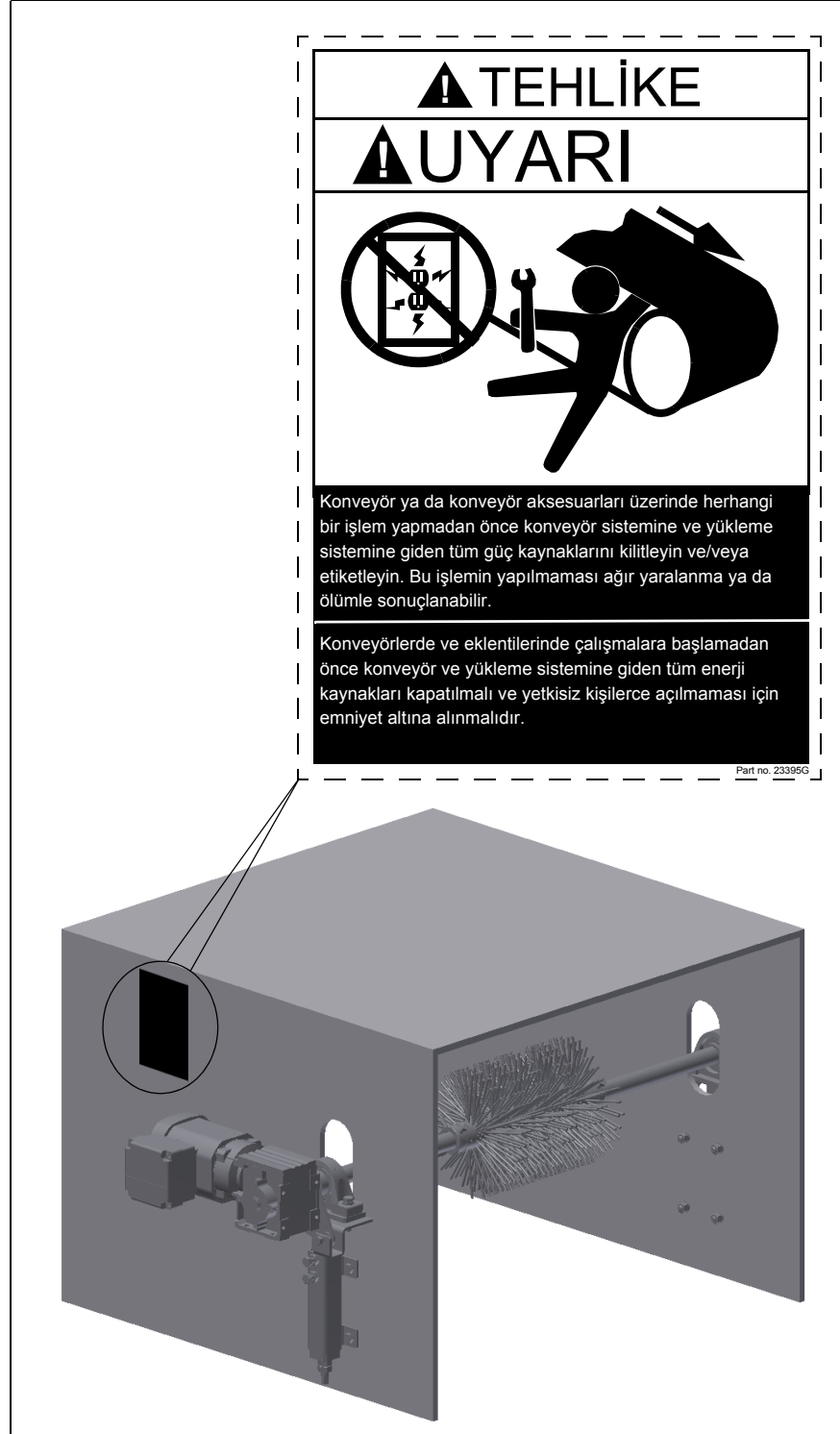
Test çalıştırması sonrasında MARTIN® Fırçalı Sıyırıcının beklenen şekilde çalışmaması durumunda aşağıda yer alan "Kurulum - Kontrol Listesi" tablosunu kullanarak sorunları çözmeye çalışabilirsiniz. Sorunların devam etmesi halinde Bölüm 7 "Sorun Giderme" kısmına bakınız:

Kurulum - Kontrol Listesi
MARTIN® Fırçalı Sıyırıcı bölüm 5.2.1. sayfa 15'te yer alan boyutlara göre her iki tarafa takıldı.
MARTIN® Fırçalı Sıyırıcı şaftının merkezinden konveyör bandının ters tarafına olan mesafe her iki tarafta 1225 mm olmalıdır.
MARTIN® Fırçalı Sıyırıcı, sıyırıcı bileşenleri konveyör bandına yaklaşık 3-4 mm kadar bastırarak şekilde ayarlanmalıdır.
MARTIN® Fırçalı Sıyırıcı konveyör bandına merkezlenmiş.

Tablo 2: Kurulum - Kontrol Listesi

5.6

Uyarı etiketlerinin ve uyarı levhalarının yerleştirilmesi



Şekil 9: Uyarı etiketlerinin yerleştirilmesi.

6

Bakım

6.1

Güvenlik Talimatı

**UYARI**

Bakım muayeneleri haftada en az bir kez gerçekleştirilmelidir. Çalışma koşullarına bağlı olarak daha kısa bakım aralıklarına gerek duyulabilir.

**UYARI**

Herhangi bir çalışmaya başlamadan önce bu bölümü sonuna kadar okuyunuz.

**UYARI! YARALANMA TEHLİKESİ!**

Vücut uzuvları ve/ya da giysiler dönen bileşenler ya da hareket halindeki konveyör bandı tarafından içeri çekilebilir.

Konveyör bandı ya da aksesuarları üzerinde servis işlemi gerçekleştirmeden önce güç kaynağını kapatınız ve yetkisiz olarak açılmaya karşı güvenlik altına alınız.

Uyarı işaretleri kullanınız!

6.2

Haftalık Bakım

1. Dökme malzeme kalıntılarını sıyırıcı bileşenlerinden ve MARTIN® Fırçalı Sıyırıcı şaftından temizleyiniz.
2. Tüm sabitleme elemanlarının sıkılığını kontrol ediniz. Gevşek bağlantıları sıkılaştırınız.
3. MARTIN® Fırçalı Sıyırıcı gerginlik ayarını kontrol ediniz. Gerekirse MARTIN® Fırçalı Sıyırıcıyı bu kullanım talimatında yer alan talimata göre yeniden ayarlayınız (bölüm 5.3.4, Sayfa 21).

**UYARI**

Gerginlik ayarını aşınma ve yıpranmaya karşı haftada en az bir kez kontrol ediniz ve yeniden ayarlayınız. Sıyırıcı bileşenleri konveyör bandı ile daima yeterli şekilde temas etmelidir.



UYARI

Herhangi bir arıza belirtisi varsa konveyör sisteminin ilgili kısımlarını kullanımdan çıkarınız. Destek için Martin Engineering ya da yetkili satıcınızla iletişime geçiniz. Konveyör bandı sistemini sorunun nedeni tespit edilip ortadan kaldırılana kadar **ÇALIŞTIRMAYINIZ**.

4. Sıyırıcı bileşenlerini aşınmaya ve/ya da hasara karşı kontrol ediniz.



DİKKAT! HASAR TEHLİKESİ!

Sıyırıcı bileşenleri şaftın üzerindeki kilit civatalarının yüksekliklerinin altında kalacak şekilde aşınmamalıdır ya da en az 90 mm dış çapa sahip olmalıdır, aksi takdirde ciddi maddi zarar meydana gelebilir.

Sıyırıcı bileşenlerini düzenli olarak muayene ediniz ve zamanında değiştiriniz!

5. Sıyırıcı bileşenleri 90mm'den daha düşük bir dış çapa sahipse bunların sayfa 15'de bölüm 5.2'deki talimata göre değiştirilmesi gerekir.
6. Tüm uyarı etiketlerini temizleyiniz. Okunaksız hale gelmiş uyarı etiketlerini derhal değiştiriniz. Uyarı etiketlerini Martin Engineering ya da satıcınızdan satın alabilirsiniz.



DİKKAT! FIRLAYAN PARÇALAR!

Unutulmuş aletler ya da montaj parçaları çalışmakta olan konveyör bandından düşerek hafif yaralanmalara ve maddi zarara neden olabilir.

Montaj sonrasında, güç kaynağını açık konuma getirmeden önce ilk olarak aletleri montaj yerinden ve konveyör bandından çıkarınız.



UYARI

Ayda en az bir kez açılı dişli motorunun yağ seviyesini kontrol ediniz, yağ değişimi yapınız ve sızıntı bulunup bulunmadığını vb. kontrol ediniz. Üreticinin belgelerindeki yer alan bakım sıklıklarına uyunuz!



UYARI

Açılı dişli motorunun yataklarını haftada en az bir kez yağlama, hasar, kullanım miktarı vb. açısından test ediniz. Üreticinin belgelerindeki talimata riayet ediniz!

7. Çalışma alanındaki tüm aletleri dışarı çıkarınız.

8. Konveyör bandı sistemini çalıştırınız.



UYARI! YARALANMA TEHLİKESİ!

Vücut uzuvları ve/ya da giysiler dönen bileşenler ya da hareket halindeki konveyör bandı tarafından içeri çekilebilir.
Sistem çalışır durumdayken konveyör bandı sistemine ve aksesuarlarına dokunmaya ya da erişmeye kalkışmayınız.



DİKKAT! HASAR TEHLİKESİ!

MARTIN® Fırçalı Sıyırıcıyı kesinlikle yüksüz bir konveyör bandı üzerinde 15 dakikadan daha uzun bir süre boyunca çalıştırmayınız. Aşırı ısınma nedeniyle MARTIN® Fırçalı sıyırıcı ve/ya da konveyör bandı açısından hasar riski bulunmaktadır.
MARTIN® Fırçalı Sıyırıcılar yalnızca hareket eden bir konveyör bandı üzerinde işletilmelidir.

9. MARTIN® Fırçalı Sıyırıcıları gözlemleyiniz ve sıyırma performansını kontrol ediniz.

6.3

Sıyırıcı bileşenlerinin değiştirilmesi



UYARI! YARALANMA TEHLİKESİ!

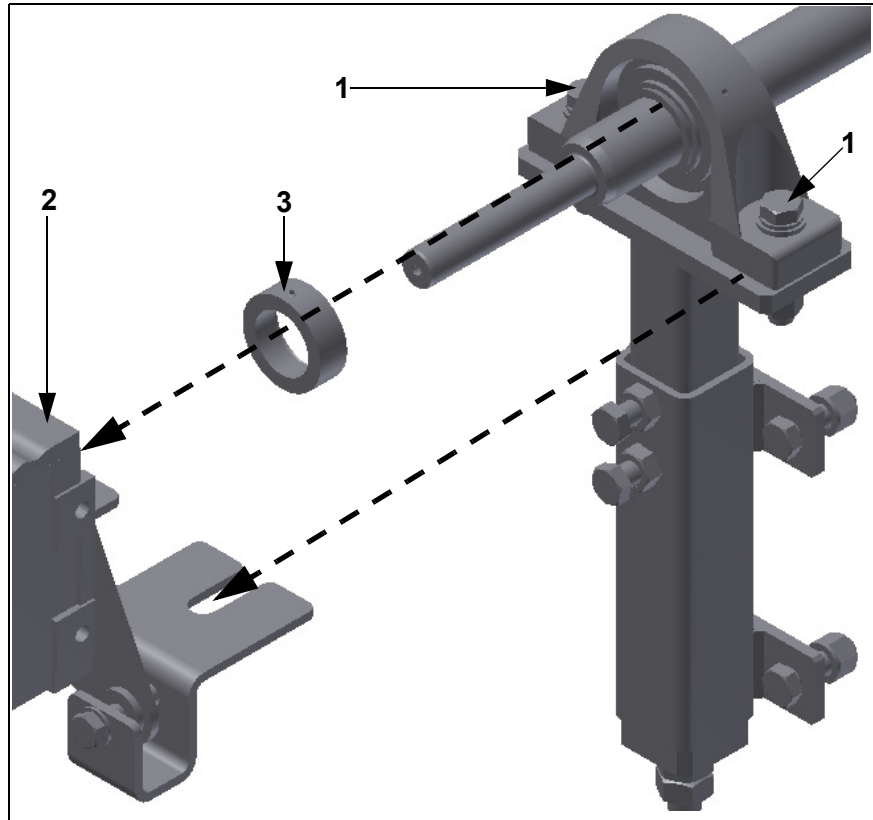
Vücut uzuvları ve/ya da giysiler dönen bileşenler ya da hareket halindeki konveyör bandı tarafından içeri çekilebilir.
Herhangi bir kurulum ya da bakım çalışmasına başlamadan önce konveyör bandı sisteminin ve aksesuarlarının güç kaynağını kapatınız ve yetkisiz olarak açılmaya karşı güvenlik altına alınız. Uyarı işaretleri kullanınız!

1. Gergi mekanizmasını bu kurulum kılavuzunda yer alan talimata göre serbest bırakınız (bkz. bölüm 6.3.1, sayfa 31).

**DİKKAT! YARALANMA TEHLİKESİ!**

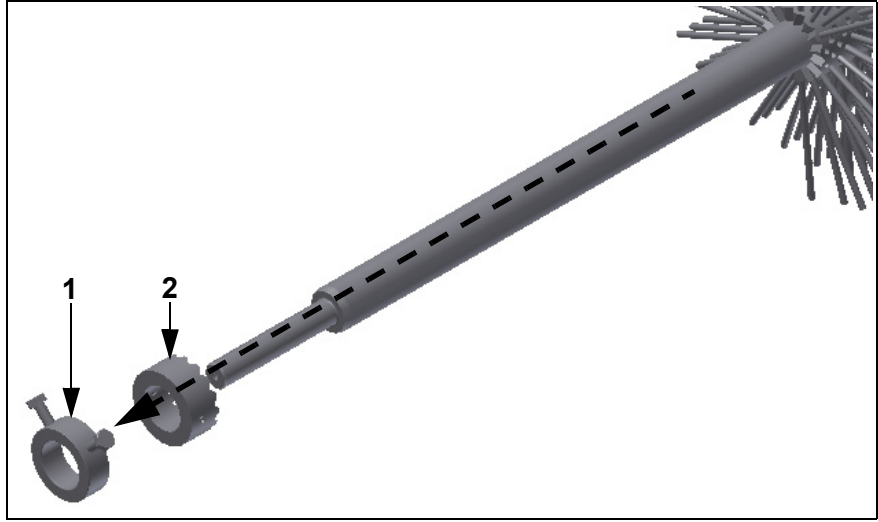
Demontaj sırasında açılı dişli motoru dışarı doğru salınabilir.
Demontaj sırasında açılı dişli motorunu sabitleyiniz.

1. Elektrik güç kablosunu açılı dişli motorundan çıkarınız. Daha sonra açılı dişli motorunu (Şekil 11/2) MARTIN® Fırçalı Sıyırıcının şaftından sökünüz ve düz ve dengeli bir yüzey üzerine yerleştiriniz. Elektrik bağlantı kablolarının sıkışmamasına ve herhangi bir mekanik gerilmeye maruz kalmamasına dikkat ediniz.



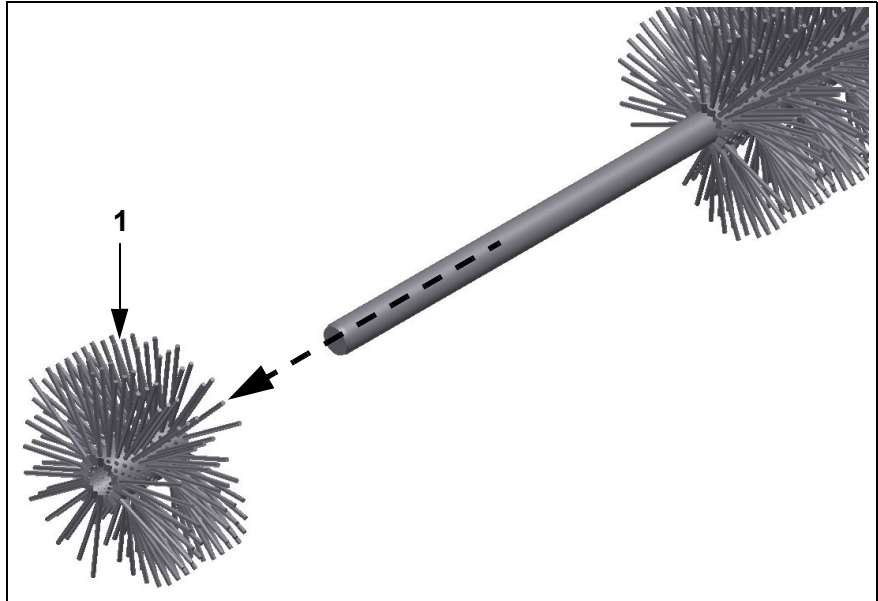
Şekil 11: MARTIN® Fırçalı Sıyırıcının Sökülmesi

2. Kilit pulunu (Şekil 11/3) her iki tarafta şafttan çekerek çıkarınız.
3. Muylu yatak gövdesinin (Şekil 11/1) her iki tarafındaki cıvataları gevşetiniz ve şafttan çekerek çıkarınız.
4. MARTIN® Fırçalı Sıyırıcı şaftını içten uzak taraftaki uzatılmış delikten dışarı çekiniz. Daha sonra da operatör tarafındaki uzatılmış delikten dışarı çekiniz.



Şekil 12: Sıyırıcı bileşenlerinin sökülmesi

5. Zikzak sisteminin kilit pulunu (Şekil 12/1) ve ayar halkasını (12/2) serbest bırakınız ve daha sonra bunu şafttan çekip çıkarınız.



Şekil 13: Sıyırıcı bileşenlerinin değiştirilmesi

6. Aşınmış sıyırıcı bileşenleri (Şekil 13/1) artık değiştirilebilir. Sıyırıcı bileşenlerini yalnızca yeni parçalarla değiştiriniz (malzeme ve stok tipi).
7. MARTIN® Fırçalı Sıyırıcıyı tersi sıralamayla takınız.

7 Sorun giderme

7.1 Güvenlik Talimatı



UYARI

MARTIN® Fırçalı Sıyırıcılar çok çeşitli dökme malzemelere maruz kalmakta ve genellikle aşırı çalışma ve ortam koşullarında kullanılmaktadırlar. Bu nedenle aşağıda listelenenlerden farklı arızalar da meydana gelebilir.

Böylesi durumlarda Martin Engineering ya da onun temsilcilerinden konumlandırma ya da özel çözümler konusunda yardım alabilirsiniz. Konveyör bandı sistemini sorunun nedeni tespit edilip ortadan kaldırılana kadar çalıştırmayınız.

7.2 Sorun giderme

Sıyırıcı bileşenlerinde aşırı miktarda aşınma olduğu ve/ya da sıyırma performansının yetersiz olduğu durumlarda aşağıdaki hususları kontrol ediniz:

Sorun	Neden	Düzeltilici Eylem
Sıyırıcı bileşenlerinde aşırı aşınma, gürültü ya da titreşim.	MARTIN® Fırçalı Sıyırıcı çok sıkı bir şekilde takılmış.	Gergi mekanizmasının gerginliğini azaltınız.
Yetersiz temizleme performansı.	MARTIN® Fırçalı Sıyırıcı çok gevşek bir şekilde takılmış.	Gergi mekanizmasının gerginliğini arttırınız. Sıyırıcı bileşenlerinin kıllarının konveyör bandı üzerinde yaklaşık 3-4 mm kadar kıvrılması gerekir.
	Yüksek sıcaklıklı uygulamalar (aşırı ısınma).	MARTIN® Fırçalı Sıyırıcı 0° C ila +100° C sıcaklık aralığında kullanılabilir.
	Sıyırıcı bileşenleri dönmüyor.	Sıyırıcı bileşenleri şaftta takılmamış, aksesuarları kontrol ediniz (zikzak sistemi).
	Yüksek kontaminasyon seviyeleri nedeniyle sıyırma performansı yetersiz.	İlave bir primer sıyırıcı takınız.

Tablo 3: Sorun giderme

Sorun	Neden	Düzeltilici Eylem
Olağandışı gürültüler ya da sıyırma performansı.	Bakım aralıklarına riayet edilmiyor.	Açılı dişli motorunun ilgili belgelere göre her 10.000 saatlik işletimde bir kez servis işlemine tabi tutulması gerekir.
	Açılı dişli motorunun dönüş yönü hatalı.	Açılı dişli motoru konveyör bandının hareket yönünün tersine doğru dönmelidir.
	Konveyörden darbe ve titreşim geliyor. Motor balansı bozulmuş, sıyırıcı bileşenleri aşırı şekilde kirlenmiş	MARTIN® Fırçalı Sıyırıcı baş tamburdan ya da geri dönüş rulosundan çok uzağa takılmış. Şaftı dişli kutusuna hizalayınız. Uygun olmayan sıyırıcı bileşenleri kullanılmış.
Aşırı malzeme birikmesi.	MARTIN® Fırçalı Sıyırıcı çok gevşek bir şekilde takılmış.	Konveyör bandı üzerindeki sıyırıcı bileşenlerinin gerginliğini azaltınız.
	Sıyırıcı bileşenlerinde aşırı malzeme kalıntısı var.	Farklı tipte sıyırıcı bileşenleri takınız
Sıyırıcı bileşenlerinde eşit olmayan şekilde aşınma.	Sıyırıcı bileşenleri konveyör bandının altında eşit olmayan şekilde düzenlenmiş.	MARTIN® Fırçalı Sıyırıcıyı bant ile hizalayınız.
	Sıyırıcı bileşenleri bant yüküne göre merkezi şekilde hizalanmamış. Sıyırma genişliği çok düşük.	Hizalamayı, kurulumu kontrol ediniz. Sıyırma genişliğini ayarlayınız.
Motor sıcak ve dönüş yapmıyor.	Şaft yapıya temas ediyor, gerginlik çok yüksek, MARTIN® Fırçalı Sıyırıcı doğru şekilde hizalanmamış. Fırçada ya da yataklarda elyaflanma var, fırça kılları dökme malzemeyle dolmuş.	Hizalamayı ve kurulumu kontrol ediniz, gerekiyorsa düzeltiniz; fırça aksesuarı yanlış.

Tablo 3: Sorun giderme

8

Depolama, Sökme, Elden Çıkarma

8.1

Depolama

MARTIN® Engineering, en iyi sonuçları elde edebilmemiz için MARTIN® Fırçalı Sıyırıcının ve sıyırıcı bileşenlerinin kuru bir ortamda, oda sıcaklığında ve güneş ışığından korunacak şekilde depolanmasını tavsiye eder.

İdeal depolama koşulları 0°C ila +30°C ve %60 bağıl nem seviyelerindedir.

8.2

Sökme

Sökme işleminin kurulum işleminin tersi sıralamayla uygulayınız (bkz. Bölüm 5.2.2, Sayfa 17).

8.3

Elden çıkarma

Martin Engineering tarafından üretilen MARTIN® Fırçalı Sıyırıcının aksamları ve/ya da her bir parçası aşağıda açıklandığı gibi uygun bir şekilde elden çıkarılmalıdır.

- Toplu haldeki aksamlar demonte edilmeli, malzemeler tiplerine göre sınıflandırılarak ayrı ayrı elden çıkarılmalıdır.

Parçaların elden çıkarılması sırasında tüm ulusal ve uluslararası geri dönüşüm kanunlarına riayet edilmelidir.

Depolama, Sökme, Elden Çıkarma

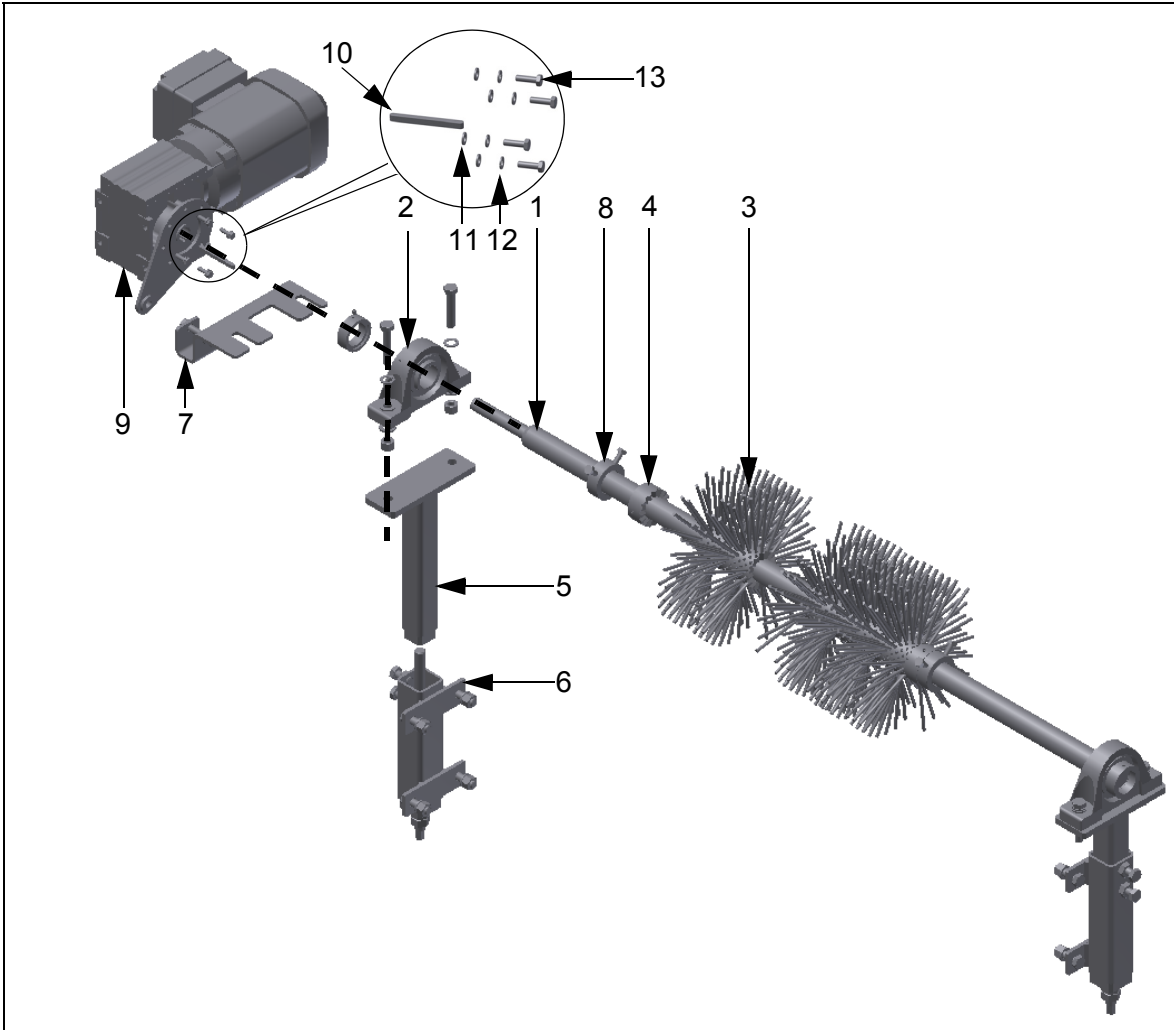
Parça Numaraları

Bu bölümde MARTIN® Fırçalı Sıyırıcı ürünleri ve aksesuarlar ile bunların ilgili parça numaraları açıklanmaktadır.

Sipariş verirken parça numarasını mutlaka belirtiniz.

9.1

MARTIN® Fırçalı Sıyırıcı



Şekil 14: MARTIN® Fırçalı Sıyırıcı 41580

Kalem	Miktar	Açıklama	Parça no.
1	2	MARTIN® Fırçalı Sıyırıcı Şaftı	s.T.5
2	1	Muylu yatak gövdesi ve gövde ünitesi	41584-035-A
3	s. T.5	Sıyırıcı bileşenleri	41586-XXXX
4	2	Sabitleme bileziği zikzak sistemi	41587-035
5	2	Yatak montaj konsolu	41589-A
6	2	Gergi mekanizması	41591
7	1	Motor tork kolu için montaj plakası	41592-A
8	2	Şaft için kilit pulu	41593-035-A
9	1	Spiroplan açılı dişli motoru	41582-XXX-XX
10	1	Düz kama DIN 6885-A 6x6x70mm	41588-A-06-06-70
11	4	Düz pul M6 DIN 125 galvanize çelik	41088-06AZP
12	4	Yaylı rondela M6 DIN 127 galvanize çelik	41090-06AZP
13	4	Altıgen başlı civata M6x20, DIN 933, galvanize çelik	41081-06020BZP88

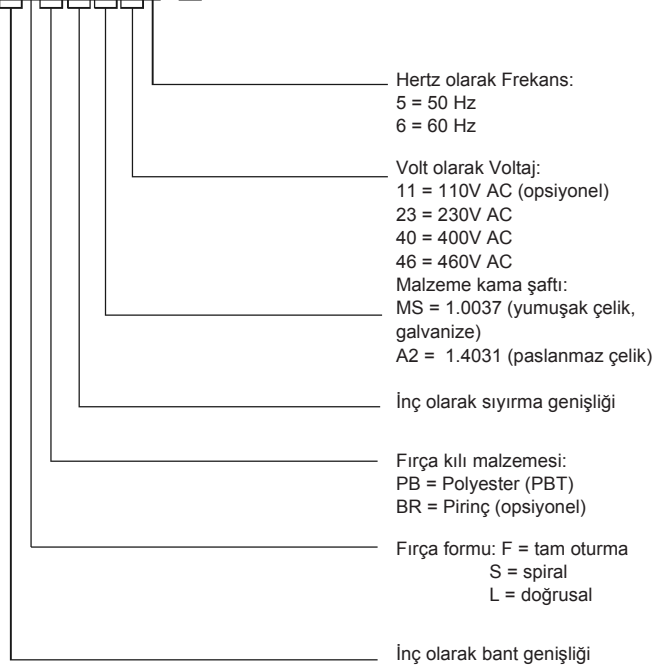
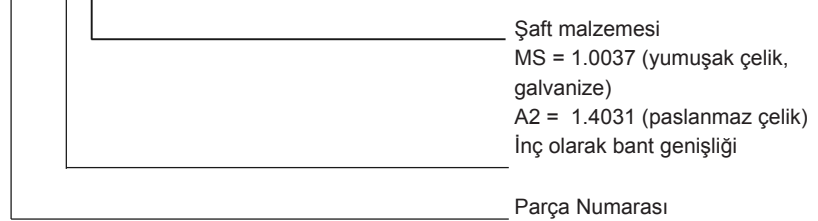
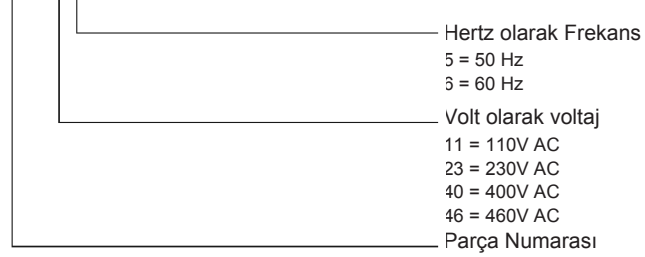
Tablo 4: Parça Listesi - MARTIN® Fırçalı Sıyırıcı

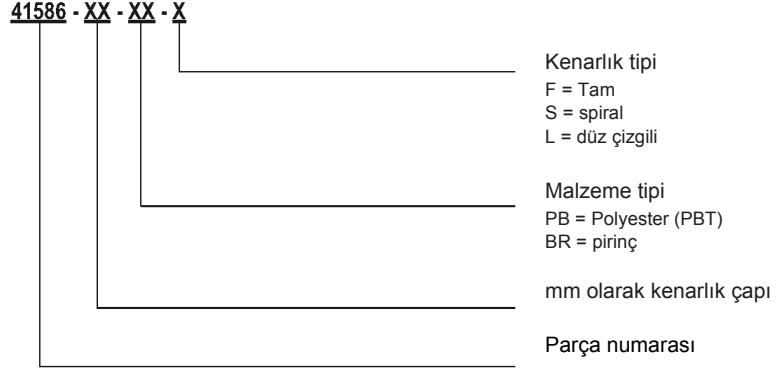
Aksam Parça Numarası	Miktar Kalem 5	Parça no. Kalem 2
41580-18	3	41581-18XXX
41580-24	5	41581-24XXX
41580-30	6	41581-30XXX
41580-36	7	41581-36XXX
41580-42	9	41581-42XXX
41580-48	10	41581-48XXX
41580-54	12	41581-54XXX
41580-60	13	41581-60XXX
41580-66	15	41581-66XXX
41580-72	16	41581-72XXX
41580-78	18	41581-78XXX

Tablo 5: Parça numaraları ve miktarlar - MARTIN® Fırçalı Sıyırıcı

9.1.1

Parça Numarası - Açıklama

41580 - XXXXXXXXXXXXX - 0041581 - XXXX41582 - XXX



9.2

MARTIN® Gözlem pencereleri

Standart kauçuk kapakla 68° C'ye kadar:

- 229 x 305 mm: Parça no. CYAR-0912M.
- 305 x 356 mm: Parça no. CYAR-1214M.
- 305 x 457 mm: Parça no. CYAR-1218M.
- 457 x 610 mm: Parça no. CYAR-1824M.
- 610 x 610 mm: Parça no. CYAR-2424M.

9.3

Kurulum kılavuzu

- **MARTIN® Gözlem pencereleri** Form no. M3127.

9.4

Uyarı etiketleri / Uyarı levhaları

- Konveyör Ürünleri Uyarı Etiketi: Parça no. 23395.

9.5 Aksesuarlar ve Seçenekler

9.5.1 Gözlem pencereleri

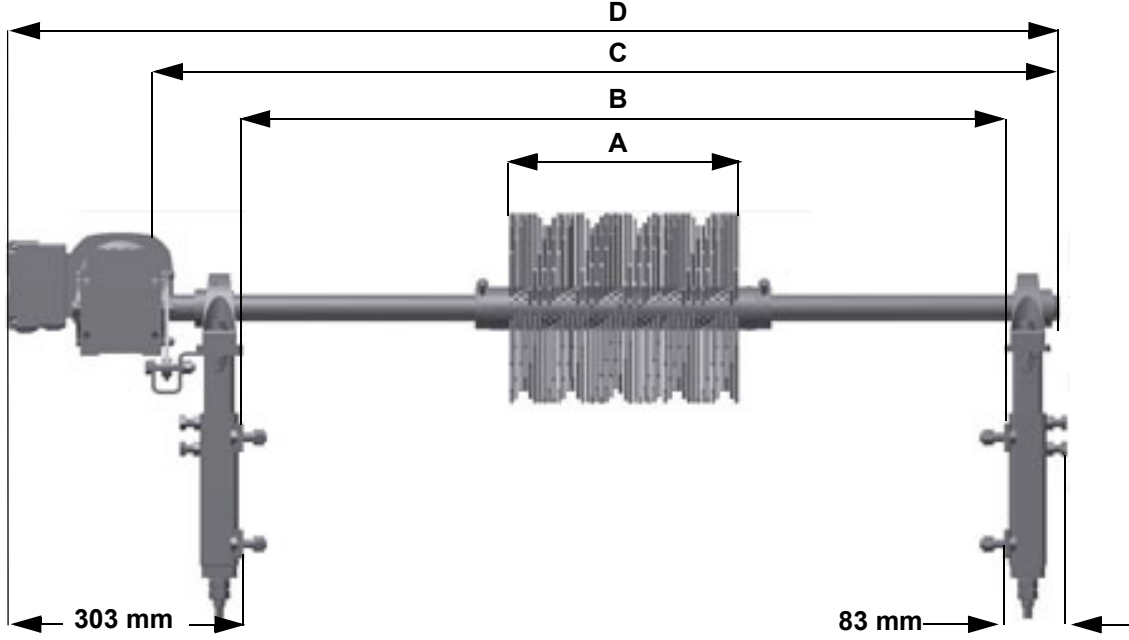
MARTIN® Fırçalı Sıyırıcı kapsül içindeki bir sevk sistemine monte edilirken muayene ve bakım açısından daha kolay erişim sağlamak üzere ilave bir MARTIN® Gözlem penceresi takılmalıdır. Bunları Martin Engineering ya da satıcınızdan satın alabilirsiniz.

9.5.2 Sıyırıcı bileşenleri

MARTIN® Fırçalı Sıyırıcıların sıyırıcı bileşenleri farklı malzemeler ve kenarlık malzemelerinden üretilmiş seçenekler halinde sunulmaktadır. Malzeme tipini ve kenarlık tipini işletim koşullarını (dökme malzeme, sıcaklık vb.) dikkate alarak seçiniz. MARTIN® Fırçalı Sıyırıcı L3863'ün ilgili veri formunda ayrıntılı teknik özellikler yer almaktadır.

9.6 Teknik Özellikler

9.6.1 Boyutlar



Şekil 15: MARTIN® Fırçalı Sıyırıcı - Boyutlar

Aksam Parça Numarası	Bant genişliği (mm)	A (mm)	B (mm)	C (mm)	D (mm)
41580-18	500	300	1000	1170	1382
41580-24	650	500	1150	1320	1532
41580-30	800	600	1300	1470	1682
41580-36	950	700	1450	1620	1832
41580-42	1100	900	1600	1770	1982
41580-48	1200	1000	1750	1920	2132
41580-54	1400	1200	1900	2070	2282
41580-60	1500	1300	2050	2220	2432
41580-66	1650	1500	2200	2370	2582
41580-72	1800	1600	2350	2520	2732
41580-78	2000	1800	2400	2670	2882

Tablo 6: MARTIN® Fırçalı Sıyırıcı - Boyutlar

9.6.2

Açılı Tahrik Motoru Teknik Özellikleri

- Çalışma voltajı 50/60 Hz 4-kutupta 110V-460V (özel voltajlar talep üzerine sağlanır).
- Performans 0,55 KW
- Akım tüketimi: 400V/50Hz'de 1,55 A
- Koruma tipi: IP55
- Koruma sınıfı: ISO-F
- Dönüş hızı: 135 asg.⁻¹ 50 Hz
- Çevresel hız: 50 Hz'de 0,4 m/sn
- Çalışma sıcaklıkları: -20° C ila +60° C

Kuruluş Beyanı

MARTIN® Fırçalı Sıyırıcıya yönelik Kısmen Tamamlanmış Makineye ilişkin AT Kuruluş Beyanı.



Makine Direktifi (2006/42/EC) uyarınca AT - Kuruluş Beyanı Kısmen Tamamlanmış Makinenin Kuruluşuna İlişkin Ek II B

Martin Engineering şirketi olarak

In der Rehbach 14

Tel.: +49 (0)6123-97820

D-65396 Walluf

Faks: +49 (0)6123-75533

İşbu belgeyle aşağıda bahsi geçen ürünün

Ürün açıklaması:

Konveyör bandı sıyırıcısı

model / tip:

MARTIN® Fırçalı Sıyırıcı

seri numarası:

gerekli değil

aşağıdaki direktife uygun olduğunu beyan ederiz:

AT - Makine Direktifi 2006/42/EC

DIN EN 618 - dökme malzeme donanımı ve sistemleri

DIN EN 1083-1, -2 - Motor tahrikli fırçalı aletler

Özellikle aşağıdaki harmonize standartlar uygulanmıştır:

DIN EN ISO 12100 Makine güvenliği

Onaylı Kurum:

gerekli değil

Ürüne ilişkin kurulum kılavuzu ve teknik dokümantasyon orijinal versiyonunda ürünle birlikte gelmektedir.

Bu ürünün devreye alınmasına monte edileceği tesisin 98/37/EC ve 2006/42/EC tadilli AB direktifinin hükümlerine uygun olduğunun belirlenmesi şartıyla izin verilir.

Tarih: 01/21/2010

Üreticinin imzası: Murahhas Üye, Michael Hengl



PROBLEM SOLVED™

ABD (Genel Merkez)

Martin Engineering

One Martin Place, 61345 Neponset (Illinois), ABD
Tel. +1 (800) 544-2947; Faks +1 (800) 814-1553
info@martin-eng.com; www.martin-eng.com

Avrupa'daki Yan Kuruluşlar

Büyük Britanya

Martin Engineering Ltd.

8, Experian Way, NG2 Business Park,
Nottingham NG2 1EP, Nottinghamshire, Büyük Britanya
Tel +44 115 946 4746; Faks +44 115 946 5550
info@martin-eng.co.uk; www.martin-eng.co.uk

Fransa

Martin Engineering SARL

50 Avenue d'Alsace, 68025 Colmar Cedex, Fransa
Tel +33 389 20 63204; Faks +33 389 20 4379
info@martin-eng.fr; www.martin-eng.fr

Rusya

OOO Martin Engineering

Shlyuzovaya naberezhnaya 8, bldg.1,
115114 Moskava, Rusya
Tel +7 499 678 33 49; Faks +7 499 678 33 49
info@martin-eng.ru; www.martin-eng.ru

Almanya (Avrupa Ana Şubesi)

Martin Engineering GmbH

In der Rehbach 14, 65396 Walluf, Almanya
Tel. +49 6123 97820; Faks +49 6123 75533
info@martin-eng.de; www.martin-eng.de

Türkiye

Martin Engineering Makina Sanayi ve Ticaret Ltd.Sti

Yukarı Dudullu İmes Sanayi Sitesi, B Blok 205 Sokak No.6
34775 Ümraniye İstanbul, Türkiye
Tel +90 216 4993 491; Faks +90 216 4993 490
info@martin-eng.com.tr; www.martin-eng.com.tr

İtalya

Martin Engineering Italy Srl

Via Buonarroti, 43/A, 20064 Gorgonzola (MI), İtalya
Tel +39 295 3838 51; Faks +39 295 3838 15
info@martin-eng.it; www.martin-eng.it

Teknik değişikliklere tabidir
Kalite yönetim sistemi DNV - ISO 9001 onaylıdır

