

Diyagonal Sıyırıcı



Kullanım Kılavuzu Bölüm 2

Sürüm: 0
Dil: TUR
M3239ETR-11/20

İçindekiler Tablosu

1 Genel	2
1.1 Bu kullanım kılavuzu hakkında	2
1.2 Kılavuz ile teslim edilen belgeler.....	2
1.3 Parça numarası	3
1.4 Teknik veriler	3
2 Kurulum.....	4
2.1 Kurulum konumunu belirleme	4
2.2 Boyutlar	5
2.3 Bağlantı parçalarının kurulumu.....	6
2.4 Sıyırıcının bağlantı parçalarının kurulumu	6
2.5 Emniyet zincirinin (Çelik Halat) kurulumu	7
2.6 Etiketleri yerleştirme	8
3 Teslimat ve yedek parça kapsamı	9

1 Genel



NOT

Sıyırıcı veya konveyör üzerinde çalışmaya başlamadan önce, bu kullanım kılavuzunun 1. ve 2. bölümleri tamamen okunmalı ve anlaşılmalıdır.

1.1 Bu kullanım kılavuzu hakkında

Bu kullanım kılavuzu, yalnızca kuyruk tamburları için geçerlidir ve sıyırıcıyı kuran, devreye alan ve kullanımlarını izleyen kişilere yönelik hazırlanmıştır.

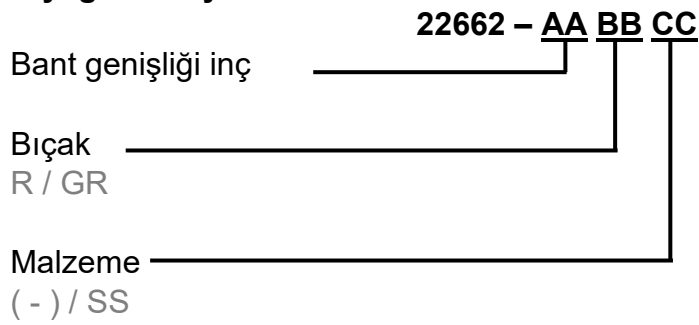
Kullanım kılavuzu, sıyırıcıların kullanım süresi boyunca saklanmalı ve sıyırıcılarla ve sıyırıcılar üzerinde çalışan herkesin erişebileceği şekilde tutulmalıdır.

1.2 Kılavuz ile teslim edilen belgeler

Kullanım kılavuzunun ayrı teslim edilen 1. Bölümü, bu kılavuzun ayrılmaz bir parçasıdır.

1.3 Parça numarası

Diyagonal Sıyırıcı



Kauçuk

GR

1.4 Teknik veriler

Sıyırıcı, aşağıda belirtilen çalışma parametreleri için uygundur:

	Çalışma parametresi
Bant genişlikleri:	500 – 3.000 mm
Tambur çapı:	Tüm genel boyutlar
Bant hızı:	Maks. 4,6 m/s
Sıcaklık aralığı:	Uç tipine bağlı olarak - 40 - 150 °C
Ters çalıştırma:	Ters çalıştırma için tasarlanmıştır

2 Kurulum



NOT

Sıyırıcı kurulumun genel açıklaması için, kullanım kılavuzunun 1. Bölümüne bakınız.

2.1 Kurulum konumunu belirleme



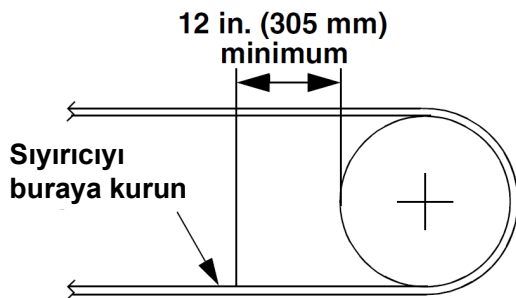
NOT

Konveyörün kuyruk ucunda Diagonal Sıyırıcı için uygun bir konum belirleyin. Malzemenin uçtan çıkmasına izin vermek için, Diagonal Sıyırıcının boşaltma ucu yapıdan uzak olmalıdır.

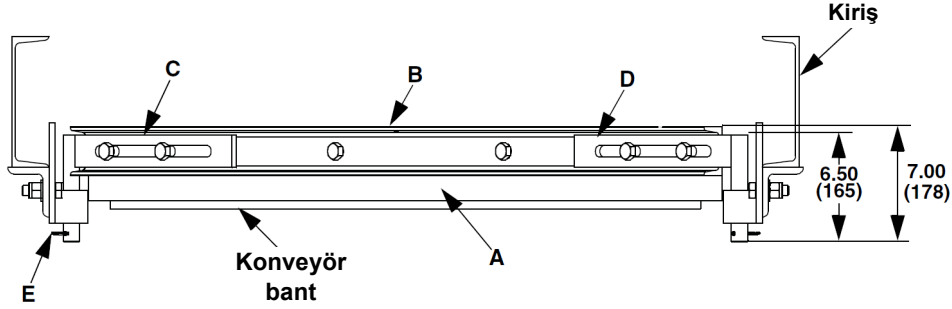
Ucun aşınma oranının eşit olmasını sağlamak için, Diagonal Sıyırıcının kurulacağı alanda konveyör bant düz olmalıdır. Gerekirse, bantın ilerlemesini sağlamak için geri dönüş ruloları takın.

Diagonal Sıyırıcı geri dönüş rulolarının üzerine yerleştirilmemelidir. Rulolar, bant hattını değiştirebilir ve ucun bir kısmının banda temas etmemesine neden olabilir.

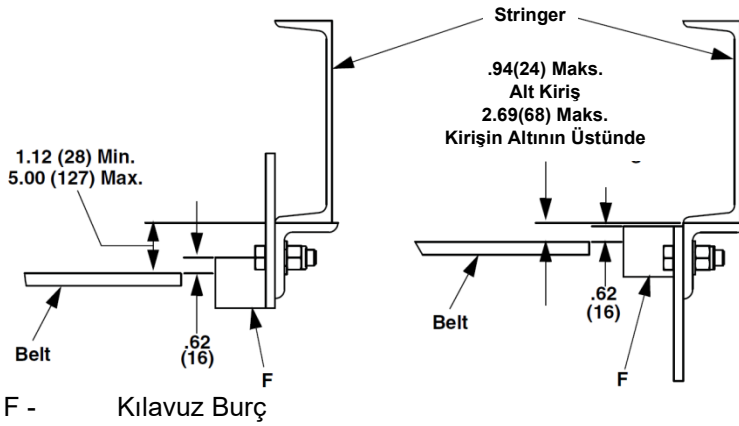
Sol taraf, kuyruk tamburunda durup baş tamburuna doğru bakarak belirlenir.



Şekil 1 Kurulum konumu

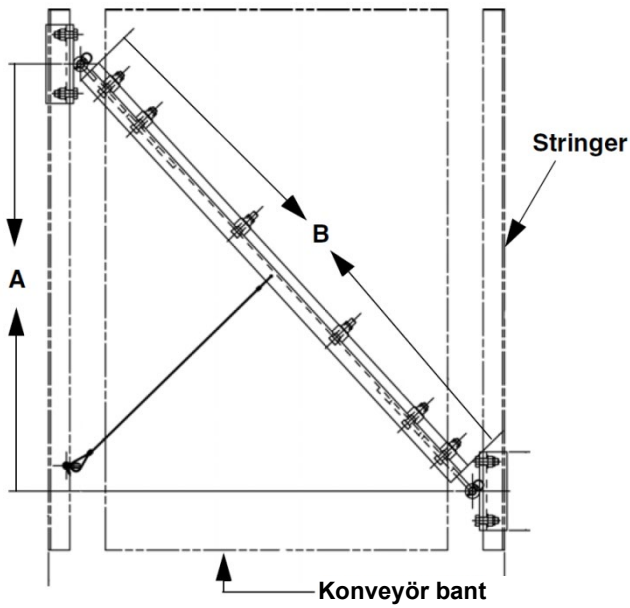


- A - Uç
 B - Ana Kasa
 C - Ayarlanabilir braket (sol)
 D - Ayarlanabilir braket (sağ)
 E - Çabuk Sökülüp Takılabilen Pim



Şekil 2 Kurulum konumu

2.2 Boyutlar



Bant Geniřliđi inç (mm)	Boyut A	Boyut B
18 (400 - 500)	25.50 (648)	31.00 (787)
24 (500 - 650)	31.50 (800)	39.50 (1003)
30 (650 - 800)	37.50 (953)	48.00 (1219)
36 (800 - 1000)	43.50 (1105)	56.50 (1435)
42 (1000 - 1200)	49.50 (1257)	65.00 (1651)
48 (1200 - 1400)	55.50 (1410)	73.50 (1867)
54 (1400 - 1600)	61.50 (1562)	82.00 (2083)
60 (1600 - 1800)	67.50 (1715)	90.50 (2299)
66 (1600 - 1800)	73.50 (1867)	99.00 (2515)
72 (1800 - 2000)	79.50 (2019)	107.50 (2731)
84 (2000 - 2200)	91.50 (2324)	124.50 (3162)
96 (2200 - 2400)	105.50 (2680)	144.30 (3665)
120 (2600 - 2800)	129.50 (3289)	178.25 (4528)

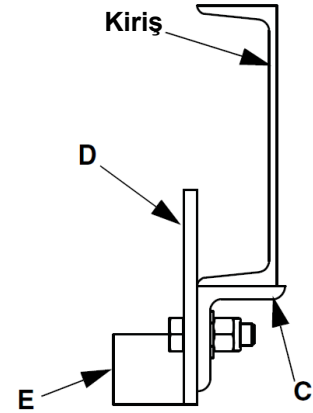
Tablo 1 – Boyutlar

inç – (parantez içindekiler milimetre)

2.3 Bağlantı parçalarının kurulumu

Bağlantı parçasını bandın sol tarafına kurun

1. Bandın sol tarafında bağlantı parçasını yerleştirmek istediğiniz yeri işaretleyin.
2. Bağlantı parçasını işaret üzerinde ortalayın ve kirişe kaynaklayın.
3. Ayarlanabilir kılavuzu (D) iki adet altıgen başlı vida, yassı pul ve elastik kilit somunlar ile bağlantı parçasına takın.



Bağlantı parçasını bandın sağ tarafına yerleştirin

4. Sol uçtaki ayarlanabilir kılavuzun üzerindeki kılavuz burcunun (E) ortasından başlayarak, kuyruk tamburuna kadar Tablo 1'de "Boyut A" sütunu altında gösterilen mesafeyi ölçün. Sol tarafta kiriş üzerindeki konumu işaretleyin.
5. Sağ taraftaki kirişte, sol taraftaki kirişteki işaretin tam karşısında aynı yeri işaretleyin.

C. Bağlantı parçası
D. Ayarlanabilir kılavuz
E. Kılavuz burç

Bağlantı parçasını bandın sağ tarafına yerleştirin

6. Ayarlanabilir kılavuz ve sağ taraftaki bağlantı parçasını, iki adet altıgen başlı vida, yassı pul ve elastik kilit somunları ile gevşek bir şekilde bağlayın.
7. Sağ taraftaki kılavuz burcundaki deliği, sağ taraftaki kiriş üzerindeki işaretle hizalayın.
8. Bağlantı parçasını sağ taraftaki kirişe kaynaklayın.
9. Şekil 2'ye bakınız. Her kılavuz braketini, kılavuz burcun üstü bant yüzeyinin 5/8 inç (16 mm) üzerinde olacak şekilde ayarlayın. (Bu, 1-1/2 inç [38 mm] uç aşınmasına izin verecektir.)
10. Bağlantı parçaları üzerindeki altıgen başlı vidalar ve elastik kilit somunlarını sıkın

2.4 Sıyırıcının bağlantı parçalarının kurulumu

Şekil 2'ye atıfta bulunulur.

1. Ucu (A, Şekil 2) ve kasayı (B) ayarlanabilir braketlere (C ve D) bağlayan dört adet altıgen başlı vida ve elastik kilit somunlarını gevşetin.
2. Çabuk sökülebilen pimleri (E) ayarlanabilir braketlerden çıkarın.
3. Pimleri, sağ ve sol yan kılavuz burçlarından (F) geçirerek ayarlanabilir braketlere yerleştirin.
4. Ucu bant üzerinde ortalamak için kasayı ayarlanabilir braketler üzerinde kaydırın. Ortalandığında, ucu yerinde sabitlemek için vidaları ve elastik kilit somunlarını sıkın. Ucu bant yüzeyinde sabitlendiğinden emin olun.
5. Çabuk sökülebilen pimleri takın.

2.5 Emniyet zincirinin (Çelik Halat) kurulumu

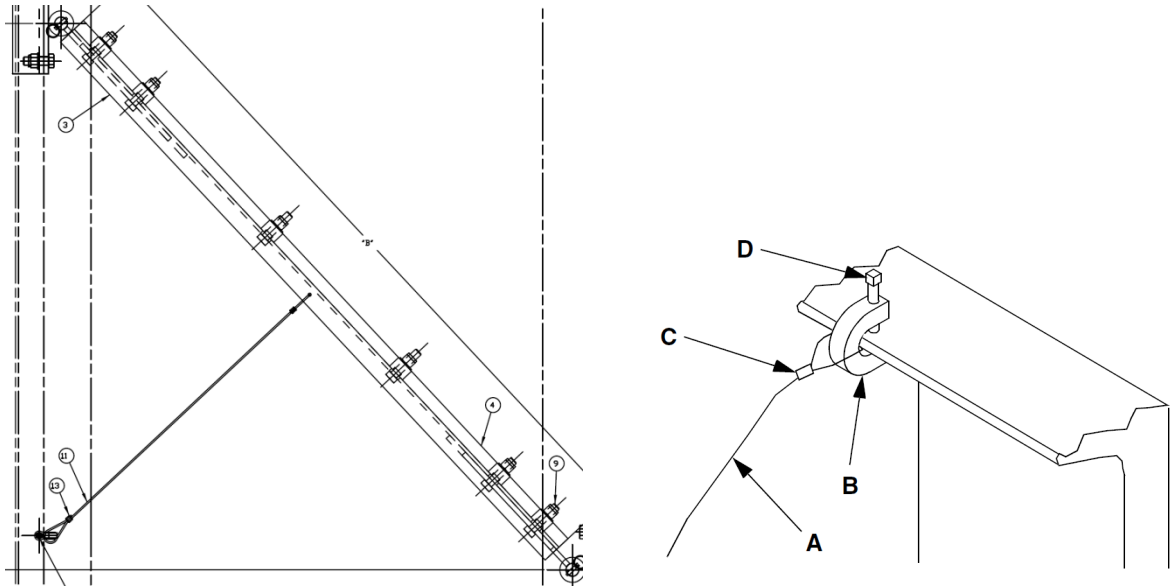


NOT

Emniyet Zinciri veya "Çelik Halat", bağlantı parçalarının arızalanması durumunda Diyagonal Sıyrıcının tambura taşınmasını engeller.

Emniyet zincirinin takılmaması Diyagonal Sıyrıcı, tambur ve banda ciddi şekilde zarar verebilir.

Diyagonal Sıyrıcı ile kuyruk tamburu arasındaki kirişe Emniyet Zinciri takmayın.



A - Emniyet kablosu
C - Kablo klipsi

B - El mengersi askısı
D - Kare başlı ayar vidası

Şekil 3 Emniyet Zinciri Kurulumu

1. Askı kablosunun (A, Şekil 4) bir ucunu el mengersi askısından (B) geçirin ve kablo klipsiyle (C) sabitleyin.
2. Kare başlı ayar vidasının (D) dişlerine diş sabitleyici madde uygulayın.
3. El mengersi askısını montaj braketinin takılı olduğu aynı kirişe veya sıyrıcı ile baş tamburu arasındaki başka bir kirişe sabitleyin.
4. Kare başlı ayar vidasını sıkın.
5. Askı kablosunun gevşek ucunu kasadaki delikten geçirin ve kablo klipsi ile sabitleyin. Kabloda 2 inçten (51 mm) fazla gevşeklik bırakmayın.

2.6 Etiketleri yerleştirme

2.6.1 Güvenlik etiketi

Aşağıdaki güvenlik etiketi, sıyırıcının hemen yanındaki konveyör sistemine yapıştırılmalıdır:



2.6.2 Diğer etiketler

Sıyırıcının hemen yanındaki konveyör sistemine, Martin Engineering şubesinin adresini ve ürünün tanımını gösteren bir etiket yapıştırılmalıdır.



Almanya

Martin Engineering GmbH
In der Rehbach 14, 65396 Walluf, Almanya
Tel. +49 (0)6123 97820; Faks +49 (0)6123 75533
info@martin-eng.de; www.martin-eng.de

İspanya

Martin Engineering Spain
c/Balmes 297 1er 2a, 08006 Barcelona, İspanya
Tel. +34 (0)876 245114; Faks +34 (0)966 719371
info@martin-eng.es; www.martin-eng.es

Birleşik Krallık

Martin Engineering Ltd.
8, Experian Way, NG2 Business Park,
Nottingham NG2 1EP, Nottinghamshire Birleşik Krallık
Tel +44 115 946 4746; Faks +44 115 946 5550
info@martin-eng.co.uk; www.martin-eng.co.uk

Türkiye

Martin Engineering Türkiye
Yukarı Dudullu İmes Sanayi Sitesi, B Blok 205 Sokak No.6
34775 Ümraniye İstanbul, Türkiye
Tel +90 216 499 34 91; Faks +90 216 499 34 90
info@martin-eng.com.tr; www.martin-eng.com.tr

Fransa

Martin Engineering SARL
50 Avenue d'Alsace, 68025 Colmar Cedex, Fransa
Tel +33 389 20 63204; Faks +33 389 20 4379
info@martin-eng.fr; www.martin-eng.fr

İtalya

Martin Engineering Italy Srl
Via Buonarroti, 43/A, 20064 Gorgonzola (MI), İtalya
Tel +39 295 3838 51; Faks +39 295 3838 15
info@martin-eng.it; www.martin-eng.it

Rusya

OOO Martin Engineering
Ul. Bolshaya Dmitrovka, 23/1
125009 Moskova, Rusya
Tel +7 495 181 33 43; Faks +7 499 720 62 12
info@martin-eng.ru; www.martin-eng.ru