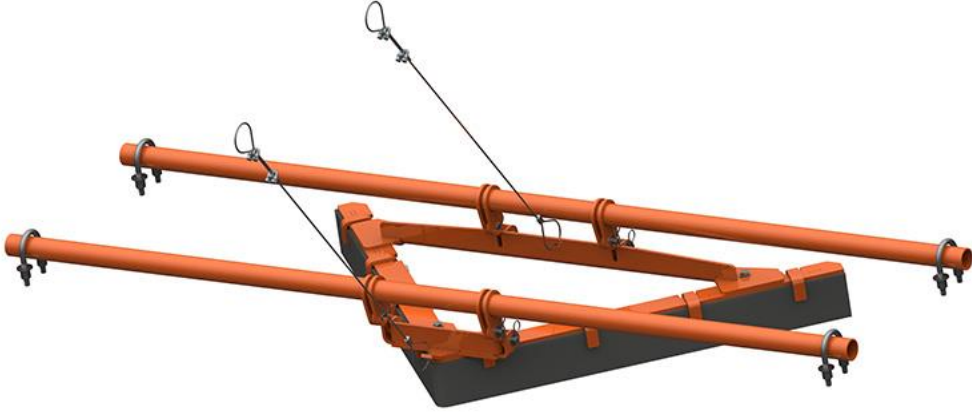


VPlow Modüler



Kullanım Kılavuzu Bölüm 2

Sürüm: 0

Dil: TR

M3939E TR 2022-05 VPlow Mod.

İçindekiler Tablosu

1 Genel	2
1.1 Bu kılavuz hakkında.....	2
1.2 Kılavuz ile teslim edilen belgeler.....	2
1.3 Ürün boyutları ve tasarım	3
1.4 Parça numarası	4
1.5 Teknik veriler	4
2 Kurulum.....	5
2.1 Vplow Modüler kurulum konumunu belirleme	5
2.2 Boyutlar	6
2.3 VPLOW modüler montajı.....	7
2.4 Askı barlarının montajı.....	7
2.5 Askı barlarının kurulumu.....	8
2.6 Opsiyonel kurulum konumları	9
2.7 VPLOW modüler sınırlayıcı kurulumu	10
2.8 Emniyet halatının takılması.....	11
2.9 Uç kurulumu	12
2.10 Etiketleri yerleştirme	13
3 Teslimat ve yedek parça kapsamı	14

1 Genel



NOT

VPlow Modüler veya konveyör üzerinde çalışmaya başlamadan önce, bu kullanım kılavuzunun 1. ve 2. bölümleri tamamen okunmalı ve anlaşılmalıdır!

1.1 Bu kılavuz hakkında

Bu kullanım kılavuzu, yalnızca sıyırıcılar için geçerlidir ve sıyırıcıları kuran, devreye alan ve kullanımlarını izleyen kişilere yönelik hazırlanmıştır.

Kullanım kılavuzu, sıyırıcıların kullanım süresi boyunca saklanmalı ve sıyırıcılarla ve sıyırıcılar üzerinde çalışan herkesin erişebileceği şekilde tutulmalıdır.

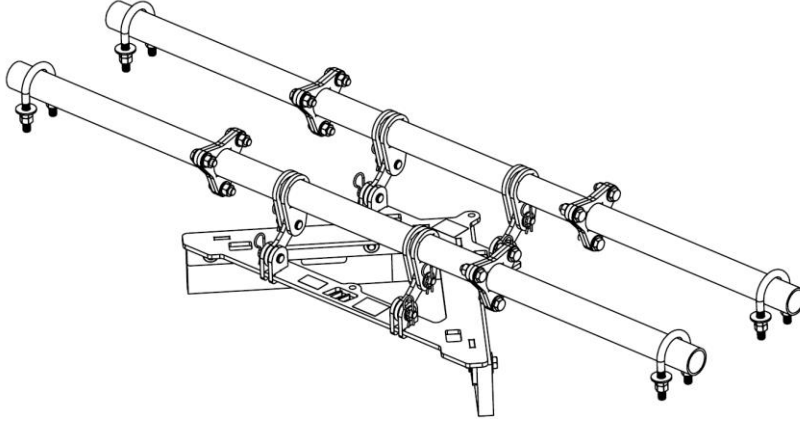
1.2 Kılavuz ile teslim edilen belgeler

Ayrı teslim edilen kullanım kılavuzunun 1. Bölümü, bu kılavuzun ayrılmaz bir parçasıdır.

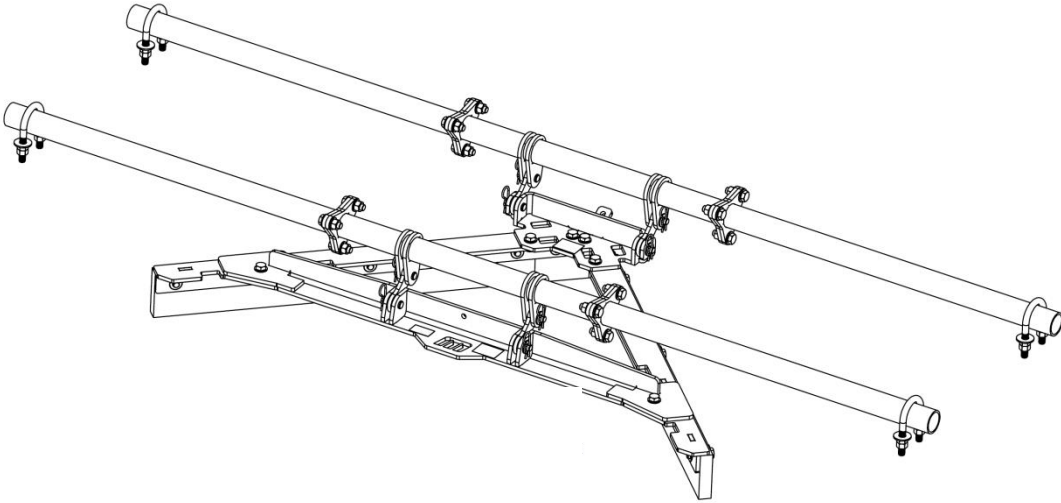
1.3 Ürün boyutları ve tasarım

VPlow Modüler, bant genişliğine (BW) bağlı olarak farklı tasarımlarda kullanıma sunulmaktadır.

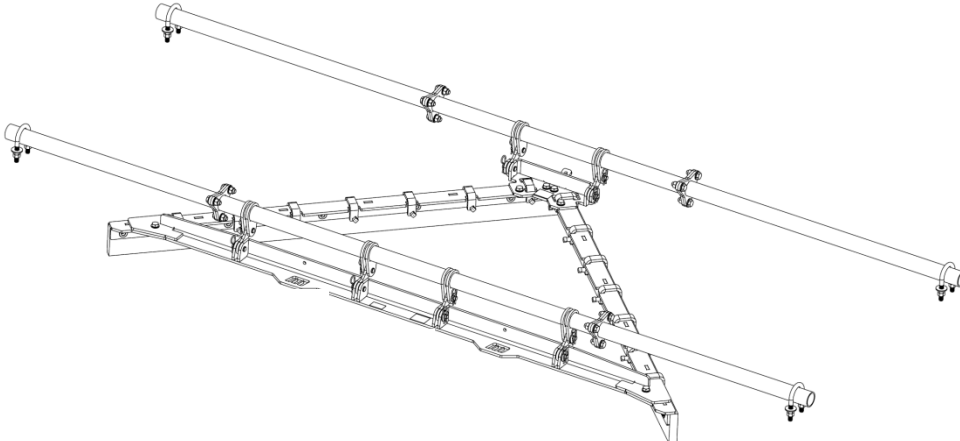
BW 18" ... 24" için: Dört adet askı pivot kolu tek parça kasa



BW 30" ... 72" için: Dört adet askı pivot kolu dört parça kasa



BW 78" ... 120" için: Altı adet askı pivot kolu dört parça kasa



1.4 Parça numarası

CPVHAS xx x xx C T U
1 2 3 4 5 6 7

1. Parça Numarası Öneki
2. Birinci XX, bant genişliğini ifade eder.
XX = inç ifade eder (18–96 inç)
A8 = 108 inç
C0 = 120 inç
3. Sonraki X, uç tipini ifade eder:

O = Turuncu Üretan Uç

G = Yeşil Üretan Uç
4. Sonraki XX, ön askı kolunu ifade eder:
01=2.56 inç
02=6.89 inç
03=7.87 inç
04=11.81 inç
5. Sonraki X, askı boruyu ifade eder:
C = Kompakt 3 parça
6. Sonraki X, malzemeyi ifade eder:
T = Boyalı Karbon Çelik
7. Sonraki X, montaj seçeneklerini ifade eder:

U = Demonte

1.5 Teknik veriler

Vplow Modüler, aşağıda belirtilen çalışma parametreleri için uygundur:

	Çalışma parametresi
Bant genişlikleri	500 – 3.000 mm
Tambur çapı:	Tüm genel boyutlar
Bant hızı:	Maks. 4,6 m/s
Sıcaklık aralığı:	PU tipine bağlı olarak -40 - 150 °C
Ters çalışma:	Ters çalışmaya uygun değildir

2 Kurulum



NOT

Sıyırıcı kurulumun genel açıklaması için, kullanım kılavuzunun 1. bölümüne bakınız!

2.1 Vplow Modüler kurulum konumunu belirleme



NOT

VPlow Modüler sıyırıcıyı bandın dönüş tarafına kuyruk tamburundan önce yerleştirin, kuyruk tamburundan bakıldığında "V" şeklinde görünecektir.

Konveyörün arka ucunda VPlow Modüler sıyırıcı için uygun bir konum bulun. VPlow Modülerin boşaltma ucu, malzemenin uçtan çıkmasına izin vermek için yapıdan uzak olmalıdır.

Ucun aşınma oranının eşit olmasını sağlamak için, VPlow Modüler sıyırıcının kurulacağı alanda konveyör bandının düz olması gerekir.

Bandın VPlow Modüler sıyırıcı konumunda düz olmasını sağlamak için, dönüş rulolarını gereken şekilde takın.

Askı basları için en iyi kurulum konumunu sağlayacak şekilde, konumu gerektiği gibi ayarlayın.

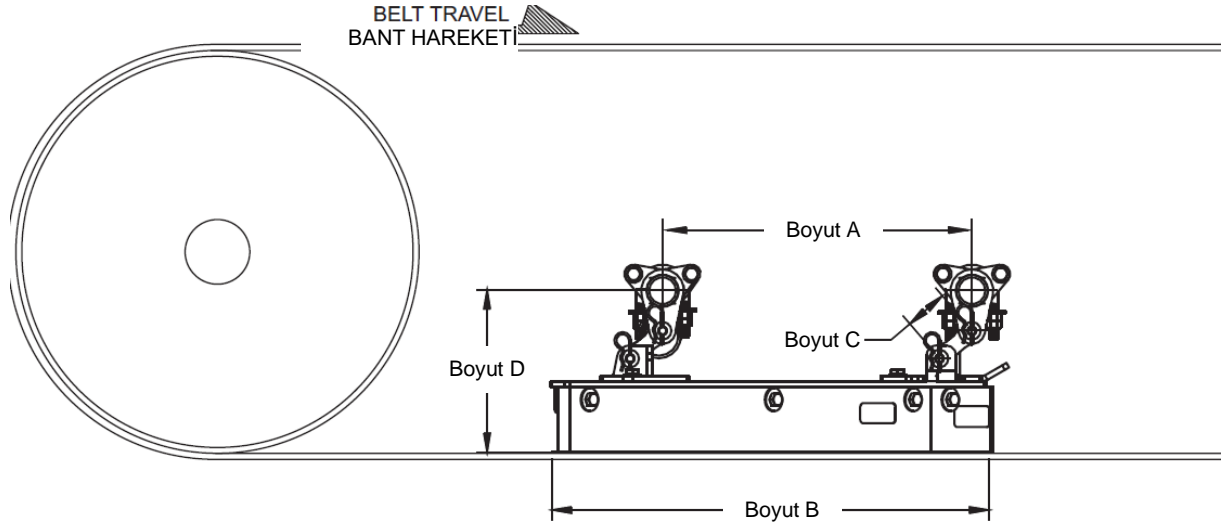
Askı barları, stringer kanallarının üstüne, altına veya içinden civatalanabilir.

VPlow Modüler sıyırıcı, dönüş rulolarının üzerine yerleştirilmemelidir. Rulolar, bant hattını değiştirebilir ve ucun bir kısmının banda temas etmemesine neden olabilir.

Dönüş rulolarının ortasından VPlow Modüler ucunun önüne kadar en az 300 mm bırakın.

Ayrıca kuyruk tamburunun yüzünden V-Plow Modüler ucunun arka kenarına kadar en az 305 mm mesafe bırakın.

2.2 Boyutlar



Montaj Parça Numarası	Boyut A	Boyut B
CPVHAS18XXXXXX	6.99 (178)	11.00 (279)
CPVHAS24XXXXXX	9.99 (254)	14.00 (356)
CPVHAS30XXXXXX	12.52 (318)	16.72 (425)
CPVHAS36XXXXXX	12.52 (318)	19.64 (499)
CPVHAS42XXXXXX	18.52 (470)	22.78 (579)
CPVHAS48XXXXXX	18.52 (470)	25.64 (651)
CPVHAS54XXXXXX	18.52 (470)	28.64 (727)
CPVHAS60XXXXXX	26.52 (674)	31.64 (804)
CPVHAS66XXXXXX	26.52 (674)	34.64 (880)
CPVHAS72XXXXXX	26.52 (674)	37.64 (956)
CPVHAS78XXXXXX	35.52 (902)	40.64 (1032)
CPVHAS84XXXXXX	35.52 (902)	43.64 (1108)
CPVHAS96XXXXXX	35.52 (902)	49.64 (1261)
CPVHASA8XXXXXX	50.52 (1283)	55.64 (1413)
CPVHASC0XXXXXX	50.52 (1283)	61.64 (1566)

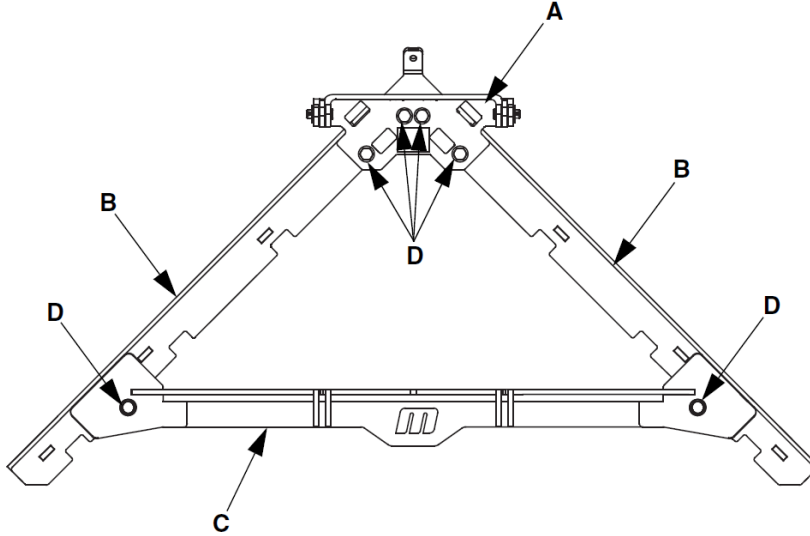
Montaj Parça Numarası	Boyut C	Boyut D	
		Min.	Maks.
CPVHASXXX01XXX	2.56 (65)	8.46 (215)	10.04 (255)
CPVHASXXX02XXX	6.89 (175)	12.79 (325)	14.37 (365)
CPVHASXXX03XXX	7.87 (200)	13.77 (350)	15.35 (390)
CPVHASXXX04XXX	11.81 (300)	17.71 (450)	19.29 (490)

Şekil 1 – VPlow Modüler Sıyırıcının Konveyör Banda Yerleştirilmesi

İnç – (parantez içinde milimetre)

2.3 VPlow modüler montajı

Dört parça kasa için

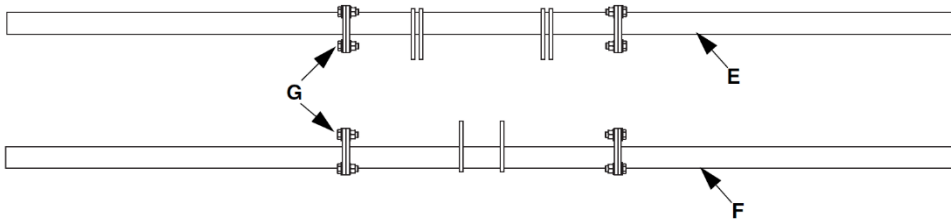


- A - Ön Ana Kasa
B - Yan Ana Kasa
C - Arka Ana Kasa
D - Cıvata Başlı Vida ve Pul

Şekil 2 Ana Kasa

1. Cıvata başlı vidalar ve pulları (D) kullanarak ön kasa kaynağı (A), yan kasa kaynağı (B) ve arka kasa kaynağını (C) birbirine sabitleyin.

2.4 Askı barlarının montajı



- E - Arka Askı Barları
F - Ön Askı Barları
G - Cıvata Başlı Vidalar, Pullar, Somunlar

Şekil 3

1. Cıvata başlı vidalar, pullar ve somunları (G) kullanarak ön ve arka askı barlarını (E ve F) birleştirin.

2.5 Askı barlarının kurulumu



NOT

Arka Askı Barlarındaki kulplar, VPlow Modüler kasasının önüne dikey olarak, aşağıdan yataya doğru 90°'lik salınım içinde yönlendirilebilir.

Ön Askı Barının merkezi, arka Askı Barının merkezine paralel olmalıdır.

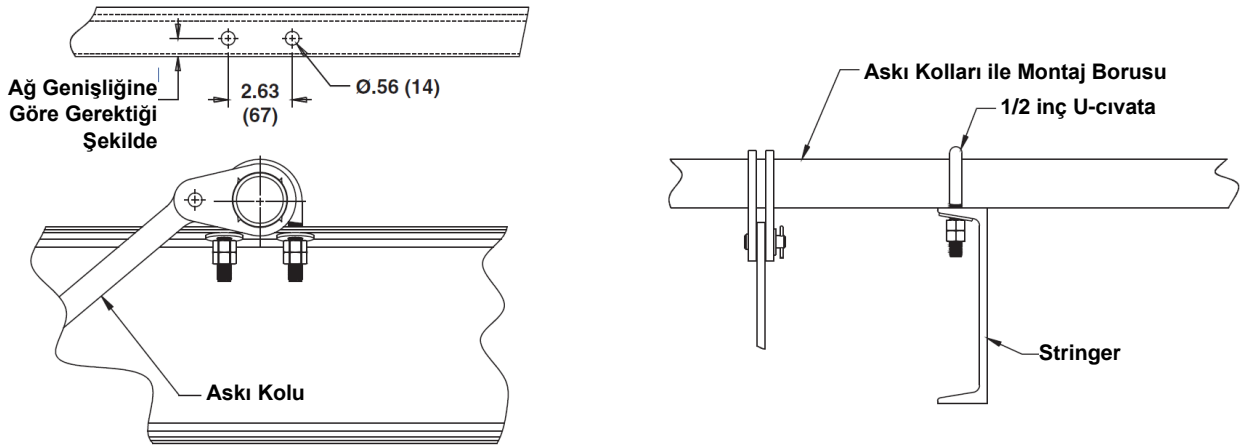
Bar merkezleri, konveyör bandına paralel olacaktır.

Ön askı kolları, VPlow Modüler sıyırıcı ana kasasına dikey olarak 20°'den az olmalıdır.

Ön Askı barları, arka Askı Barlarını yansıtabak bir açıda olmalıdır.

Askı Barları, gereğinden uzun olabilir. Uzunluğu gerektiği gibi değiştirin.

Stringerler askı barlarını uygun konumda tutmak için çok yüksek veya çok alçaksa (Şekil 1, 4 ve 5), stringere adaptör plakaları monte edilebilir, bkz. bölüm 2.6..



Şekil 4 Askı Barlarının Kurulumu

1. Askı barlarını, Bölüm 2.1 ve 2.2'ye göre yerleştirin.
2. Askı barlarının stringerler üzerindeki yerini Şekil 4'e göre işaretleyin.
3. Her adaptör flanşının montaj vidaları için iki adet 9/16 inç (14 mm) delik delin veya kesin.
4. Çapakları ve keskin kenarları giderin.
5. Her askı barını stringere iki U-cıvata, düz pul ve altıgen somunlarla takın.

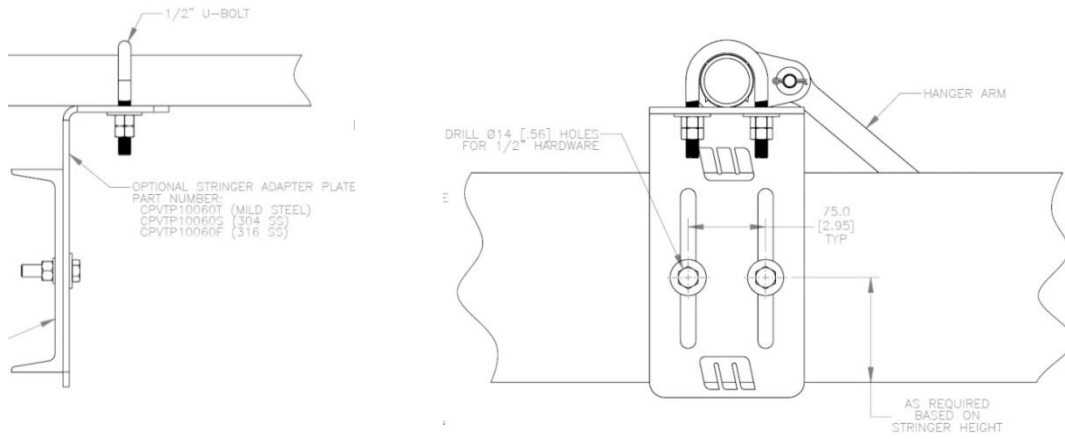
2.6 Opsiyonel kurulum konumları



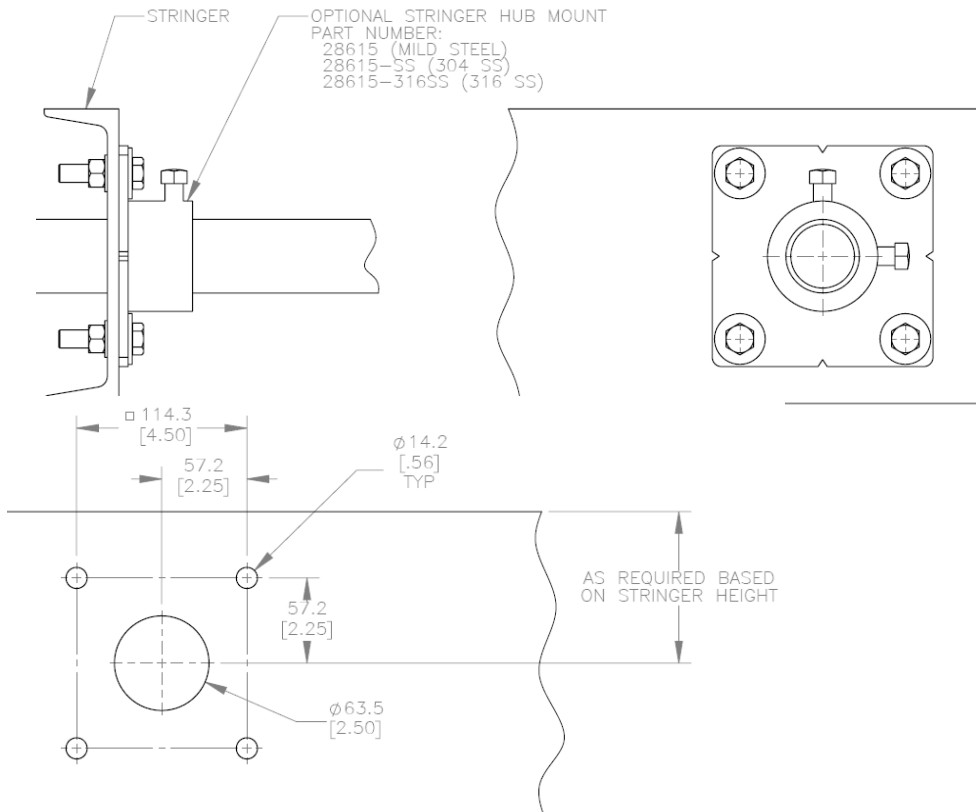
NOT

Bu bölümde opsiyonel kurulum yöntemleri ve seçenekleri gösterilmektedir. Tedarik kapsamında yer almayan ek bileşenler gereklidir. Ayrıntılar için, lütfen Martin Engineering ile iletişime geçin.

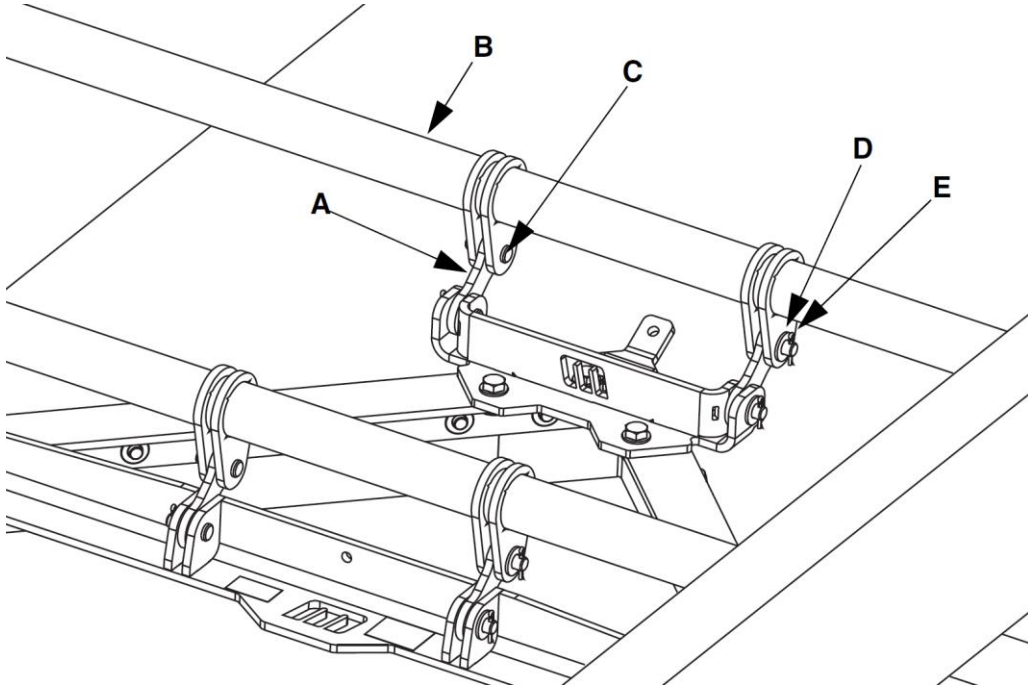
Adaptör Plaka (opsiyonel)



Stringer Göbek Montajı (opsiyonel)



2.7 VPlow modüler sıyrıcı kurulumu



- | | | | |
|-----|--------------------------------|-----|-------------------------|
| A - | Askı Pivot Kolu (4 kullanıldı) | B - | Askı Bar (2 kullanıldı) |
| C - | Çatal Pim (4 kullanıldı) | D - | Düz Pul (4 kullanıldı) |
| E - | Kamalı Pim (4 kullanıldı) | | |

Şekil 5 VPlow Modüler Sıyrıcı Kurulumu

1. Her bir askı pivot kolunu (A) bir çatal pim (C), düz pul (D) ve kamalı pim (E) ile ön askı barına ve VPlow Modüler sıyrıcıya takın.
2. VPlow Modüler sıyrıcıyı bant üzerinde ortalayın.
3. Askı barlarını, adaptör plakalarına veya stringerlere bağlayan U-cıvatalardaki tüm somunları sıkın.
4. VPlow Modüler sıyrıcı ana kasasının banda temas etmediğinden emin olun.

2.8 Emniyet halatının takılması



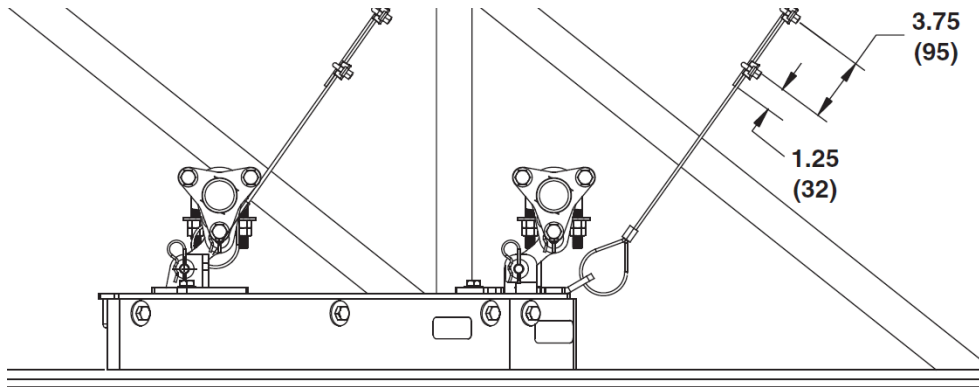
NOT

Emniyet halatları

- montaj braketlerinin arızalanması durumunda, VPlow Modüler sıyrıcının tambura taşınmasını önler.
- uç aşınmışsa, VPlow Modüler sıyrıcı tabanının konveyör bandına temas etmesini önler.

Emniyet halatının takılmaması, VPlow Modüler sıyrıcı, tambur ve banda ciddi şekilde zarar verebilir.

VPlow Modüler sıyrıcı ile kuyruk tamburu arasındaki stringerlere emniyet halatı takmayın.

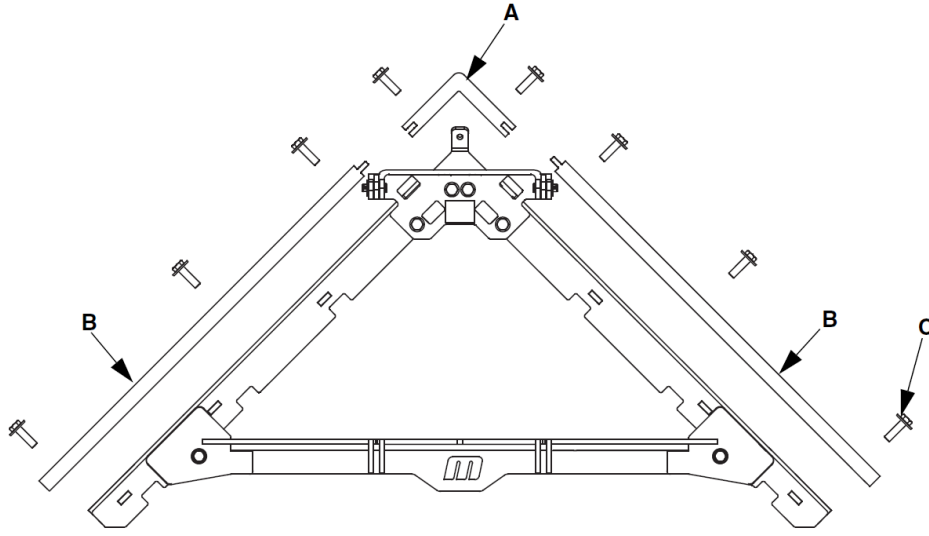


Şekil 6 Emniyet Halatı Takılması

1. VPlow Modüler sıyrıcı ucu aşınmışsa, emniyet halatının VPlow Modüler sıyrıcı ana kasası bantla temas etmeyecek şekilde ölçün ve sabitleyin.
2. VPlow Modüler sıyrıcının, Şekil 1'deki tabloya göre yerleştirildiğinden emin olun.
3. Ekipman arızası durumunda VPlow Modüler sıyrıcının kuyruk tamburuyla temas etmesini önlemek için, VPlow Modüler sıyrıcıdan konveyör stringerlerine kuyruk tamburundan yeterince uzağa bir emniyet halatı takın.
4. Uç daha sonra takılacaksa, kabloda en fazla 2 inç (51 mm) gevşeklik bırakın.

2.9 Uç kurulumu

Üç parça uç için (Poliüretan – PU Uç)



1. Ön ucu (A) ve yan uçları (B) civata başlı vidalar ve pulları (C) kullanarak, VPlow Modüler sıyırıcıya takın.

Şekil 7 PU Uç Montajı

2.10 Etiketleri yerleştirme

2.10.1 Güvenlik etiketi

Aşağıdaki güvenlik etiketi, sıyırıcının hemen yanındaki konveyör sistemine yapıştırılmalıdır!



2.10.2 Diğer etiketler

Sıyırıcının hemen yanındaki konveyör sistemine, Martin Engineering şubesinin adresini ve ürünün tanımını gösteren bir etiket yapıştırılmalıdır!



Almanya

Martin Engineering GmbH
In der Rehbach 14, 65396 Walluf, Almanya
Tel. +49 (0)6123 97820; Faks +49 (0)6123 75533
info@martin-eng.de; www.martin-eng.de

İspanya

Martin Engineering Spain
c/Balmes 297 1er 2a, 08006 Barcelona, İspanya
Tel. +34 (0)876 245114; Faks +34 (0)966 719371
info@martin-eng.es; www.martin-eng.es

Birleşik Krallık

Martin Engineering Ltd.
8, Experian Way, NG2 Business Park,
Nottingham NG2 1EP, Nottinghamshire, Birleşik Krallık
Tel +44 115 946 4746
info@martin-eng.co.uk; www.martin-eng.co.uk

Türkiye

Martin Engineering Türkiye
Yukarı Dudullu İmes Sanayi Sitesi, B Blok 205 Sokak No.6
34775 Ümraniye İstanbul, Türkiye
Tel +90 216 499 34 91; Faks +90 216 499 34 90
info@martin-eng.com.tr; www.martin-eng.com.tr

Fransa

Martin Engineering SARL
50 Avenue d'Alsace, 68025 Colmar Cedex, Fransa
Tel +33 389 20 63204; Faks +33 389 20 4379
info@martin-eng.fr; www.martin-eng.fr

İtalya

Martin Engineering Italy Srl
Via Buonarroti, 43/A, 20064 Gorgonzola (MI), İtalya
Tel +39 295 3838 51; Faks +39 295 3838 15
info@martin-eng.it; www.martin-eng.it

Rusya

OOO Martin Engineering
Municipal district Tagansky, Bolshaya Kalitnikovskaya str, 42,
office 508
109029 Moskova, Rusya
Tel +7 495 181 33 43; Faks +7 499 720 62 12
info@martin-eng.ru; www.martin-eng.ru