

martin®

MARTIN® Tracker Konveyör Bandı Merkezeleme Sistemi



**Kurulum Kılavuzu
M3625TR**

1	İçindekiler	1
2	Giriş	3
2.1	Bu Kurulum Kılavuzu Hakkında	3
2.1.1	Kapsam	3
2.1.2	Telif hakkı	3
2.1.3	Yasal Uyarı	3
2.1.4	İlave dokümantasyona yapılan atıflar	4
2.1.5	Tehlikelerin sınıflandırılması	5
2.2	Uygun Kullanım	6
2.2.1	Patlamaya karşı korumalı alanlarda kullanım	6
2.2.2	Ürünün işletim sınırları	7
2.3	İş Güvenliği	7
2.3.1	Güvenlik talimatı, iş güvenliği	7
2.3.2	İşletmecinin yükümlülükleri	8
2.3.3	Yetkili personel	8
3	Ürün Açıklaması	9
3.1	Tasarım ve İşlev	9
3.2	Modeller	10
4	Kurulum Hazırlığı	11
4.1	Kurulum Öncesi İşlemler	11
4.1.1	Gerekli malzemeler ve aletler	11
4.1.2	Hazırlık tedbirleri	11
5	Kurulum	13
5.1	Güvenlik Talimatı	13
5.2	Kurulum prosedürü	14
5.2.1	Kurulum pozisyonunun belirlenmesi	14
5.2.2	MARTIN® Tracker konveyör bandı merkezleme sisteminin takılması (alt ünite)	15
5.2.3	MARTIN® Tracker konveyör bandı merkezleme sisteminin takılması (üst ünite)	23
5.3	Deneme işletimi	31
5.4	Kurulum – Kontrol listesi	32
5.5	Uyarı etiketinin ya da uyarı levhasının takılması	33
6	Bakım	34
6.1	Güvenlik talimatı	34
6.2	Bakım prosedürü	34
6.3	Düzenli bakım	35
7	Sorun giderme	36
7.1	Güvenlik Talimatı	36
7.2	Sorun giderme	37
8	Depolama, Sökme ve Elden Çıkarma	38
8.1	Depolama	38
8.2	Sökme	38
8.3	Elden çıkarma	38
9	Parça Numaraları	39
9.1	Parça numarası - Açıklama	39

9.2	MARTIN® Tracker Konveyör Bandı Merkezleme Sistemi (üst ünite)	40
9.3	MARTIN® Tracker Konveyör Bandı Merkezleme Sistemi (alt ünite)	42
10	Kuruluş Beyanı	44

2 Giriş

2.1 Bu Kurulum Kılavuzu Hakkında

Bu kurulum kılavuzuna göre hareket edilmemesi halinde her türlü tazminat ve/ya da garanti talebi geçersiz kalabilir.

2.1.1 Kapsam

Bu kurulum kılavuzu yalnızca burada açıklanan ürün için geçerlidir ve bu ürünün kurulumunu yapan, işletimini gerçekleştiren ve kullanımını denetleyen kişilere yöneliktir.

2.1.2 Telif hakkı

Bu kurulum kılavuzunda açıklanan ürün ve bu kurulum kılavuzu telif hakkıyla korunmaktadır. İzinsiz olarak kopyalanması halinde yasal işlem gerçekleştirilecektir. Söz konusu olabilecek her türlü yöntem ve biçimde çoğaltılması ve/ya da dağıtılması dahil olmak üzere bu belgeye ilişkin tüm haklar saklıdır. Bu belge yalnızca Martin Engineering tarafından verilen yazılı izne tabi olarak yeniden basılabılır.

Ürünün ve teknik dokümantasyonun teslimi sırasındaki teknik standart başka herhangi bir bilgi verilmediği sürece belirleyici niteliktedir. Önceden herhangi bildirim yapmaksızın teknik değişikliklere gitme hakkımız saklıdır. Daha önceki belgeler geçerliliğini yitirecektir. Martin Engineering Genel Satış ve Teslimat Koşulları geçerlidir.

2.1.3 Yasal Uyarı

Martin Engineering ürünün reklamı yapılan, düzenlenen ürün bilgilerine ve teknik dokümantasyona göre hatasız bir şekilde işlemlerini garanti etmektedir. Martin Engineering, bu ürünün "Uygun Kullanım" bölümünde açıklanandan başka herhangi bir amaçla kullanılması halinde verimlilik ve düzgün işletim ya da Martin Engineering tarafından teslim edilmeyen ve/ya da onaylanmayan aksesuarların ve/ya da yedek parçaların neden olduğu herhangi bir zarar konusunda hiçbir sorumluluk kabul etmemektedir.

Martin Engineering tarafından üretilen ürünler uzun bir hizmet ömrüne sahip olacak şekilde tasarlanmıştır. Bunlar, en güncel ileri bilim ve teknolojiye uygun ürünlerdir ve teslimat öncesinde kapsamlı bir şekilde test edilirler. Martin Engineering ürünlerin sürekli olarak geliştirilmesinin yanı sıra sürekli olarak ürün ve pazar analizleri gerçekleştirmektedir.

Martin Engineering arıza ve/ya da teknik sorunların yaşanması durumunda profesyonel destek sağlamaktadır. Gerekli adımlar kısa sürede atılacaktır. Talep üzerine temin edilebilen Martin Engineering garanti koşulları geçerlidir.

2.1.4

İlave dokümantasyona yapılan atıflar

Bu kurulum kılavuzunun hazırlanmasında aşağıdaki standartlar ve direktiflerden faydalanılmıştır:

- AB Makine Direktifi (2006 / 42 / EC)
- ISO/IEC Kılavuzu 37 "Son tüketici tarafından kullanılan ürünlere ilişkin kurulum kılavuzu", basım 1995
- DIN 1421 "Metinlerdeki yapı ve numaralandırma", basım 1983-01
- DIN/EN 12100 "Makine güvenliği - Temel kavramlar, genel tasarım ilkeleri", basım 2013-08
- DIN / ISO 16016 "Teknik ürün dokümantasyonu - Belgelerin ve ürünlerin kullanımının kısıtlanmasına ilişkin koruma bildirimleri", basım 2007-12
- DIN/EN 60204-1 "Makine güvenliği - Makinelerin elektrikli donanımı, Bölüm 1, Genel gereklilikler", basım 2007-06
- DIN EN 82079-1 Kullanım talimatının hazırlanması - Yapılandırma, içerik ve sunum - Bölüm 1: Genel ilkeler ve ayrıntılı gereklilikler.

2.1.5

Tehlikelerin sınıflandırılması

**TEHLİKE!**

Bu işaret, önlenmediği takdirde ciddi yaralanma ya da ölümlerle sonuçlanacak olası bir tehlikeli durumu belirtmektedir.

**UYARI!**

Bu işaret, önlenmediği takdirde ciddi yaralanma ya da ölümlerle sonuçlanabilecek potansiyel bir tehlikeli durumu belirtmektedir.

**DİKKAT!**

Bu işaret, önlenmediği takdirde hafif yaralanma ve/ya da maddi hasarla sonuçlanabilecek potansiyel bir tehlikeli durumu belirtmektedir.

**NOT**

Ürünün kurulumuna ya da kullanımına ilişkin bilgiler içerir yaralanma ya da maddi hasara neden olmayacak olsa da önemli bilgi içermesi nedeniyle belirli durumlara işaret eder.

Uygun Kullanım

MARTIN® Tracker konveyör bandı merkezleme sistemi yalnızca konveyör bantlarının taşıma ve geri dönüş hattına takılarak konveyör bandının asimetrik işleyişini düzeltmek için kullanılır. İşlem sırasında üst ve alt ünite arasında değiştirilir. Üst ünite konveyör bandının destek tarafına ve alt ünite geri dönüş tarafına yerleştirilir.

Martin® Tracker konveyör bandı merkezleme sistemi çok çeşitli kullanım koşulları altında kullanılabilir. Bu amaç için, yalnızca bunlara yönelik serilerde kullanılacak farklı modeller mevcuttur. Farklı modeller ve bunların uygulamaları Bölüm 3.2'de "Modeller" ayrıntılı olarak belirtilmiştir.

Bu ürünün başka türlü kullanımları uygunsuz olarak değerlendirilmektedir. Ürünü başka bir amaçla kullanmayı planlıyorsanız lütfen Martin Engineering Müşteri Hizmetleri ile bağlantıya geçiniz. Ürün konfigürasyonu konusunda size yardımcı olmaktan memnuniyet duyacağız.

Patlamaya karşı korumalı alanlarda kullanım

Bu ürün belirli durumlarda, patlama potansiyeli barındıran alanlarda da kullanılabilir. Patlama potansiyeli olan alanlarda kullanım hakkında daha fazla bilgi için Martin Engineering ile bağlantıya geçiniz.

Ürünün belirtilenden daha yüksek bir cihaz koruma kategorisinde ya da Martin Engineering tarafından belirtilmemiş olan işletim koşulları altında kullanımına izin verilmez ya da böylesi bir kullanım yalnızca Martin Engineering tarafından onay verilmesi durumunda yapılabilir.

2.2.2

Ürünün işletim sınırları

Burada bahsi geçen ürünün kullanımına yalnızca belirtilen teknik özellikler dahilinde izin verilir. Bunun belirtilenden daha yüksek bir donanım kategorisinde ya da bahsi geçen ve Martin Engineering tarafından önceden belirtilenden farklı işletim koşullarında kullanılması uygunsuz kullanım olarak nitelendirilir ve böylesi kullanımlar yalnızca Martin Engineering tarafından onaylandığı takdirde gerçekleştirilebilir.

Burada açıklanan ürünün farklı bir amaç için kullanılması planlandıysa Martin Engineering ya da onun temsilcisi ürün konfigürasyonu konusunda yardımcı olabilir.

2.3

İş Güvenliği

2.3.1

Güvenlik talimatı, iş güvenliği

Ürün ya da müşterinin konveyör bandı üzerinde çalışmaya başlamadan önce bu kurulum kılavuzu sonuna kadar okunmalıdır.

İşletmeci tüm kurulum, muayene ve bakım görevlerinin yalnızca yetkili uzmanlarca gerçekleştirilmesini sağlamalıdır.

Konveyör bantlar ve bunların aksesuarları üzerinde yapılan çalışmalar daima sistem hareketsiz durumdayken gerçekleştirilmelidir. Konveyör sisteminin nasıl kapatıldığını açıklayan ilgili kurulum kılavuzunda belirtilen prosedürlere riayet edilmelidir.

Çalışmanın tamamlanmasından sonra tüm güvenlik donanımları ve koruyucu siperliklerin yerine geri takılması ve işleme konulması gerekir.

Devreye alma öncesinde kurulum işleminin tamamlanması gerekir. Konveyör bandının yeniden işleme alınabilmesi için tüm adımların sorunsuz bir şekilde gerçekleştirildiği kontrol edilip onaylanmalıdır. Ürünün kurulumu ve devreye alınmasına ilişkin tüm notlar göz önünde bulundurulmalıdır.

2.3.2

İşletmecinin yükümlülükleri

Bu ürünün işletmecisi bu ürünün kurulumu, bakımı ve kullanımını gerçekleştirecek olan kişilerin aşağıdaki vasıflara sahip olduğundan emin olmalıdır

- iş güvenliği ve kazaların önlenmesi konularındaki düzenlemelerin bilincinde,
- ürünün kullanımı konusunda eğitim almış ve bu kurulum kılavuzunu okuyup anlamış.

2.3.3

Yetkili personel

Personel gerekli eğitimi tamamladığında, teknik deneyime, ilgili standartlara ve direktiflere yönelik bilgiye sahip olduğunda ve kritik bir durumu gecikmeden ve ilk safhasına tespit edebilecek şekilde her türlü duruma hakim olduğunda yetkili personel olarak değerlendirilir.

İşletim, Bakım ve Kurulum Personeli

Ürünün kullanımı konusunda eğitim almış ve bu kurulum kılavuzunu okuyup anlamış olan personel yetkili personel olarak nitelendirilir.

3

Ürün Açıklaması

3.1

Tasarım ve İşlev

Bundan sonra merkezleyici olarak anılacak olan MARTIN® Tracker konveyör bandı merkezleme sistemi konveyör bandı hareketindeki asimetriyi otomatik olarak tespit edip bunu kalıcı olarak düzeltir. Konveyör bandının, kılavuz rulosuna hafif bir şekilde temas etmesi düzeltmenin hassas bir şekilde yapılmasını mümkün kılar. Ayar çubuğu kılavuz rulolarının hareketlerini kontrol rulolarına aktarır ve bu sayede konveyör bandına hassas bir şekilde kılavuzluk yapılmasını mümkün kılar.

Üst ünite konveyör bandının destek tarafına ve alt ünite geri dönüş tarafına yerleştirilir.

Bu kurulum kılavuzu, MARTIN® Tracker konveyör bandı merkezleme sisteminin Mini, Temel, Ağır-hizmet ve Monster modellerinin kurulumunu açıklamaktadır..

**NOT**

Bir ürünün kurulumunun doğru ve uygun şekilde yapılmaması durumunda taşıma işleminde sıkıntı meydana gelebilir ve taşınacak dökme malzeme kontaminasyona uğrayabilir.

İşletmeci bu nedenle gerekli tedbirlerin uygulamasından sorumludur.

Kirletici maddeler ile birlikte kullanılması halinde Martin Engineering ya da onun temsilcilerinden konumlandırma ve özelleştirilmiş çözümler konusunda yardım alabilirsiniz.

3.2

Modeller

Martin® Tracker konveyör bandı merkezleme sistemi aşağıdaki şekilde kullanılabilecek dört model halinde satılmaktadır:

Mini

- Daha az yük ve daha az gerilme
- Konveyör bandı genişliği: 380 - 560 mm
- Azm. konveyör bandı hızı: 1,5 m / sn.

Basic

- Normal endüstriyel yükler ve gerilmeler
- Konveyör bandı genişliği: 600 - 1340 mm
- Azm. konveyör bandı hızı: 3,5 m / sn.

Heavy-duty

- Yüksek konveyör bandı hızlarına, tonajlarına ve yüksek konveyör bandı genişliklerine sahip kalın konveyör bantları (> 10 mm).
- Konveyör bandı genişliği: 1010 - 1860 mm
- Azm. konveyör bandı hızı: 4,0 m/sn.

Monster

- Çok yüksek konveyör bandı hızlarının, tonajın ve çok yüksek konveyör bandı genişliklerine sahip en zor durum yükleri ve gerilmeleri.
- Konveyör bandı genişliği: 1410 - 2150 mm
- Azm. konveyör bandı hızı: 5,0 m/sn.

4 Kurulum Hazırlığı

4.1 Kurulum Öncesi İşlemler

4.1.1 Gerekli malzemeler ve aletler

Standart aletlere ek olarak, ürünün kurulumu ve bakımı için aşağıdaki özel aletlere ihtiyaç duyulabilir.

- Kurulumu yapılacak ürünün ağırlığından daha yüksek bir kapasiteye sahip kaldırma cihazı (irsaliyedeki ağırlığı dikkate alınız).

4.1.2 Hazırlık tedbirleri



NOT

Aşağıdaki kontrollere özen gösteriniz ve bunları dikkatli ve eksiksiz bir şekilde gerçekleştiriniz.

Sevkiyat sırasında meydana gelen herhangi bir hasar taşıyıcı firmanın sorumluluğundadır!

Her türlü zararın tazmini için lütfen taşıyıcı firma ile bağlantıya geçiniz.

1. Teslimata yönelik olarak aşağıdaki hususları dikkate alınız:

- Teslimat tam mı? Paletlerin/kutuların/konteynırların sayısı irsaliyedekilerle aynı mı?
- Tüm sevkiyat ambalajı sağlam görünüyor mu? İçindeki ürünlerin hasara maruz kalmış olabileceğini gösteren herhangi bir hasar söz konusu mu?

2. Teslimatın eksik olması ya da sevkiyat sırasında herhangi bir hasar meydana gelmesi halinde bu durumu belgelendirmeyi ve bu belgeleri taşıyıcı firmaya onaylatmayı unutmayınız. Tüm hasarlı ürünler muayene için muhafaza edilmelidir.
3. Siparişin kapsamına bağlı olarak teslimat aşağıdakileri içermelidir:
 - MARTIN® Tracker Konveyör Bandı Merkezleme Sistemi (üst ya da alt kılavuz ünitesi)
 - İki konveyör bandı uyarı etiketi, parça no. 23395
 - Ezilme tehlikesi için iki uyarı etiketi, parça no. 30528
 - MARTIN® Tracker konveyör bandı merkezleme sistemi, parça no. M3625
4. Eksik ya da hasarlı parçaları Martin Engineering ya da yetkili satıcınıza raporlayınız.

5

Kurulum

5.1

Güvenlik Talimatı

**NOT**

Herhangi bir çalışmaya başlamadan önce bu bölümü sonuna kadar okuyunuz!

**UYARI! YARALANMA TEHLİKESİ!**

Vücut uzuvları ve/ya da giysiler dönen parçalar ya da hareket halindeki konveyör bandı tarafından yakalanarak içeri çekilebilir. Herhangi bir kurulum ya da bakım işlemi yapmadan önce konveyör bandı sistemine ve onun aksesuarlarına giden tüm güç kaynaklarının kapalı olduğundan ve kazara açılmaya karşı koruma altına alındığından emin olunuz. Uyarı işaretleri kullanınız!

**UYARI! PATLAMA TEHLİKESİ!**

Kapalı alanlarda kesme şaloması ya da kaynak donanımı kullanırken patlama riski yüksektir! Kullanıma başlamadan önce havadaki gaz ve toz seviyelerini kontrol ediniz.

**NOT**

Yaylı gergi mekanizmasının takılacağı şut duvarı 'operatör tarafı' olarak belirtilmektedir. Diğer şut duvarı 'karşı taraf' olarak belirtilir. Çift yaylı gergi mekanizmalarının takarken en rahat erişilebilen taraf "operatör tarafıdır".

5.2

Kurulum prosedürü

5.2.1

Kurulum pozisyonunun belirlenmesi**Alt merkezleyici ünitesi**

1. Konveyör bandının merkezlenmeden çalıştığı noktayı belirleyiniz.
2. Merkezleyici ünitesini belirlenen noktanın önünden üç ila dört bant genişliğine eşit gelen bir uzaklığa takınız (diğer kurulum adımları için, bkz. Bölüm 5.2.2).

Üst merkezleyici ünitesi

1. Merkezleyici ünitesini yükleme bölgesinin arkasına takınız (diğer kurulum adımları için, bkz. Bölüm 5.2.3).

ya da

1. Konveyör bandının merkezlenmeden çalıştığı noktayı belirleyiniz.
2. Merkezleyici ünitesini belirlenen noktanın önünden üç ila dört bant genişliğine eşit gelen bir uzaklığa takınız (diğer kurulum adımları için, bkz. Bölüm 5.2.3).

**NOT**

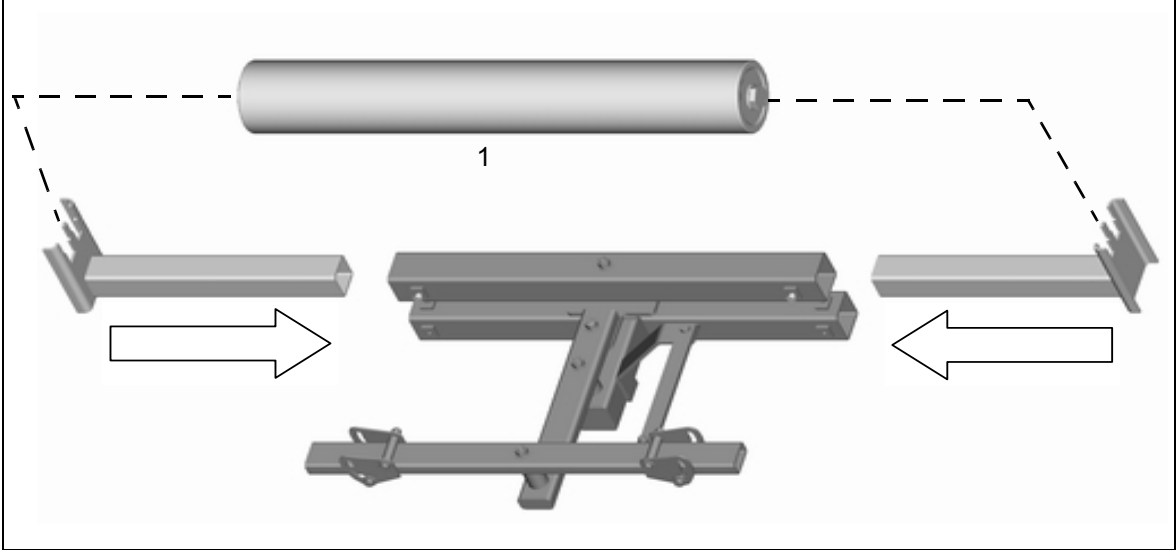
Çoklu ünitelerin kullanılması durumunda bunları birbirine 20 - 50 m mesafede takınız.

Mesafe konveyör bandının asimetri miktarına bağlıdır ve durumdan duruma farklılık gösterir.

5.2.2

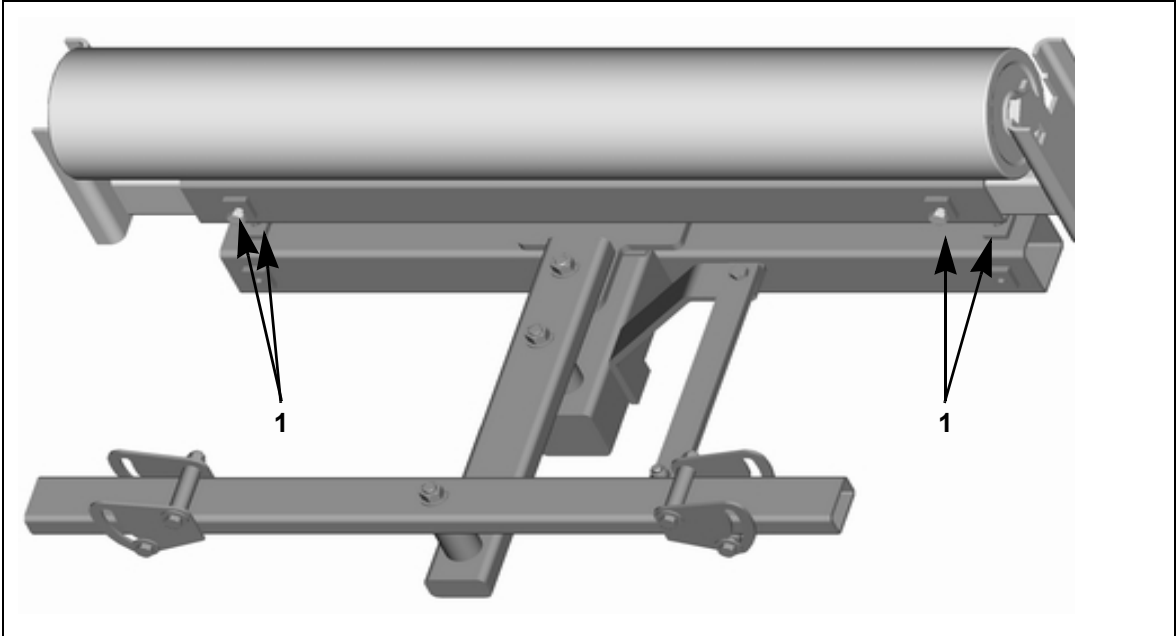
MARTIN® Tracker konveyör bandı merkezleme sisteminin takılması (alt ünite)

1. Mevcut geri dönüş rulosunu (1, Şekil 1) sökünüz ve bunları kenara ayırınız. Kurulumun diğer adımları için ruloya gereksinim duyulur.



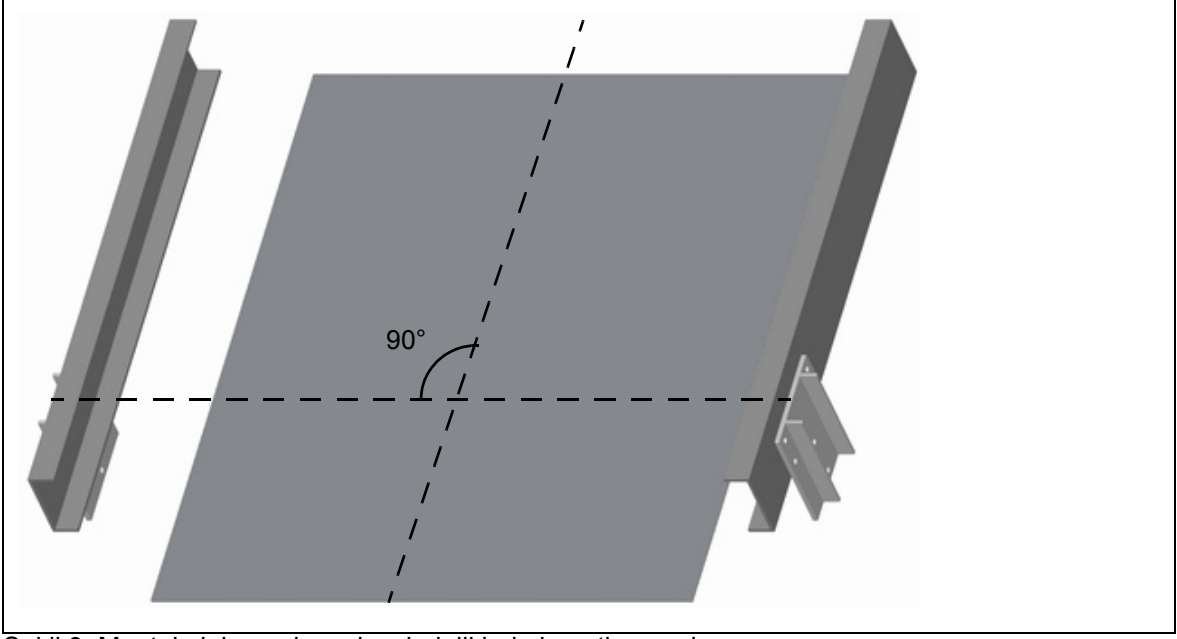
Şekil 1: Geri dönüş rulusunun takılması

2. Çıkartılmış olan geri dönüş rulosunu alt merkezleyici ünitesinin (Şekil 1) destek yapısına takınız.

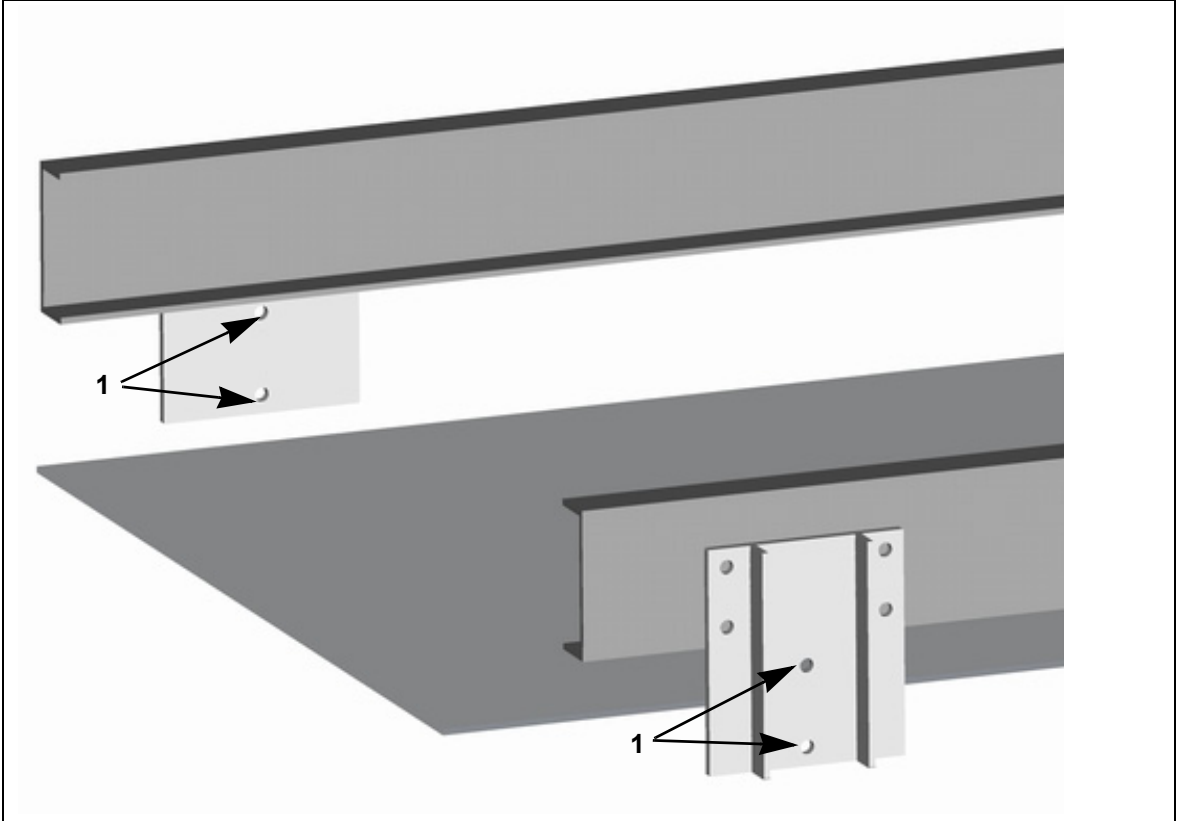


Şekil 2: Geri dönüş rulusunun merkezlenmesi ve sabitlenmesi

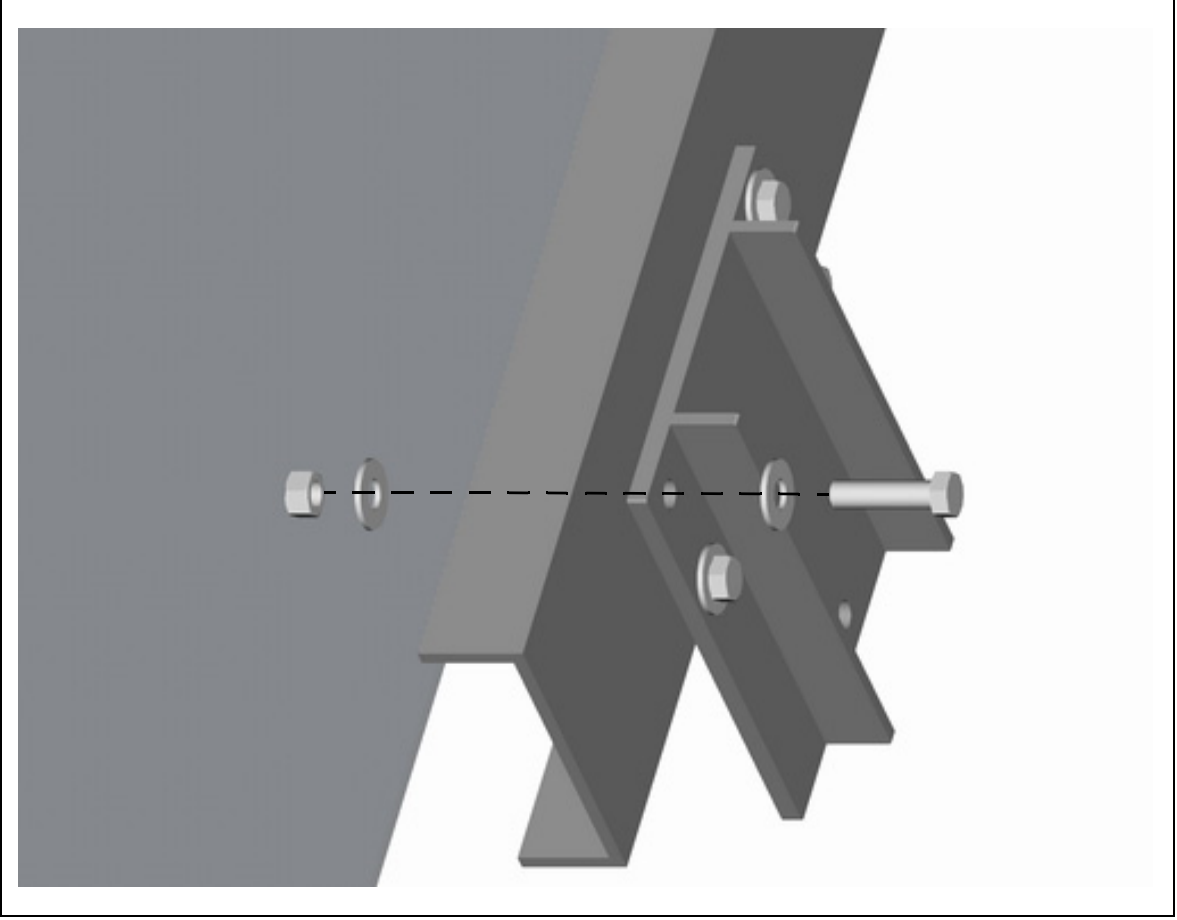
3. Ruloyu merkezleyici üzerinde merkezleyiniz ve 4 adet civata yardımıyla sabitleyiniz (1, Şekil 2).



Şekil 3: Montaj plakasında açılacak deliklerin işaretlenmesi

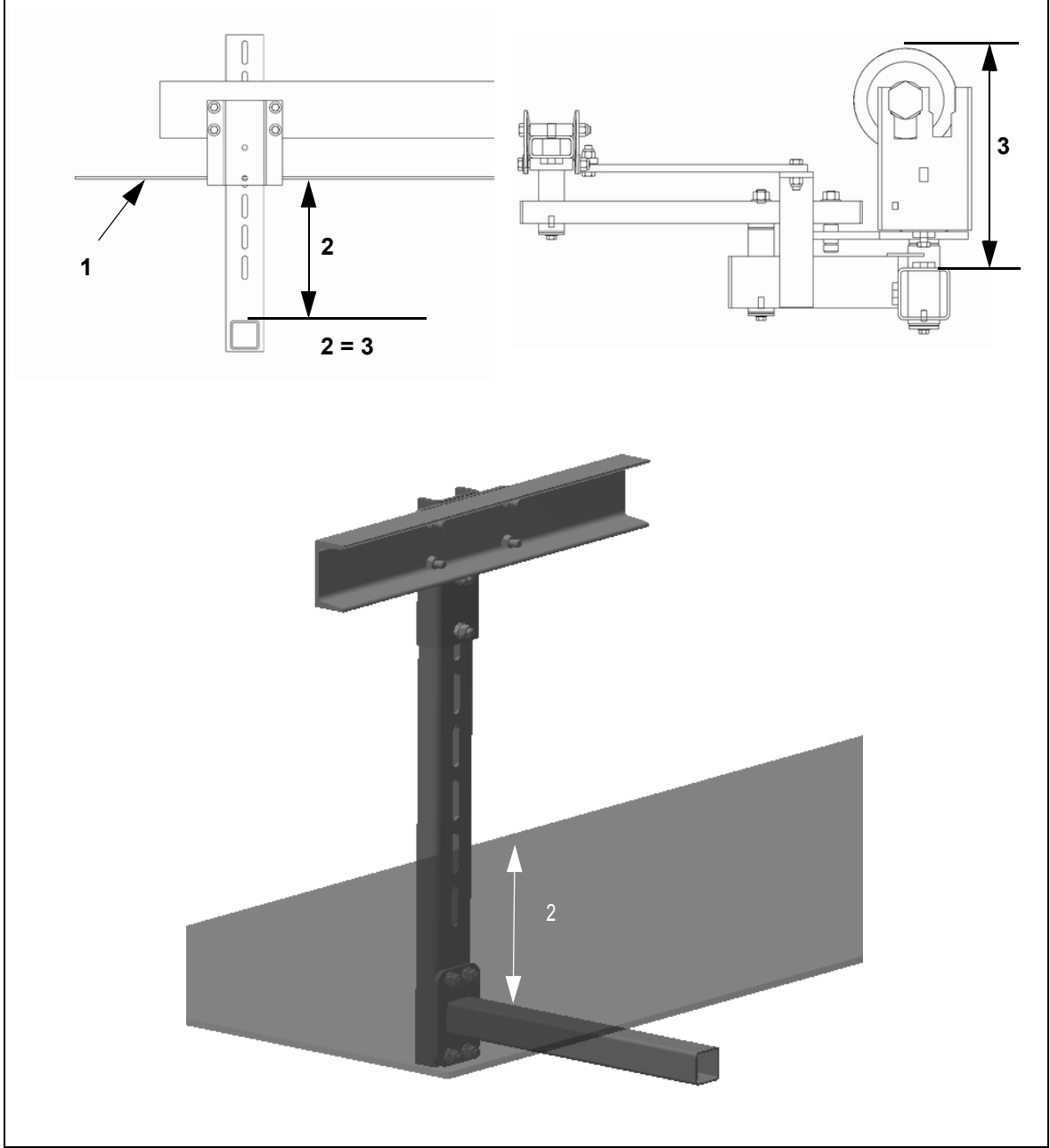


Şekil 4: Montaj plakasındaki delikler



Şekil 5: Montaj plakasının civatalar kullanarak sabitlenmesi

4. Montaj plakasında açılacak delikleri karşı tarafta da işaretleyiniz (Şekil 3). Alt deliklerin (1, Şekil 4) her iki taraftan civata ile sabitleme için erişilebilir olmasını sağlayınız.
5. Plaka üzerinde daha önceden işaretlenmiş olan noktalarda matkap ya da kesme uygulayarak delik (14 mm çapında) açınız.
6. Montaj plakasını civatalar kullanarak sabitleyiniz (Şekil 5).



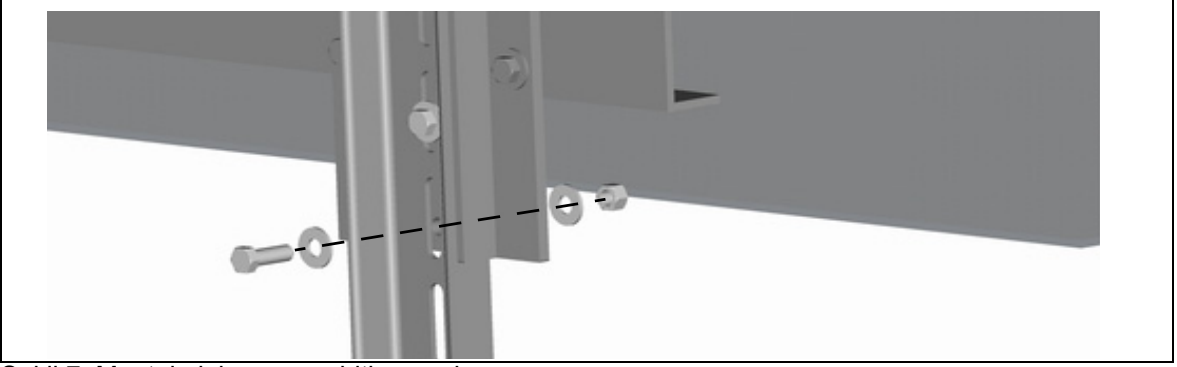
Şekil 6: Montaj plakasının konumlandırılması

7. Montaj plakasını uzağa çevrilmiş tarafta konumlandırınız (Şekil 6).



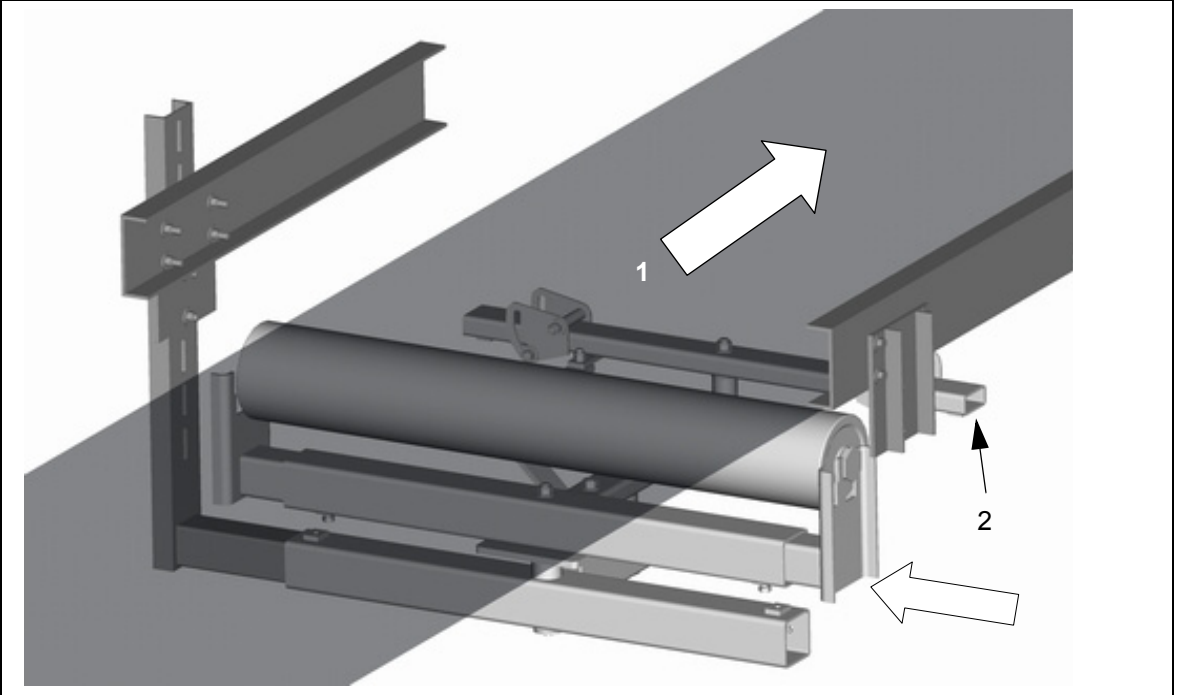
NOT

Süspansiyon gövdesinin üst kenarı ve konveyör bandının (1, Şekil 6) alt kenarı arasındaki mesafe (2, Şekil 6) destek plakasının üst kenarı ve geri dönüş rulusunun en üst noktası arasındaki mesafe (3, Şekil 6) ile eşleşmelidir.



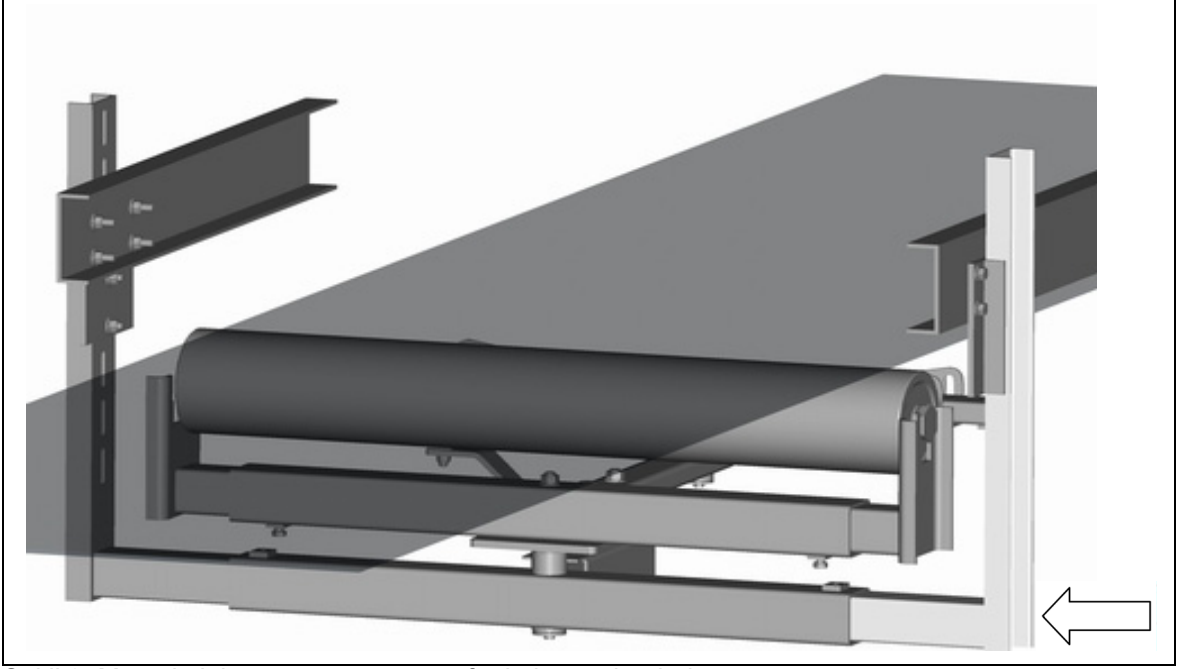
Şekil 7: Montaj plakasının sabitlemesi

8. Montaj plakasını civatalar kullanarak sabitleyiniz (Şekil 7).



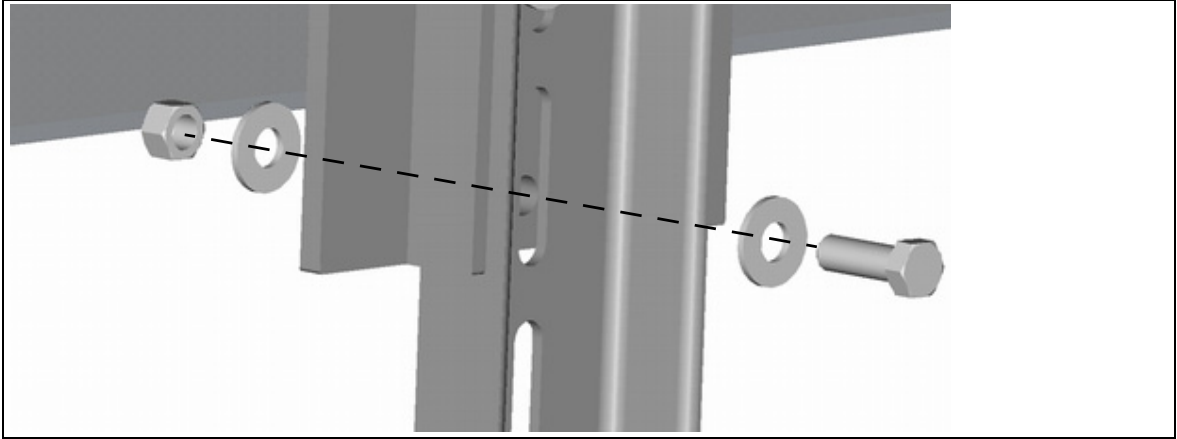
Şekil 8: Merkezleyicinin, montaj plakasına takılması

9. Ön montajı yapılmış merkezleyiciyi daha önce takılmış olan montaj plakasına yerleştiriniz. Konveyör bandının (1, Şekil 8) hareket yönüne ve kılavuz ünitesinin (2, Şekil 8) hizalamasına dikkat ediniz.



Şekil 9: Montaj plakasının operatör tarafında konumlandırılması

10. Montaj plakasını operatör tarafında konumlandırınız(Şekil 9).



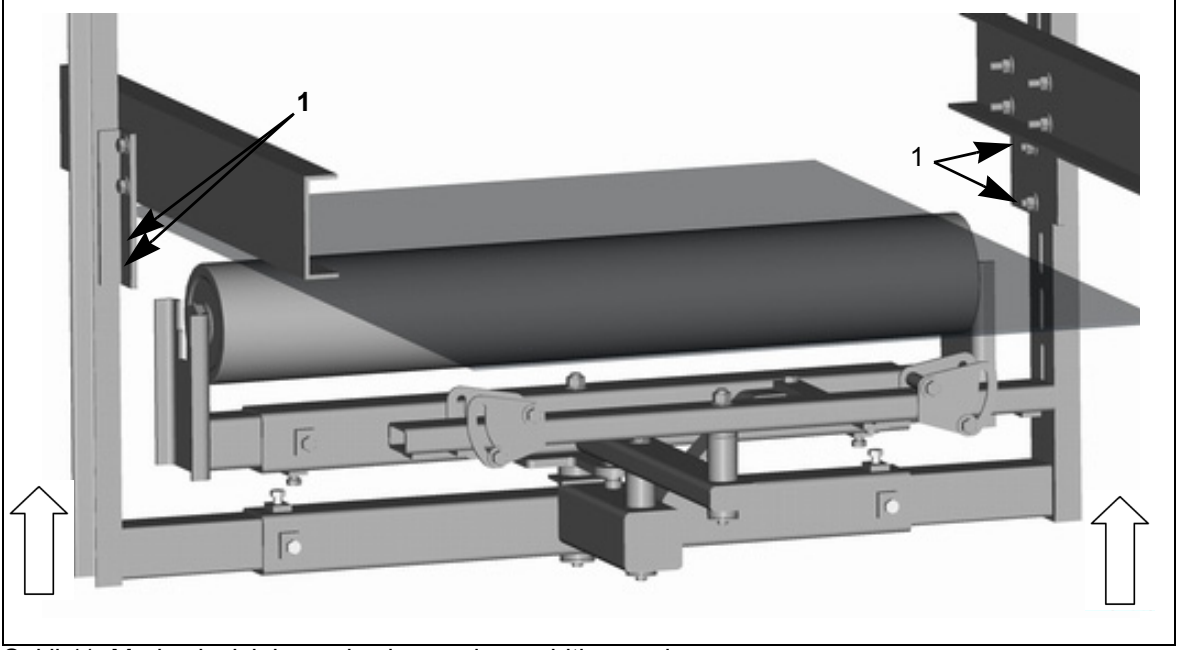
Şekil 10: Montaj plakasının sabitleilmesi

11. Montaj plakasını cıvatalar kullanarak sabitleyiniz (Şekil 10).



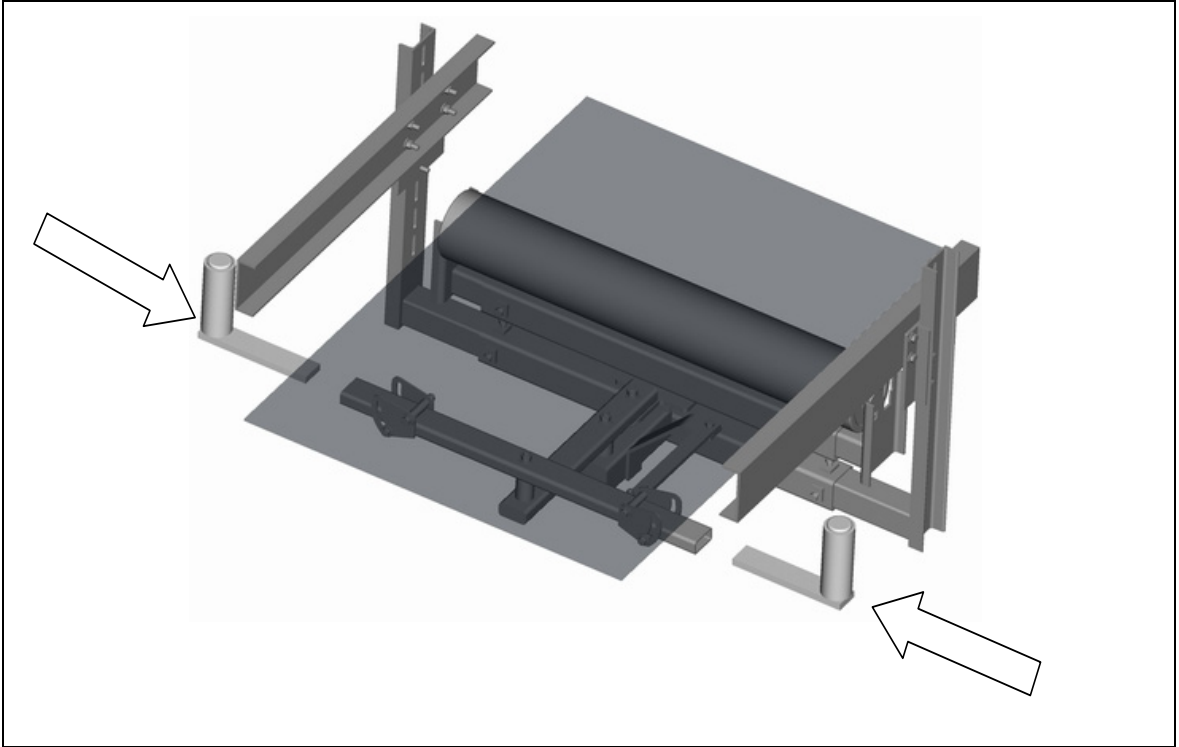
NOT

Cıvatalı bağlantıyı henüz sıkmayınız.



Şekil 11: Merkezleyicinin merkezlenmesi ve sabitlenmesi

12. Merkezleyiciyi gövde üzerinde merkezleyiniz ve sabitleme cıvatalarını (1, Şekil 11) sıkınız.
13. Tüm üniteyi konveyör bandı yaklaşık 10 mm yükseltilecek şekilde kaldırınız. Tüm cıvataları sıkıştırınız.



Şekil 12: Sensör rulosu ünitesini içeri doğru itiniz



TEHLİKE! DÜŞEN YÜKLER!

Merkezleyici aşağı düşerek ciddi yaralanmalara ya da ölüme neden olabilir.

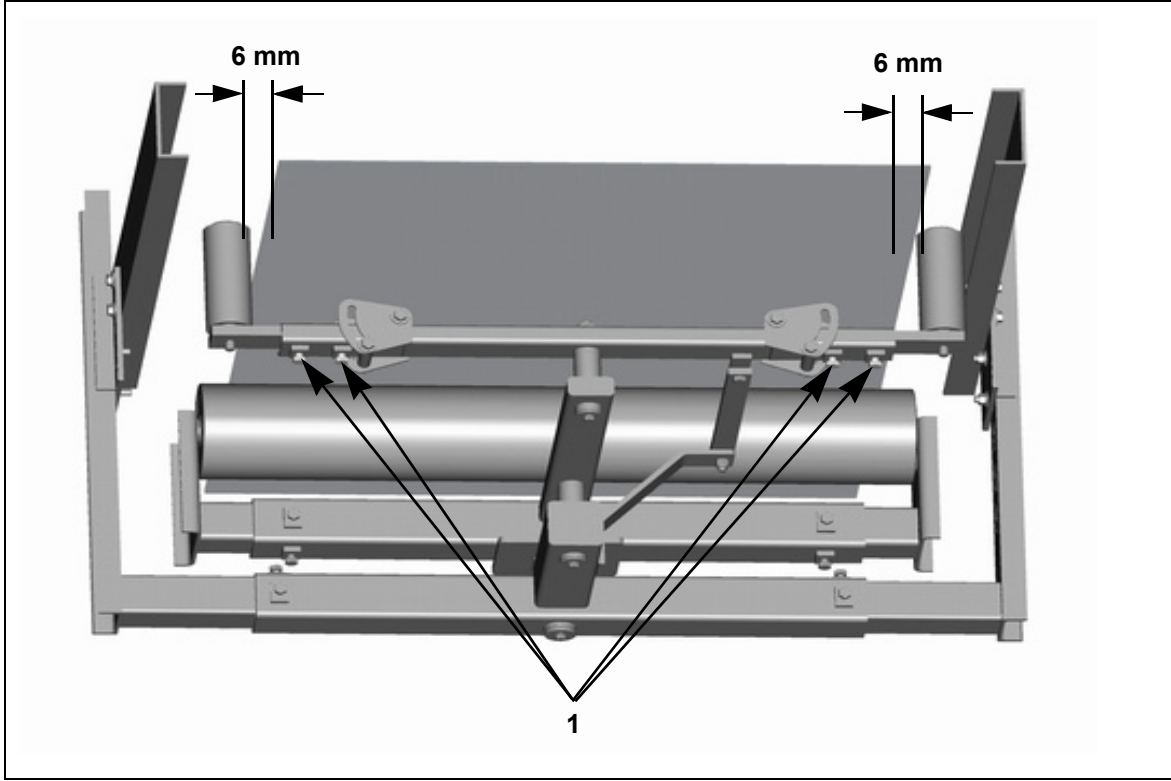
Yukarıya kurulacak sistemlerde, sistemin uygun desteklerden emniyet halatları (tedarik kapsamına sahip değildir) kullanarak sabitlenmesi gerekir!



NOT

Kılavuz ünitesinin ve tüm yapının serbest bir şekilde hareket ettirebildiğinden emin olunuz. Aksi takdirde düzgün şekilde çalışma sağlanamaz.

14. Sensör rulosu ünitesini her iki taraftan kılavuz ünitesinin içine itiniz (Şekil 12).



Şekil 13: Sensör rulosu ünitesinin takılması ve sabitlenmesi

15. Sensör rulosu ünitesini konveyör bandının kenarından yaklaşık 6 mm uzağa takınız. Sensör rulosu ünitesini sabitleme civataları (1, Şekil 13) ile sabitleyiniz.

5.2.3

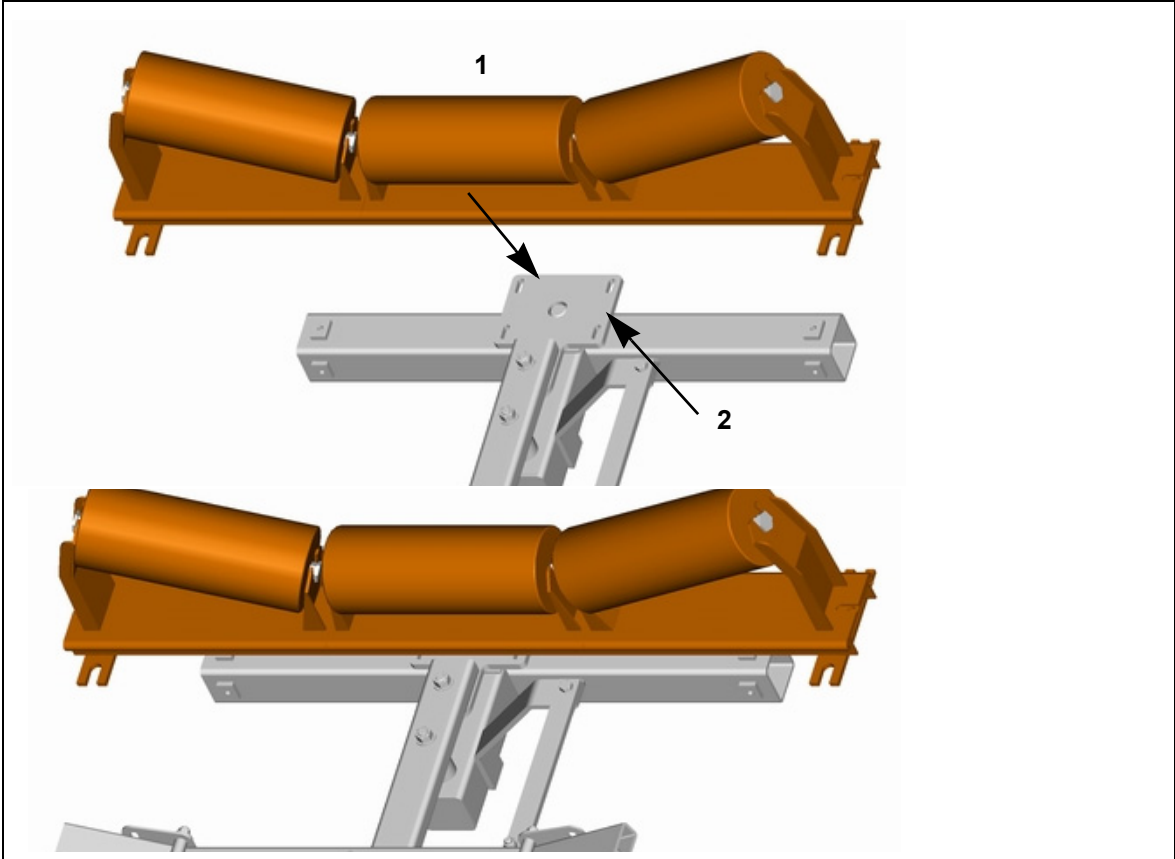
MARTIN® Tracker konveyör bandı merkezleme sisteminin takılması (üst ünite)**NOT**

Mümkünse kurulum için alan açmak üzere konveyör bandını sökünüz.

**NOT**

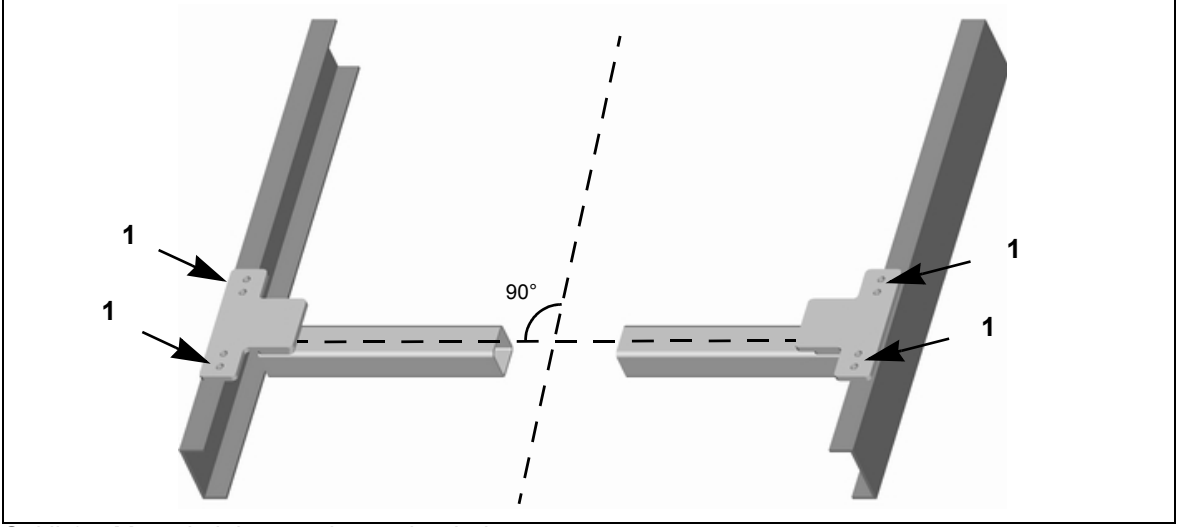
Bir sonraki adımda, kurulum sırasında ihtiyaç duyulabileceği için demonte edilmiş oluklu rulo istasyonunu muhafaza ediniz.

1. Konveyör sisteminde bulunan mevcut oluklu rulo istasyonunu (1, Şekil 14) sökünüz.



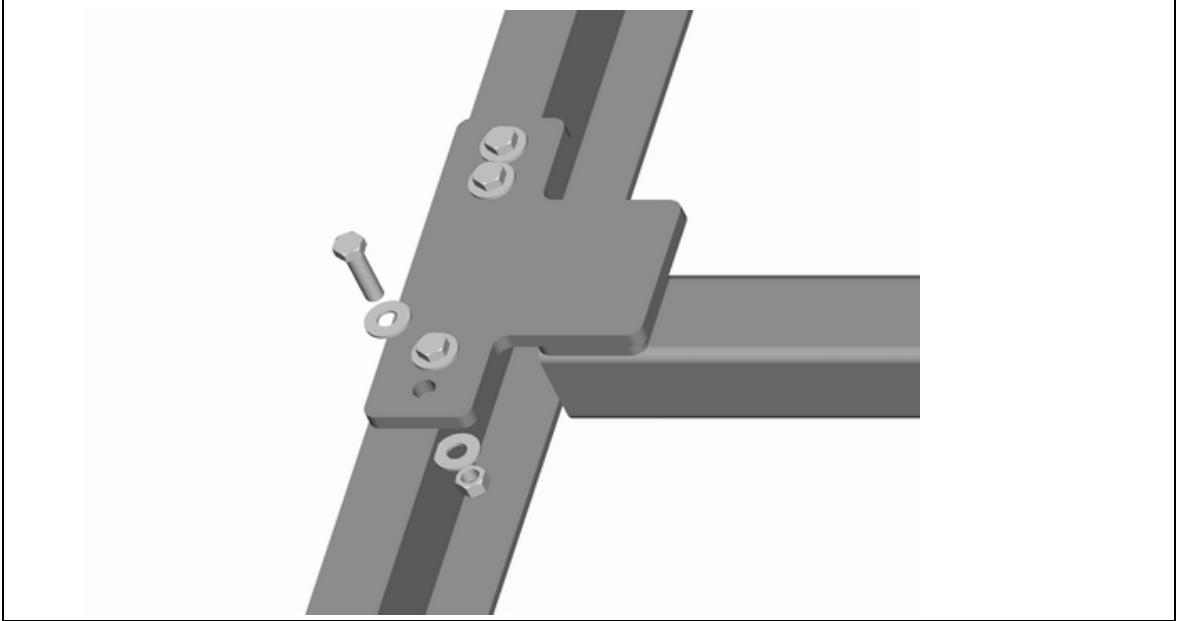
Şekil 14: Oluklu rulo istasyonunun / rulo istasyonu tutucusunun montajı

2. Oluklu rulo istasyonunu, merkezleyicinin rulo istasyonu tutucusuna (2, Şekil 14) civatalarla ya da kaynaklayarak sabitleyiniz.



Şekil 15: Montaj plakasının konumlandırılması

3. Montaj plakasını destek yapısının karşıt tarafında konumlandırınız ve delikleri (1, Şekil 15) işaretleyiniz.
4. Mevcut destek yapısında matkap ya da kesme uygulayarak delik (14 mm çapında) açınız.



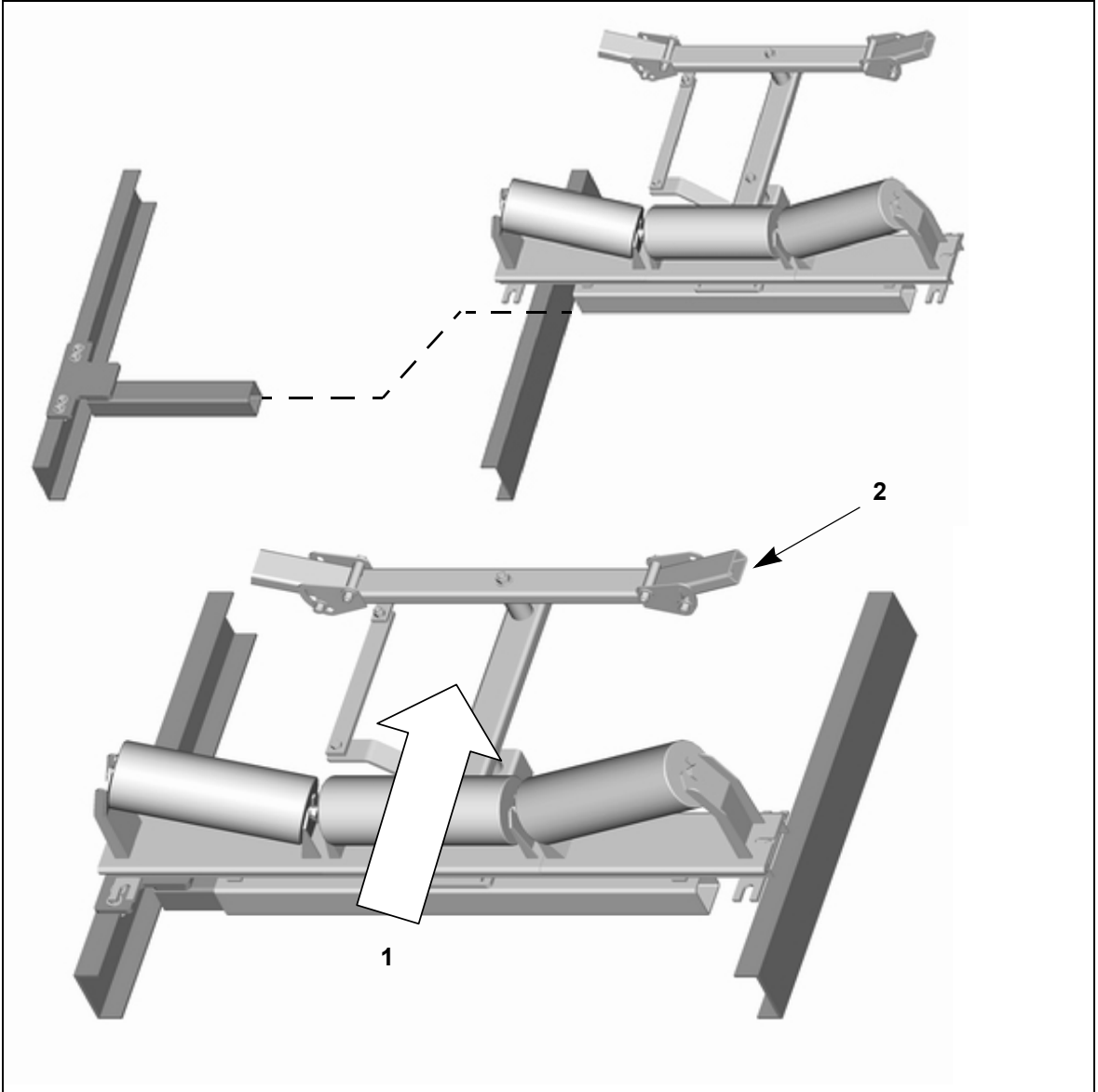
Şekil 16: Montaj plakasının montajı

5. Montaj plakasını uzağa çevrilmiş tarafta sabitleyiniz.



NOT

Cıvatalı bağlantıyı henüz sıkmayınız.



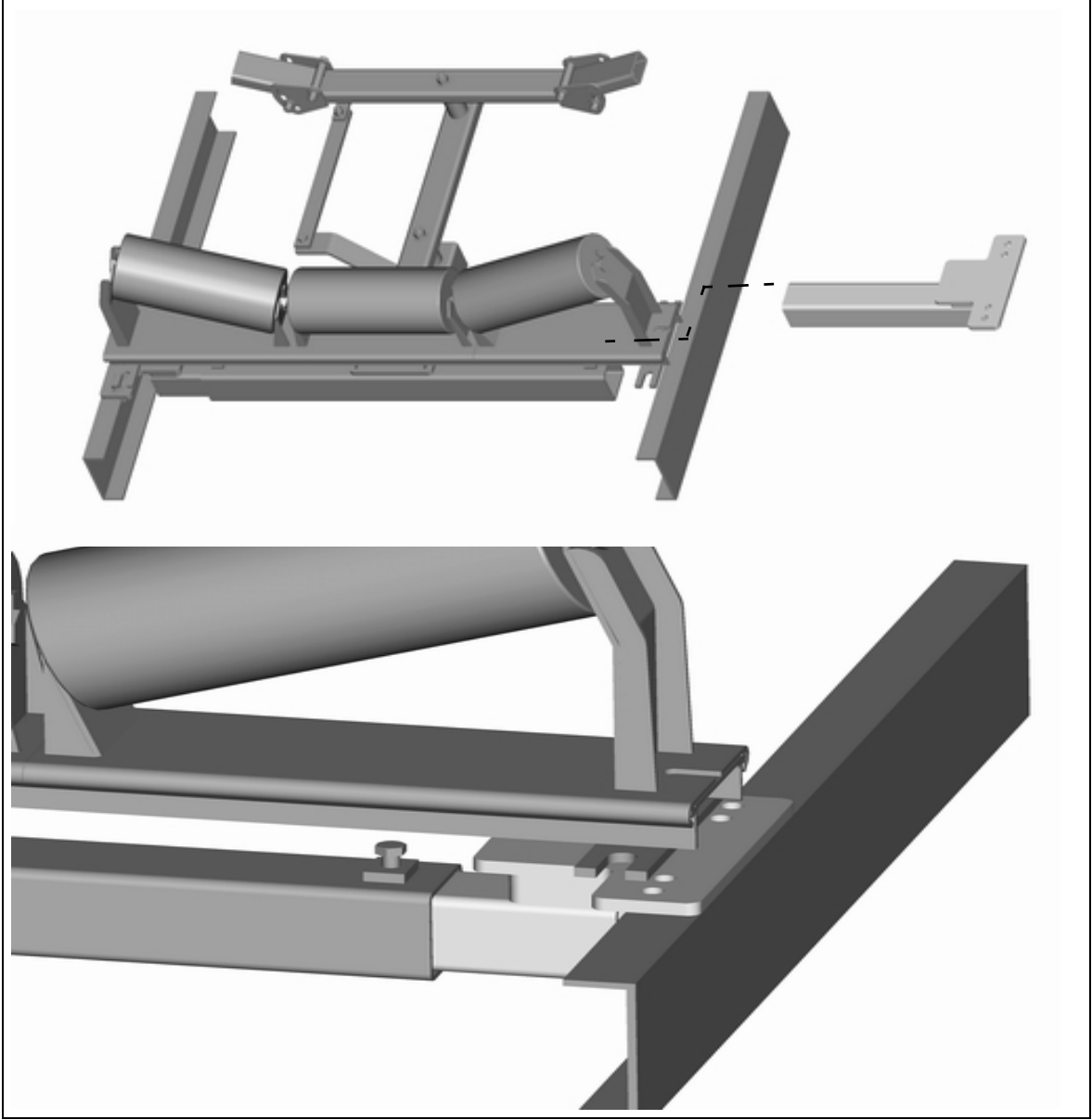
Şekil 17: Merkezleyicinin takılması

6. Ön montajı yapılmış merkezleyiciyi daha önce takılmış olan montaj plakasına yerleştiriniz. Konveyör bandının (1, Şekil 17) hareket yönüne ve kılavuz ünitesinin (2, Şekil 17) hizalamasına dikkat ediniz.



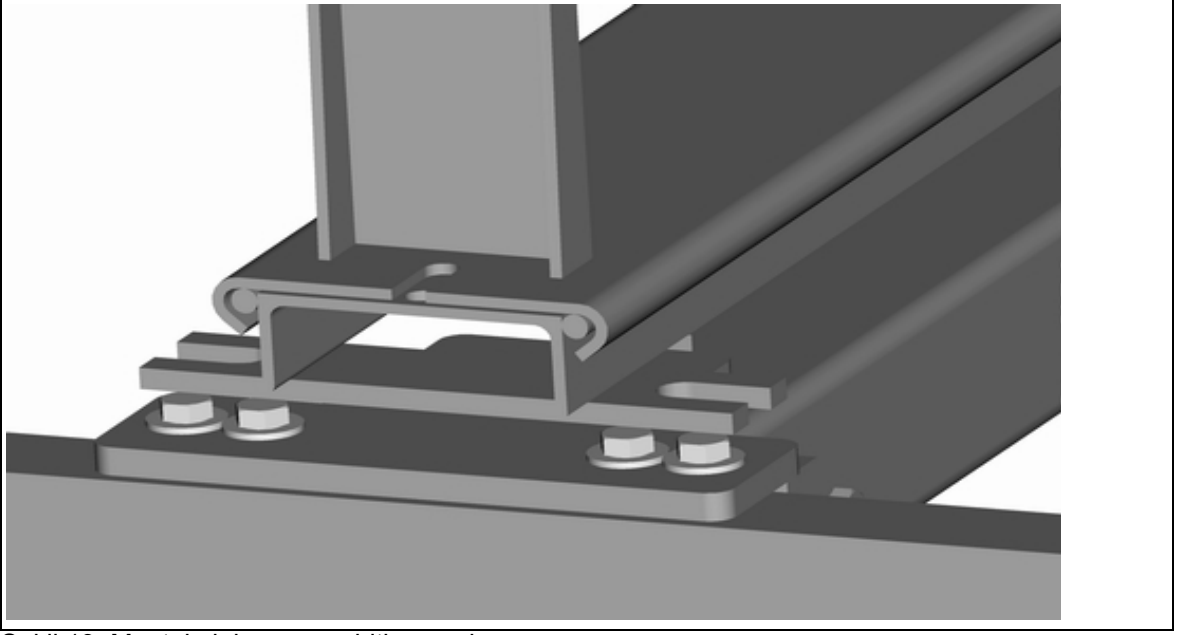
NOT

Gerekirse, destek yapısına ulaşmak için montaj plakasındaki oynamadan yararlanınız.



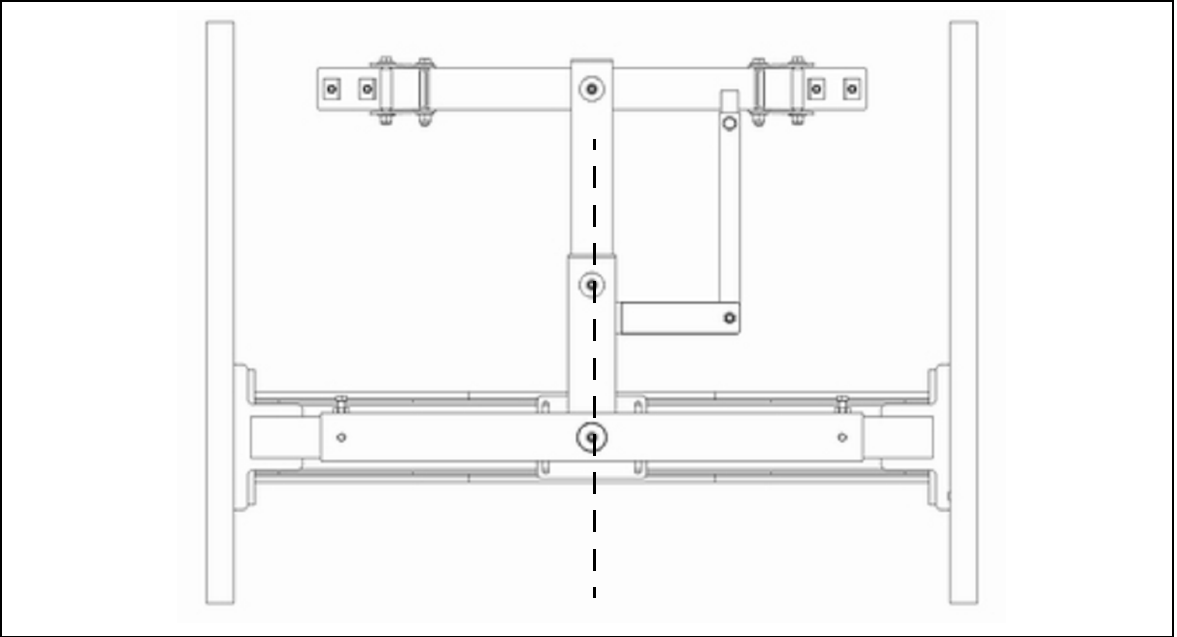
Şekil 18: Montaj plakasının operatör tarafına monte edilmesi.

7. Montaj plakasını operatör tarafına monte ediniz.



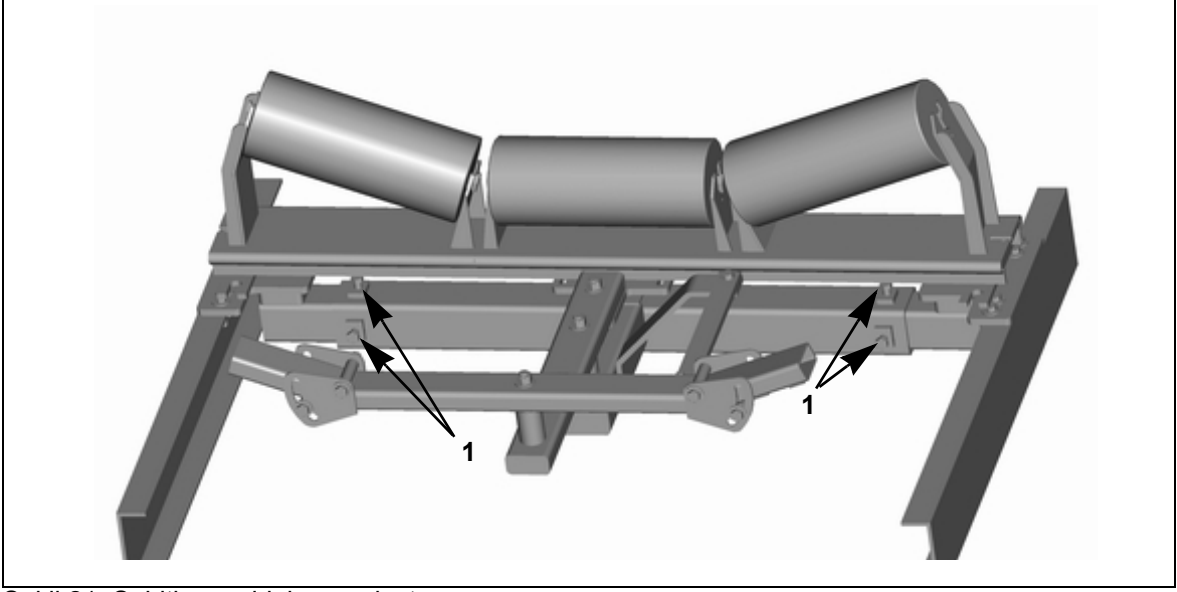
Şekil 19: Montaj plakasının sabitlenmesi

8. Montaj plakasını cıvatalar kullanarak sabitleyiniz (Şekil 19) ve montaj plakasındaki tüm cıvataları sıkınız.



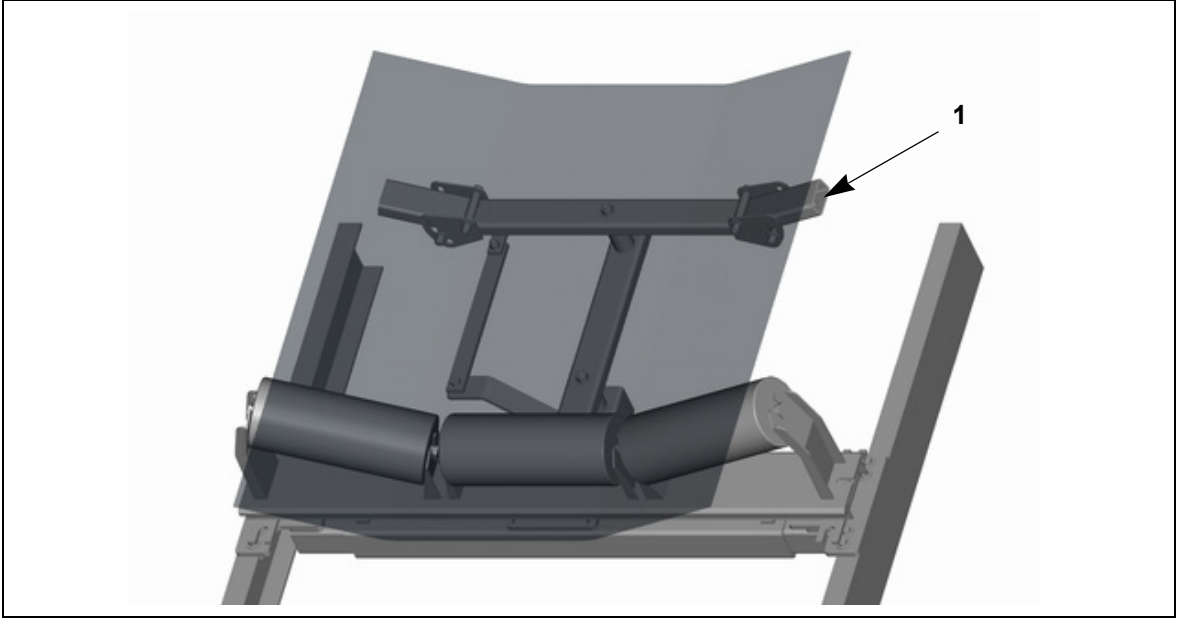
Şekil 20: Merkezleyicinin merkezlenmesi

9. Merkezleyiciyi merkezleyiniz.



Şekil 21: Sabitleme vidalarını sıkıştırınız.

10. Sabitleme civatalarını (1, Şekil 21) sıkıştırınız.



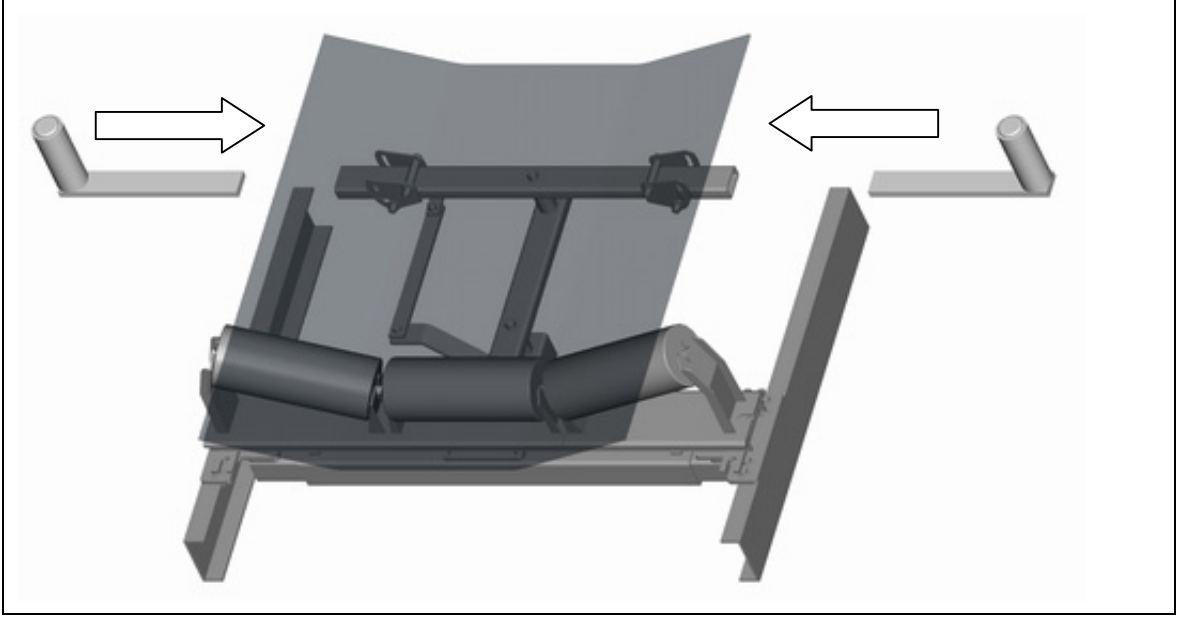
Şekil 22: Hareketliliğin kontrol edilmesi



NOT

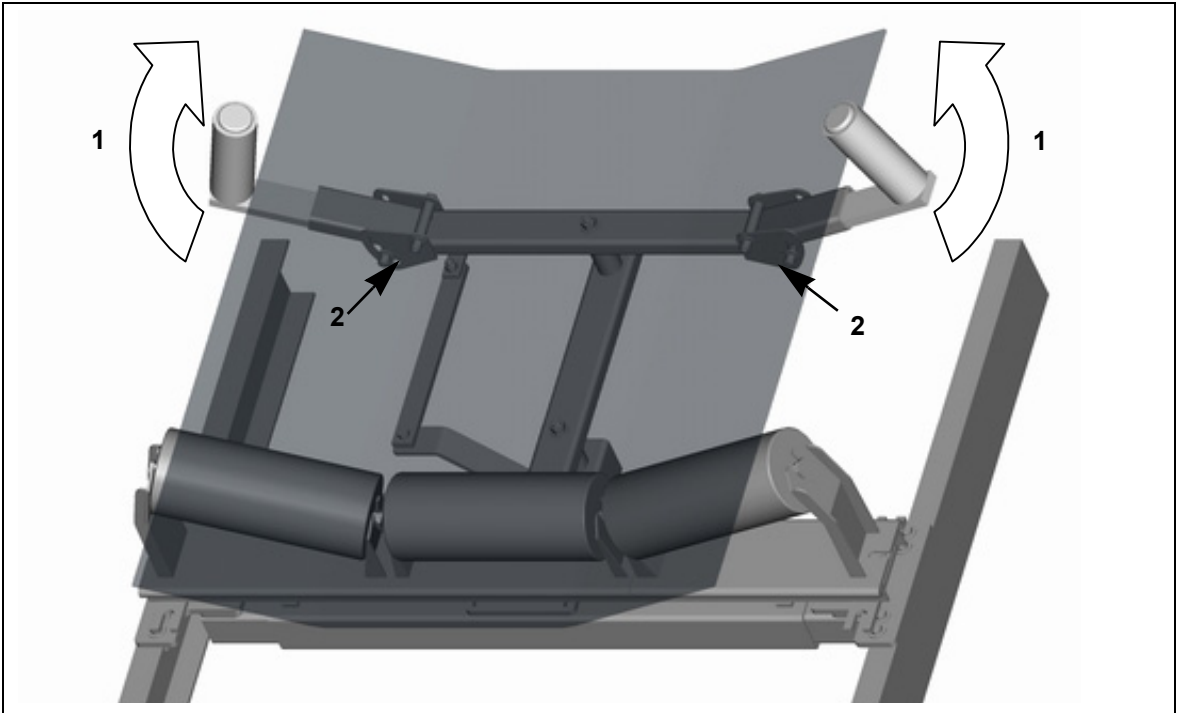
Kılavuz ünitesinin (1, Şekil 22) ve tüm ünitenin serbest bir şekilde hareket ettirebildiğinden emin olunuz. Hareket serbestliği kısıtlanmamalıdır, aksi takdirde merkezleyici düzgün bir şekilde çalışmaz.

11. Konveyör bandını yeniden oluklu rulo istasyonuna yerleştiriniz.



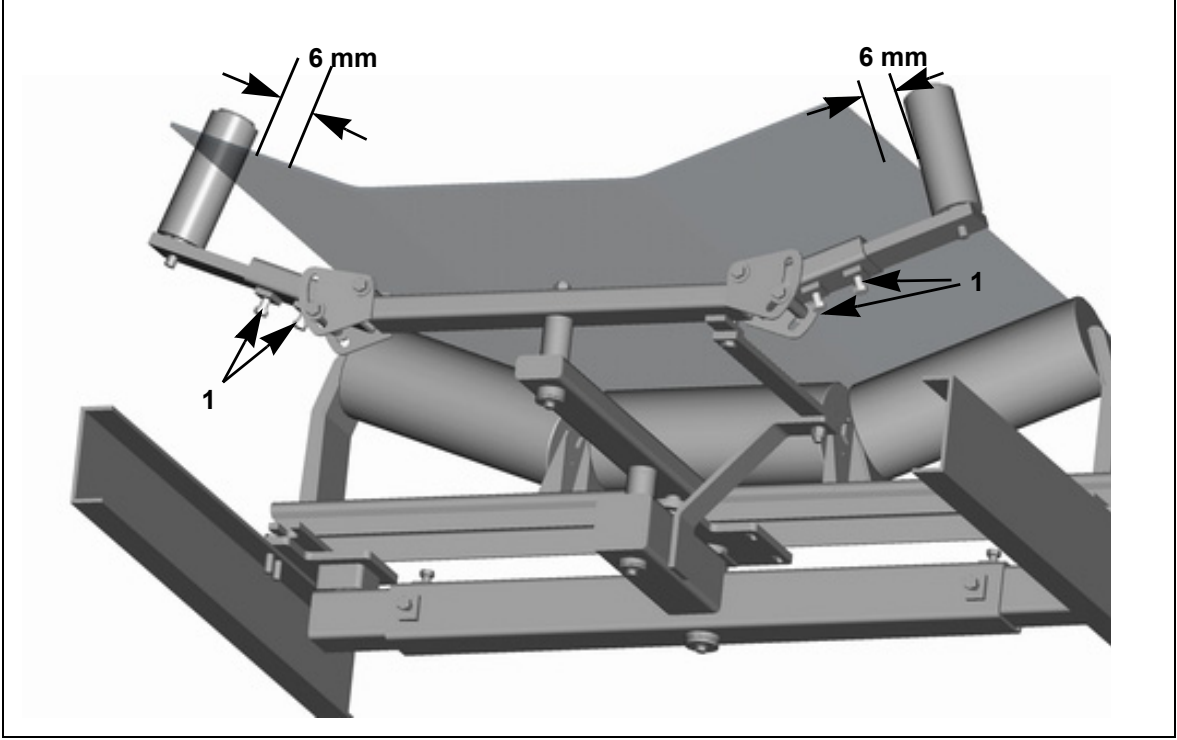
Şekil 23: Sensör rulosu ünitesinin takılması

12. Sensör rulosu ünitesini kılavuz ünitesinin (Şekil 23) içine yerleştiriniz.



Şekil 24: Sensör rulosu ünitesinin konumlandırılması

13. Sensör rulosu ünitesini (1, Şekil 24) konveyör bandına dik olacak şekilde ayarlayınız ve sabitleme civatalarıyla (2, Şekil 24) sabitleyiniz.



Şekil 25: Sensör rulosu ünitesinin ayarlanması

14. Sensör rulosu ünitesini konveyör bandı kenarından yaklaşık 6 mm uzağa takınız ve sabitleme civataları (1, Şekil 25) ile sabitleyiniz.

5.3

Deneme işletimi

**NOT**

Bant merkezleme sistemi ya da müşterinin konveyör sistemi üzerinde herhangi bir çalışma yapmadan önce bu bölümü sonuna kadar okuyunuz.

**DİKKAT! FIRLAYAN PARÇALAR!**

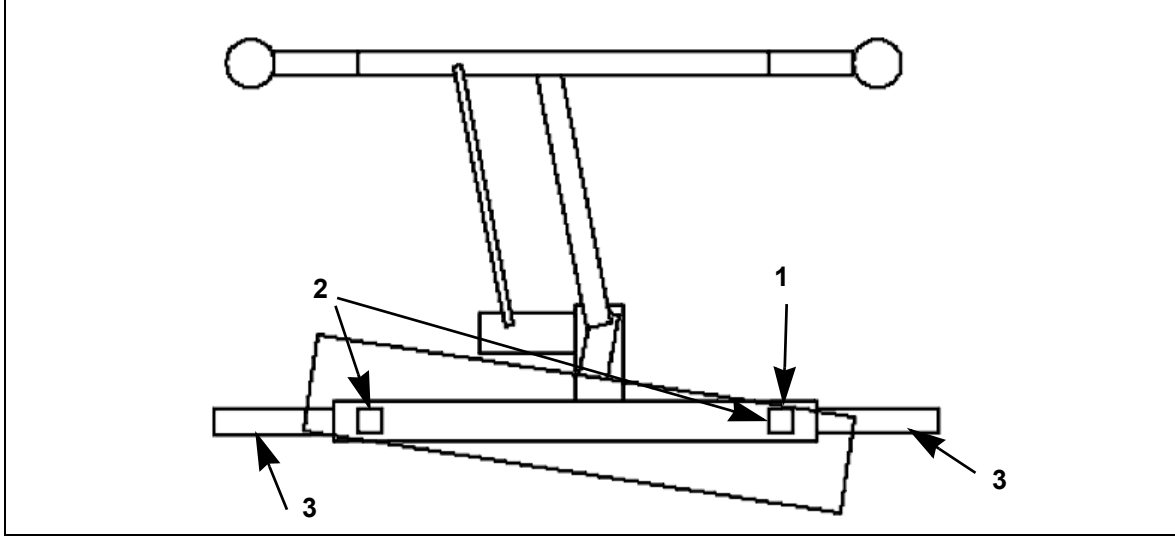
Kullanıldıktan sonra toplanmayan aletler ya da montaj parçaları hareket halindeki konveyör bandından düşerek küçük çaplı yaralanmalara ve maddi hasara neden olabilirler.

Montaj sonrasında, güç kaynağını açık konuma getirmeden önce ilk olarak aletleri montaj yerinden ve konveyör bandından çıkarınız.

**UYARI! YARALANMA TEHLİKESİ!**

Vücut uzuvları ve/ya da giysiler dönen parçalar ya da hareket halindeki konveyör bandı tarafından yakalanarak içeri çekilebilir. Herhangi bir kurulum ya da bakım işlemi yapmadan önce konveyör bandı sistemine ve onun aksesuarlarına giden tüm güç kaynaklarının kapalı olduğundan ve kazara etkinleştirmeye karşı koruma altına alındığından emin olunuz. Uyarı işaretleri kullanınız!

1. Konveyör sistemini işleme sokunuz ve en az 10 dakika boyunca çalışmasına izin veriniz. İşletim sonrasında kapalı konuma getirerek güç kaynağı bağlantısını kesiniz.
2. Tüm vidalı bağlantıları kontrol ediniz. Gerekliyse bunları yeniden sıkıştırınız.
3. Gerekmesi halinde, ana ön yüzeydeki (1, Şekil 26) merkezleyiciyi doğru konveyör bandı kılavuzuna ayarlayınız.
4. Teleskopik boruyu (3, Şekil 26) sabitleyen ayar vidalarını (2, Şekil 26) gevşetiniz.
5. Ana ön yüzeyi (1, Şekil 26) konveyör bandının hareket ettirilmesi gereken yönde mümkün olduğunca hareket ettiriniz.
6. Ayar vidalarını (2, Şekil 26) yeniden sıkıştırınız.
7. Aşınma ve yıpranma ya da dökme malzeme birikmesi aşırı oradaysa ya da başka sorunlar meydana geliyorsa bölüm 5.4 "Kurulum kontrol listesi" ya da bölüm 7 "Sorun giderme" kısımlarında yer alan bilgilere başvurunuz.



Şekil 26: Merkezleyicinin ayarlanması

5.4

Kurulum – Kontrol listesi

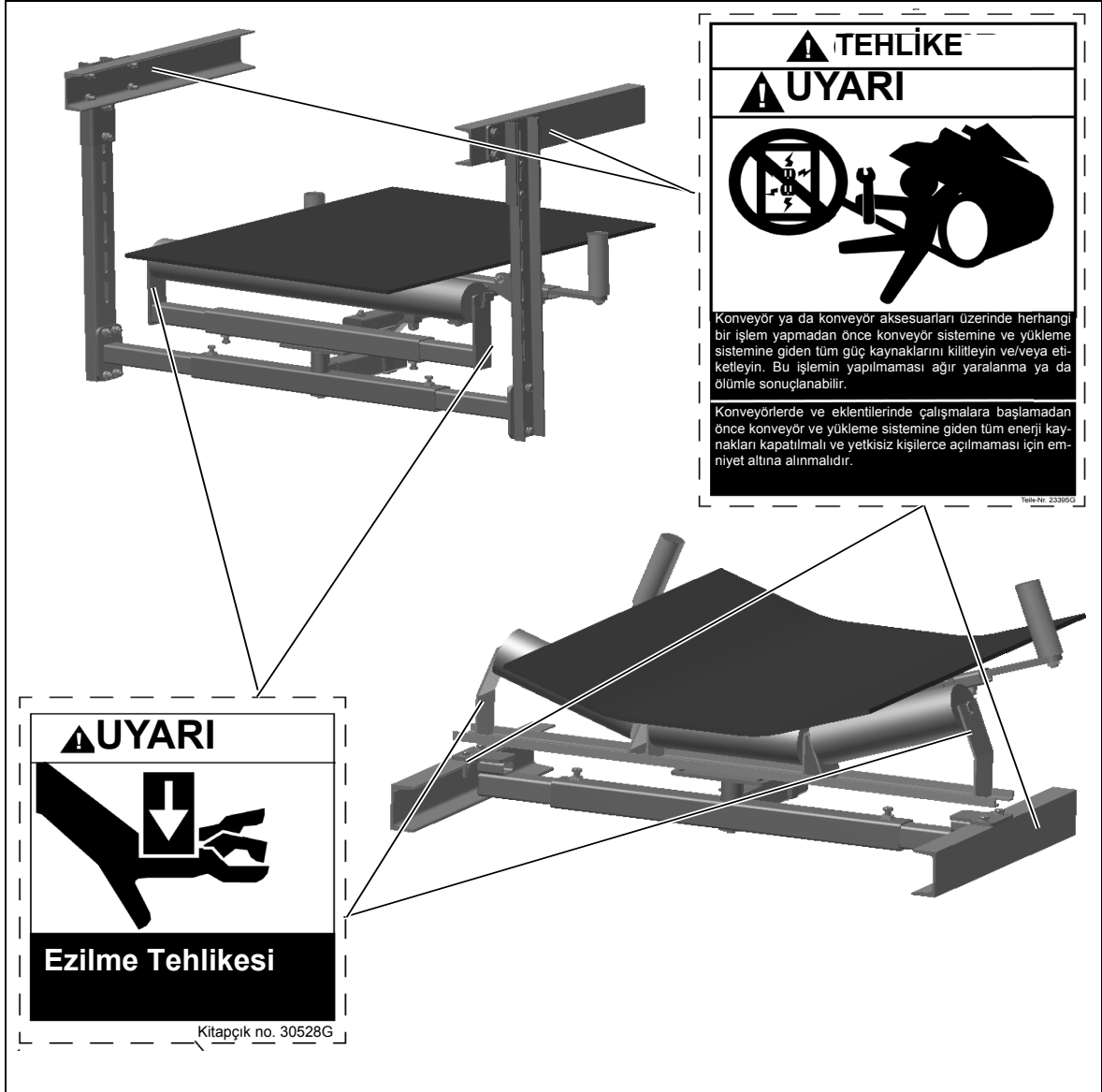
Konveyöre yükleme yapılarak gerçekleştirilen işletim sonrasında merkezleyicinin beklenen şekilde çalışmaması halinde aşağıda yer alan "Kurulum Kontrol Listesi" tablosu sorunu tespit etme ve çözüme yardımcı olacaktır. Sorunun devam etmesi halinde bölüm 7 "Sorun Giderme" kısmına bakınız:

Kurulum – Kontrol listesi
Merkezleyici Bölüm 5.2 ve daha sonraki kısımlarda yer alan talimata göre her iki tarafa takılmalıdır.
Merkezleyici bölüm 5.2 ve daha sonraki kısımlarda yer alan talimata göre hizalanır.
Merkezleyici ve onun kılavuz ünitesi serbest bir şekilde hareket ettirilebilir.

Tablo 1: Kurulum – Kontrol listesi

5.5

Uyarı etiketinin ya da uyarı levhasının takılması



Şekil 27: Konveyör Ürünleri Uyarı Etiketleri

6

Bakım

6.1

Güvenlik talimatı

**NOT**

Bakım muayeneleri en azından bakım tablosunda belirtilen sıklıklarda gerçekleştirilmelidir. Çalışma koşullarına bağlı olarak daha kısa bakım aralıklarına ihtiyaç duyulabilir.

**NOT**

Herhangi bir çalışmaya başlamadan önce bu bölümü sonuna kadar okuyunuz.

**UYARI! YARALANMA TEHLİKESİ!**

Vücut uzuvları ve/ya da giysiler dönen parçalar ya da hareket halindeki konveyör bandı tarafından yakalanarak içeri çekilebilir. *Herhangi bakım işlemi yapmadan önce konveyör bandı sistemine ve onun aksesuarlarına giden tüm güç kaynaklarının kapalı olduğundan ve kazara açılmaya karşı koruma altına alındığından emin olunuz.* Uyarı işaretleri kullanınız!

6.2

Bakım prosedürü

1. Tüm sabitleme parçalarının sıkılmış olmasını kontrol ediniz. Tüm gevşek bağlantıları gereğince sıkınız.
2. Bakım işlemlerini bakım tablosuna göre gerçekleştiriniz

**DİKKAT! FIRLAYAN PARÇALAR!**

Kullanıldıktan sonra unutulmuş toplanmayan aletler hareket halindeki konveyör bandından düşerek küçük çaplı yaralanmalara ve maddi hasara neden olabilirler.

Bakım işleminin tamamlanmasından sonra ilk olarak aletleri çalışma alanından ve konveyör bandından çıkarınız. Bunu yapmadan sistemi açmayınız.

3. Konveyör sistemini açık konuma getiriniz ve bir test çalışması gerçekleştiriniz (bkz. Bölüm 5.3).

**NOT**

Herhangi bir gürültü meydana gelmesi halinde ya da kılavuz istasyonundan herhangi bir olağandışı tepki alınması durumunda sistem derhal kullanım dışı bırakılmalıdır. Ciddi yaralanmalar ya da ciddi maddi hasar meydana gelebileceği için bu sorun tamamen ortadan kaldırılana kadar sistem işleme sokulmamalıdır.

Aralık	Bakım yapılacak parça	Ölçüm
günlük	Kılavuz ve saptırma ruloları	Ruloların gözle muayenesi / değiştirilmesi
haftalık	Konveyör bandı merkezleme sistemi	Temizlik
30.000 saat işletimden sonra (Açık kaldığı saat)	Yataklar ve rulolar	Değiştirme
haftalık	Uyarı etiketi	Tüm uyarı etiketlerinin gözle muayenesi / Tüm uyarı etiketlerinin temizlenmesi. Okunaksız hale gelmiş tüm uyarı etiketlerini değiştiriniz. Uyarı etiketlerini Martin Engineering ya da yetkili satıcınızdan satın alabilirsiniz
Üreticinin belgelerine başvurunuz	Destek rulosu	Değiştirme

Tablo 2: Bakım tablosu

7

Sorun giderme

7.1

Güvenlik Talimatı

**NOT**

Bu ürün çok çeşitli farklı tiplerdeki dökme malzemelere maruz kalmakta ve genellikle aşırı çalışma ve ortam koşullarında kullanılmaktadır. Bu nedenle burada listelenenlerden farklı arızalar meydana gelebilir.

Böylesi bir durumda, Martin Engineering ya da onun temsilcileriyle bağlantıya geçerek konumlandırma ve özelleştirilmiş çözümler konusunda yardım alabilirsiniz. Konveyör sistemini arıza tespit edilip onarılanaya kadar kullanmayınız.

Sorun giderme

Kurulum sonrasında sensörde anormal derecede yüksek aşınma ve yıpranma söz konusu olursa ve/ya da kılavuzlama gücü yetersiz kalırsa aşağıdaki hususları kontrol ediniz:

Sorun	Neden	Düzeltilici eylem
Sensör rulolarında aşırı aşınma ve yıpranma.	Sensör ruloları konveyör bandına çok yakın yerleştirilmiş ya da her iki rulo da sürekli olarak konveyör bandına temas ediyor.	Sensör rulolarının konumlandırılmasını kontrol ediniz. Bunlar, konveyör bandının kenarından yaklaşık 6 mm uzağa takılmalıdır.
Merkezleyicinin merkezleme gücü yetersiz ya da tamamen eksik	Merkezleyicinin konveyör sistemi içindeki konumlandırılmasını kontrol ediniz (bkz. sayfa 14 ya da sayfa 27). Baş tambura çok yakın takılmış olabilir.	Tavsiye edilen kurulum boyutlarına riayet edilmesi gerekir, bkz. sayfa 14 ya da sayfa 27
Merkezleyici içindeki oluklu rulolarda ya da geri dönüş rulolarında yüksek aşınma ve yıpranma	Merkezleyici konveyör sisteminde çok yükseğe takılmış.	Alttaki ünite için 21. sayfadaki kurulum boyutlarına bakınız. Gerekirse yeniden konumlandırınız ya da hizalayınız. Üst ünite için, çapı daha düşük olan konveyör bandı rulolarının kullanılması ya da bunların yeniden başka bir pozisyona takılması yararlı olabilir.
Merkezleyici olağandışı şekilde hareket ediyor ya da hiç hareket etmiyor	Merkezleyicinin yataklarını ve kurulum pozisyonunu kontrol ediniz.	Kurulum pozisyonunu gerekiyorsa bu kurulum kılavuzuna göre düzeltiniz. Arızalı yatakların değiştirilmesi gerekir.

Tablo 3: Sorun giderme

8 Depolama, sökme, elden çıkarma

8.1 Ambalajlama ve sevkiyat

Burada açıklanan ürünler Martin Engineering tarafından ambalajlanarak sevk edilmiştir.

Ürünler yalnızca Martin Engineering tarafından kullanılan ambalajların içinde taşınabilir.

Taşıma işini gerçekleştiren lojistik şirketi her türlü hasar ve/ya da ziyandan sorumlu olacaktır.

8.2 Depolama

Martin Engineering, ürünün işlevlerinin optimum düzeyde gerçekleştirilebilmesi için bileşenlerin doğrudan güneş ışığına maruz kalmayan oda sıcaklığındaki kuru bir ortamda depolanmasını tavsiye eder.

En iyi depolama koşulları 0 °C ila +30 °C ve %60 bağıl nem seviyelerindedir.

Martin Engineering, depolanan ürünlerin burada belirtilen depolama koşullarında tutuldukları takdirde en az 2 yıl boyunca işlevselliğini kaybetmeyeceğini garanti eder.

8.3 Sökme

Sökme işlemi kurulum işleminin tersi sıralamayla uygulanır (bkz. Bölüm 5.2.2).

8.4 Elden çıkarma

Martin Engineering ürünlerinin aksamaları ve/ya da her bir parçası kullanım sonrasında aşağıda açıklandığı gibi profesyonel bir şekilde elden çıkarılmalıdır.

- Toplu haldeki aksamalar demonte edilmeli, malzeme tipine göre sınıflandırılarak ayrı ayrı elden çıkarılmalıdır.

Ürünün elden çıkarılması sırasında yürürlükte olan tüm ulusal ve uluslararası elden çıkarma düzenlemelerine riayet ediniz.

9

Parça numaraları

Bu bölümde MARTIN® TRACKER Bant Merkezleme Sistemine ve onun aksesuarlarına yönelik ürün tanımlamaları ve ilgili parça numaraları listelenmektedir.

Lütfen her siparişinizde parça numaralarını belirtmeyi unutmayınız.

9.1

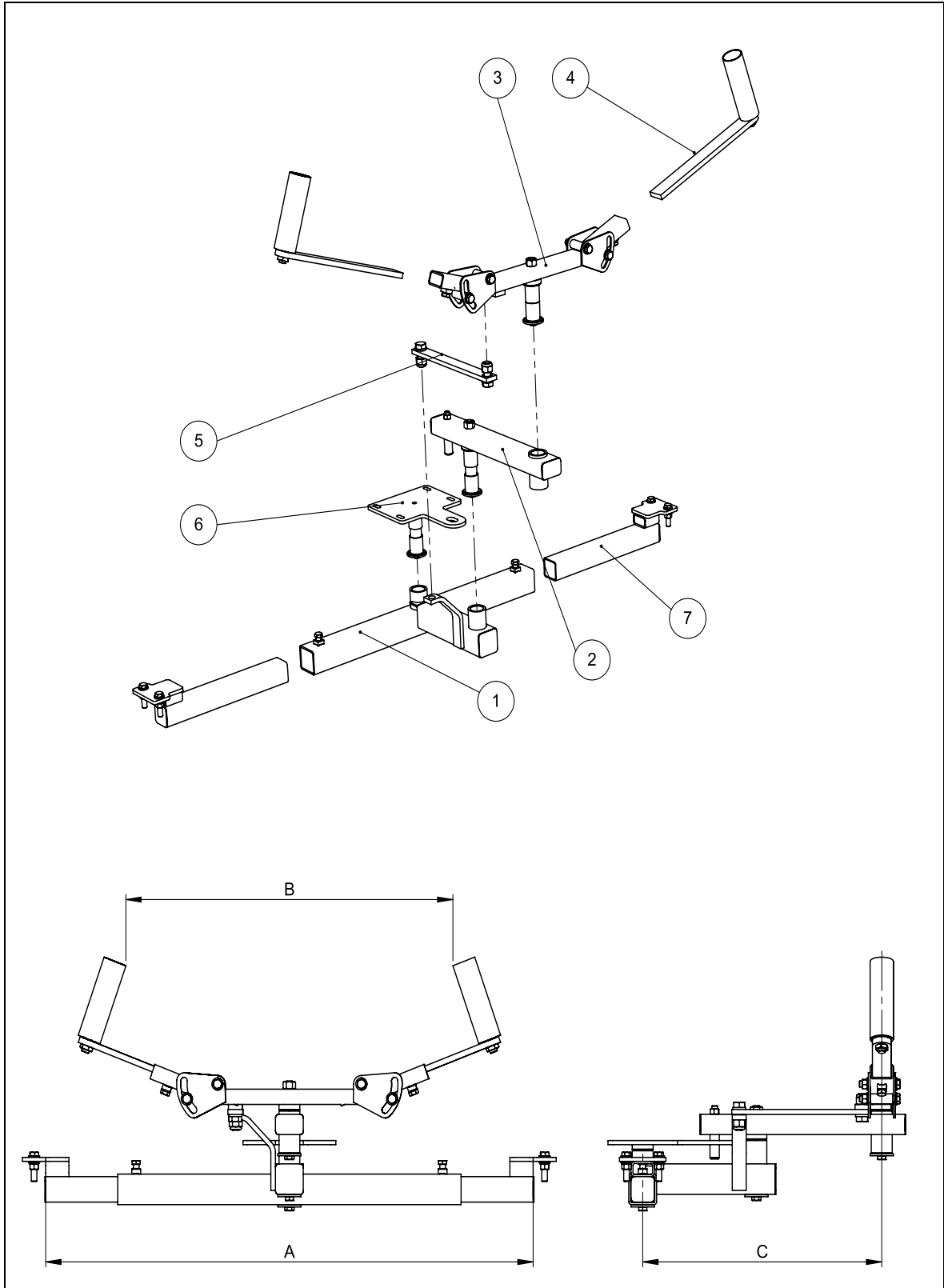
Parça numaralarının açıklaması

MARTIN® Tracker Bant Merkezleme Sistemi

41142-aabbcdde

a		dm olarak bant genişliği (asg.)
b		dm olarak bant genişliği (azm.)
c		Tasarım
	P:	boyalı (RAL 2004)
	Z:	elektro galvanizli
d		Ünite tipi
	L:	Alt ünite
	U:	Üst ünite
e		Model
	MI	Mini
	BA:	Basic
	HD:	Heavy-Duty
	MO:	Monster

9.2

**MARTIN® Tracker Bant Merkezleme Sistemi
(üst ünite)**

Şekil 28: MARTIN® Tracker Bant Merkezleme Sistemi (üst ünite)

ND	Kalem	Miktar	Açıklama	Ü/N.
	1	1	Destek plakası	s.C. / s.T.
	2	1	Kılavuz plakası	s.C. / s.T.
	3	1	Kılavuz ünitesi	s.C. / s.T.
	4	2	Sensör rulosu ünitesi	s.C. / s.T.
	5	1	Ayar çubuğu	s.C. / s.T.
	6	1	Rulo istasyonu desteği (Üst ünite)	s.C. / s.T.
	7	2	Montaj plakası (Üst ünite)	s.C. / s.T.

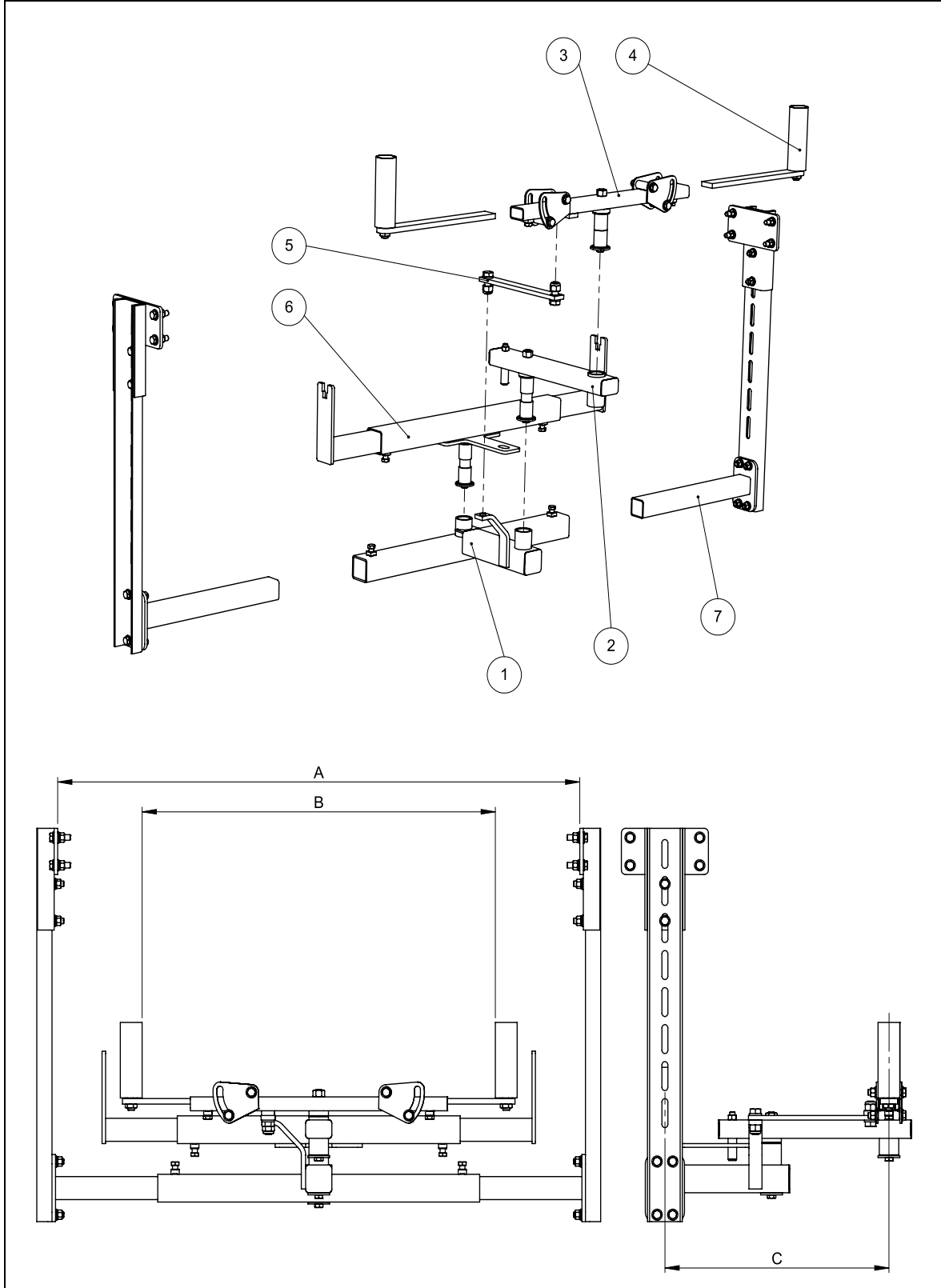
Aksam Ü/N	Parça numarası poz.			
	1	2	3	4
41142-0405XUMI	41142-S1MI0405	41142-S2MI0405	41142-S3MI0405	41142-S4MI0405
41142-0609XUBA	41142-S1BA0613	41142-S2BA0613	41142-S3BA0613	41142-S4BA0609
41142-1013XUBA	41142-S1BA0613	41142-S2BA0613	41142-S3BA0613	41142-S4BA1013
41142-1013XUHD	41142-S1HD1013	41142-S2HD1017	41142-S3HD1013	41142-S4HDMO1020
41142-1417XUHD	41142-S1HD1417	41142-S2HD1017	41142-S3HD1417	41142-S4HDMO1020
41142-1417XUMO	41142-S1MO1420	41142-S2MO1420	41142-S3MO1420	41142-S4HDMO1020
41142-1820XUMO	41142-S1MO1420	41142-S2MO1420	41142-S3MO1420	41142-S4HDMO1020

Aksam Ü/N	Parça numarası poz.		
	5	6	7
41142-0405XUMI	41142-S5MI0405	41142-S6MIU0405	41142-S7MIU0405
41142-0609XUBA	41142-S5BA0613	41142-S6BAU0613	41142-S7BAU0613
41142-1013XUBA	41142-S5BA0613	41142-S6BAU0613	41142-S7BAU1013
41142-1013XUHD	41142-S5HDMO1020	41142-S6HDU1013	41142-S7HDU1013
41142-1417XUHD	41142-S5HDMO1020	41142-S6HDU1017	41142-S7HDU1017
41142-1417XUMO	41142-S5HDMO1020	41142-S6MOU1420	41142-S7MOU1417
41142-1820XUMO	41142-S5HDMO1020	41142-S6MOU1420	41142-S7MOU1820

Aksam Ü/N	BOYUT				
	A		B		C
	asg.	azm.	asg.	azm.	
41142-0405XUMI	540	790	388	588	480
41142-0609XUBA	794	1290	588	1008	642
41142-1013XUBA	1245	1740	928	1406	642
41142-1013XUHD	1355	2190	988	1418	812
41142-1417XUHD	1655	2690	1388	1818	812
41142-1417XUMO	1690	2570	1388	1818	932
41142-1820XUMO	2090	2970	1388	2168	932

9.3

MARTIN® Tracker Bant Merkezleme Sistemi (alt ünite)



Şekil 29: MARTIN® Tracker Bant Merkezleme Sistemi (alt ünite)

ND	Kalem	Miktar	Açıklama	Ü/N.
	1	1	Destek plakası	s.C. / s.T.
	2	1	Kılavuz plakası	s.C. / s.T.
	3	1	Kılavuz ünitesi	s.C. / s.T.
	4	2	Sensör rulosu ünitesi	s.C. / s.T.
	5	1	Ayar çubuğu	s.C. / s.T.
	6	1	Rulo istasyonu desteği (Alt ünite)	s.C. / s.T.
	7	2	Montaj plakası (Alt ünite)	s.C. / s.T.

Aksam Ü/N	Parça numarası poz.			
	1	2	3	4
41142-0405XLMI	41142-S1MI0405	41142-S2MI0405	41142-S3MI0405	41142-S4MI0405
41142-0609XLBA	41142-S1BA0613	41142-S2BA0613	41142-S3BA0613	41142-S4BA0609
41142-1013XLBA	41142-S1BA0613	41142-S2BA0613	41142-S3BA0613	41142-S4BA1013
41142-1013XLHD	41142-S1HD1013	41142-S2HD1017	41142-S3HD1013	41142-S4HDMO1020
41142-1417XLHD	41142-S1HD1417	41142-S2HD1017	41142-S3HD1417	41142-S4HDMO1020
41142-1417XLMO	41142-S1MO1420	41142-S2MO1420	41142-S3MO1420	41142-S4HDMO1020
41142-1820XLMO	41142-S1MO1420	41142-S2MO1420	41142-S3MO1420	41142-S4HDMO1020

Aksam Ü/N	Parça numarası poz.		
	5	6	7
41142-0405XLMI	41142-S5MI0405	41142-S6MIL0405	41142-S7MIL0405
41142-0609XLBA	41142-S5BA0613	41142-S6BAL0609	41142-S7BAL0609
41142-1013XLBA	41142-S5BA0613	41142-S6BAL0609	41142-S7BAL1013
41142-1013XLHD	41142-S5HDMO1020	41142-S6HDL1013	41142-S7HDL1013
41142-1417XLHD	41142-S5HDMO1020	41142-S6HDL1417	41142-S7HDL1417
41142-1417XLMO	41142-S5HDMO1020	41142-S6MOL1417	41142-S7MOL1417
41142-1820XLMO	41142-S5HDMO1020	41142-S6MOL1820	41142-S7MOL1820

Aksam Ü/N	BOYUT				
	A		B		C
	asg.	azm.	asg.	azm.	
41142-0405XLMI	450	810	388	588	480
41142-0609XLBA	900	1440	588	1008	667
41142-1013XLBA	1190	1840	928	1406	667
41142-1013XLHD	1200	2390	988	1418	787
41142-1417XLHD	1590	2790	1388	1818	787
41142-1417XLMO	1590	2790	1388	1818	842
41142-1820XLMO	2066	3190	1388	2168	842



**Makine Direktifi (2006/42/EC) uyarınca Kuruluş Beyanı
Kurulumu yapılmamış makinenin kurulumuna ilişkin Ek II B**

Martin Engineering şirketi olarak

In der Rehbach 14
D-65396 Walluf

Tel.: +49 (0)6123-97820
Faks: +49 (0)6123-75533

işbu belgeyle aşağıda bahsi geçen ürünün

Ürün tanımlaması:

Konveyör bandı merkezleme sistemi

model / tip:

MARTIN® Tracker

seri numarası:

gerekli değil

aşağıdaki hükümlere uygun olduğunu beyan ederiz:

AB Makine Direktifi 2006 / 42 / EC

DIN EN 618 - Dökme Malzeme Taşıma Donanımı ve Sistemleri

Özellikle aşağıdaki harmonize standartlar uygulanmıştır:

DIN EN ISO 12100 Makine güvenliği

Onaylı kurum:

gerekli değil

Kurulum kılavuzunda ve teknik belgelerde yer alan bilgiler bahsi geçen ürünün orijinal versiyonundadır.

Bu ürünün işletimine, üzerine kurulacağı sistemin 98/37/EC sayılı AB direktifinin ve 2006/42/EC sayılı tadilinin hükümlerine uygun olması şartıyla izin verilir.

Tarih: 21/01/2010

Üreticinin imzası: Murahhas Üye, Michael Hengl



PROBLEM SOLVED™

ABD (Genel Merkez)

Martin Engineering

One Martin Place, 61345 Neponset (Illinois), ABD
Tel. +1 (800) 544-2947; Faks +1 (800) 814-1553
info@martin-eng.com; www.martin-eng.com

Avrupa'daki yan kuruluşlar

Büyük Britanya

Martin Engineering Ltd.

8, Experian Way, NG2 Business Park,
Nottingham NG2 1EP, Nottinghamshire, Büyük Britanya
Tel +44 115 946 4746; Faks +44 115 946 5550
info@martin-eng.co.uk; www.martin-eng.co.uk

Fransa

Martin Engineering SARL

50 Avenue d'Alsace, 68025 Colmar Cedex, Fransa
Tel +33 389 20 63204; Faks +33 389 20 4379
info@martin-eng.fr; www.martin-eng.fr

Rusya

OOO Martin Engineering

Shlyuzovaya naberezhnaya 8, bldg.1,
115114 Moskava, Rusya
Tel +7 499 678 33 49; Faks +7 499 678 33 49
info@martin-eng.ru; www.martin-eng.ru

Almanya (Avrupa Ana Şubesi)

Martin Engineering GmbH

In der Rehbach 14, 65396 Walluf, Almanya
Tel. +49 6123 97820; Faks +49 6123 75533
info@martin-eng.de; www.martin-eng.de

Türkiye

Martin Engineering Makina Sanayi ve Ticaret Ltd.Sti

Yukari Dudullu İmes Sanayi Sitesi, B Blok 205 Sokak No.6
34775 Ümraniye İstanbul, Türkiye
Tel +90 216 4993 491; Faks +90 216 4993 490
info@martin-eng.com.tr; www.martin-eng.com.tr

İtalya

Martin Engineering Italy Srl

Via Buonarroti, 43/A, 20064 Gorgonzola (MI), İtalya
Tel +39 295 3838 51; Faks +39 295 3838 15
info@martin-eng.it; www.martin-eng.it

Teknik değişikliklere tabidir
Kalite yönetim sistemi DNV - ISO 9001 onaylıdır

