

***martin***<sup>®</sup>

***Martin***<sup>®</sup>  
***V-Plow HD***



***Руководство оператора***  
***M3201R***

## Внимание

НАСТОЯЩИМ MARTIN ENGINEERING ОТКАЗЫВАЕТСЯ ОТ КАКОЙ БЫ ТО НИ БЫЛО ОТВЕТСТВЕННОСТИ ЗА УЩЕРБ, ВЫЗВАННЫЙ ЗАГРЯЗНЕНИЕМ МАТЕРИАЛА, ПРЕНЕБРЕЖЕНИЕМ ОСМОТРАМИ, ОБСЛУЖИВАНИЕМ И ОБОСНОВАННО НЕОБХОДИМЫМ УХОДОМ ЗА ОБОРУДОВАНИЕМ СО СТОРОНЫ ПОТРЕБИТЕЛЯ, ТРАВМЫ И УЩЕРБ, ВЫЗВАННЫЕ ЭКСПЛУАТАЦИЕЙ ИЛИ ПРИМЕНЕНИЕМ ИЗДЕЛИЯ ВОПРОКИ ИНСТРУКЦИЯМ И ТЕХНИЧЕСКИМ ТРЕБОВАНИЯМ, СОДЕРЖАЩИМСЯ В ЭТОМ ДОКУМЕНТЕ. ОТВЕТСТВЕННОСТЬ MARTIN ENGINEERING ОГРАНИЧИВАЕТСЯ РЕМОНТОМ ИЛИ ЗАМЕНОЙ ОБОРУДОВАНИЯ, ПРИЗНАННОГО ДЕФЕКТНЫМ.

Соблюдайте все приведенные здесь правила техники безопасности, а также стандарты и правила, установленные государством и владельцем оборудования. Изучите процедуры блокирования и установки предупредительных табличек, определенные Американским национальным институтом стандартов (ANSI): z244.1-1982, *Американский национальный стандарт по охране труда – блокирование и установка предупредительных табличек на источниках энергии – минимальные требования к безопасности*, и Федеральным регистром Администрации по охране труда и здоровья (OSHA), часть IV, 29 CFR часть 1910, *Контроль опасных источников энергии (блокирование и установка предупредительных табличек); окончательные правила*.

В этом руководстве могут использоваться следующие обозначения:

### ОПАСНО

**Опасно:** Непосредственная угроза, которая приведет к тяжелой травме или смерти.

### ПРЕДОСТЕРЕЖЕНИЕ

**Предостережение:** Опасности или небезопасные действия, которые могут привести к травме.

### ПРЕДУПРЕЖДЕНИЕ

**Предупреждение:** Опасности или небезопасные действия, которые могут причинить ущерб оборудованию или имуществу.

### ВНИМАНИЕ

**Внимание:** Инструкции, которым необходимо следовать для правильной установки и эксплуатации оборудования.

### ПРИМЕЧАНИЕ

**Примечание:** Сведения общего характера, призванные помочь читателю.

# Содержание

---

<b>Раздел</b>	<b>Стр.</b>
Список рисунков .....	ii
Список таблиц .....	ii
Введение .....	1
Общие сведения .....	1
Ссылочные документы .....	1
Техника безопасности .....	1
Необходимые материалы .....	1
Перед установкой углового скребка .....	2
Установка углового скребка .....	3
После установки углового скребка .....	7
Ежемесячное техобслуживание .....	8
Номера изделий .....	9

## Список рисунков

---

Рис.	Название	Стр.
1	Размещение углового скребка Martin® V-Plow HD на ленте . . . . .	3
2	Расположение штанг подвеса скребка Martin® V-Plow HD . . . . .	4
3	Расстояние между штангами . . . . .	5
4	Установка скребка Martin® V-Plow HD . . . . .	6
5	Скребок Martin® V-Plow HD, изд. № 31106-XXXX (ленты шириной 400 – 1400 мм [18 – 48 дюймов]) . . . . .	10
6	Скребок Martin® V-Plow HD, изд. № 31106-XXXXXX (ленты шириной 1400 – 2400 мм [54 – 96 дюймов]) . . . . .	12
7	Предупредительная наклейка для транспортера, изд. № 23395. . . . .	15
8	Предупредительная наклейка: разлетающиеся предметы, изд. № 38227 . . . . .	16

## Список таблиц

---

Табл.	Название	Стр.
I	Технические характеристики скребка Martin® V-Plow HD . . . . .	1
II	Расположение штанг подвеса скребка Martin® V-Plow HD . . . . .	4
III	Номера и количество изделий для скребка Martin® V-Plow HD . . . . .	11
IV	Скребок Martin® V-Plow HD. Количество лезвий . . . . .	11
V	Номера и количество изделий для скребка Martin® V-Plow HD . . . . .	13
IV	Скребок Martin® V-Plow HD. Количество лезвий . . . . .	13
VII	Скребок Martin® V-Plow HD. Уретановые лезвия . . . . .	14
VIII	Номера изделий для рычага шарнира подвеса Martin® V-Plow HD . . . . .	14

# Введение

## Общие сведения

Угловой скребок для тяжелых условий работы Martin® V-Plow HD скользит по внутренней поверхности транспортной ленты и эффективно очищает ее внутреннюю поверхность от случайно попавшего туда материала. Саморегулируемая конструкция обеспечивает эффективную очистку при любом состоянии и износе лезвия скребка.

Скребок Martin® V-Plow HD подходит для лент шириной 400 – 2400 мм (18 – 96 дюймов). Технические характеристики приведены в табл. 1.

**Табл. 1. Технические характеристики скребка Martin® V-Plow HD**

<b>Материал рабочей кромки</b>	Резина твердости 80 по склероскопу
	Уретан твердости 90 по склероскопу
<b>Размеры лезвия</b>	25 x 102 мм (1 x 4 дюйма)
<b>Рабочие температуры</b>	-29 – 71 °C (-20 – 160 °F)

## Ссылочные документы

Данное руководство опирается на следующие документы:

- Американский национальный институт стандартов (ANSI) z244.1-1982, *Американский национальный стандарт по охране труда. Блокирование источников питания и установка предупредительных табличек. Минимальные требования техники безопасности*, American National Standards Institute, Inc., 1430 Broadway, New York, NY 10018.
- Федеральный регистр: Federal Register, Volume 54, Number 169, Part IV, 29 CFR Part 1910, *Обращение с опасными источниками энергии (блокирование и установка предупредительных табличек). Окончательные правила*, Министерство труда, Управление охраны труда и здоровья (OSHA), 32nd Floor, Room 3244, 230 South Dearborn Street, Chicago, IL 60604.

## Техника безопасности

При работе с угловым скребком Martin® должны строго соблюдаться все правила техники безопасности, указанные в перечисленных выше документах, и правила техники безопасности владельца оборудования или работодателя.

## Необходимые материалы

Для установки данного оборудования требуются только стандартные слесарные инструменты.

## Перед установкой углового скребка

### ВНИМАНИЕ

Прежде чем приступать к работе, прочтите весь раздел.

1. Проверьте транспортный контейнер, нет ли повреждений. Сообщите о повреждениях в службу доставки. Заполните акт о повреждениях и отправьте его в Martin Engineering.
2. Извлеките скребок Martin® V-Plow HD из транспортного контейнера. Содержимое контейнера:
  - Скребок Martin® V-Plow HD.
  - Предупредительная наклейка для транспортера, изд. № 23395.
  - Наклейка с предупреждением о разлетающихся объектах, изд. № 38227.
  - Гарантийная карточка.
  - Акт о повреждениях.
3. Если что-либо из перечисленного отсутствует или повреждено, свяжитесь с компанией Martin Engineering или ее представителем. Заполните гарантийную карточку и верните ее в компанию Martin Engineering.



### ⚠ ПРЕДОСТЕРЕЖЕНИЕ

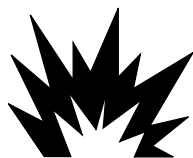
Перед установкой оборудования отключите, блокируйте источники питания транспортера и связанного с ним оборудования и установите предупредительные таблички.

4. Отключите и блокируйте источник питания и установите предупредительные таблички согласно стандарту ANSI (см. «Ссылочные документы»).

### ⚠ ПРЕДОСТЕРЕЖЕНИЕ

Если оборудование будет устанавливаться в закрытом помещении, перед использованием газовой горелки для резки или сварки замерьте уровень загазованности или запыленности. Использование сварочной горелки или резака в присутствии газа или пыли может привести к взрыву.

5. Перед использованием резака или сварочной горелки проверьте содержание горючих газов или пыли в воздухе. Покройте транспортную ленту огнеупорным материалом.



## ВНИМАНИЕ

Прежде чем приступать к работе, прочтите весь раздел.

## ⚠ ПРЕДУПРЕЖДЕНИЕ

Расположите угловое лезвие согласно таблице на рис. 1. Минимальное расстояние должно гарантировать, что защитные тросики предохранят концевой ролик или транспортную ленту от повреждения угловым скребком при поломке установочных кронштейнов.

1. Поместите лезвие углового скребка Martin® V-Plow HD (А, рис. 1) на возвратную ветвь ленты перед задним роликом (В), вершиной от ролика. Поместите согласно таблице на рис. 1.

**Минимальное расстояние для установки углового скребка**

Ширина ленты мм (дюйм)	Разм. X мм (дюйм)	Ширина ленты мм (дюйм)	Разм. X мм (дюйм)	Ширина ленты мм (дюйм)	Разм. X мм (дюйм)
400-500 (18)	610 (24)	1200-1400 (48)	1524 (60)	1800-2000 (78)	2134 (84)
500-650 (24)	610 (24)	1400-1600 (54)	1524 (60)	2000-2200 (84)	2438 (96)
650-800 (30)	914 (36)	1600-1800 (60)	1829 (72)	2200-2400 (96)	2743 (108)
800-1000 (36)	914 (36)	1600-1800 (66)	1829 (72)		
1000-1200 (42)	1219 (48)	1800-2000 (72)	2134 (84)		

**А.** Лезвие углового скребка  
**В.** Концевой ролик  
**С.** Штанги подвеса  
**Д.** Продольная балка  
**Е.** Стальная пластина  
**Ф.** Установочный фланец (4 шт.)  
**Г.** Рычаг шарнира подвеса  
**Н.** Установочная втулка (4 шт.)  
**Ж.** Установочный винт с квадратной головкой (4 шт.)

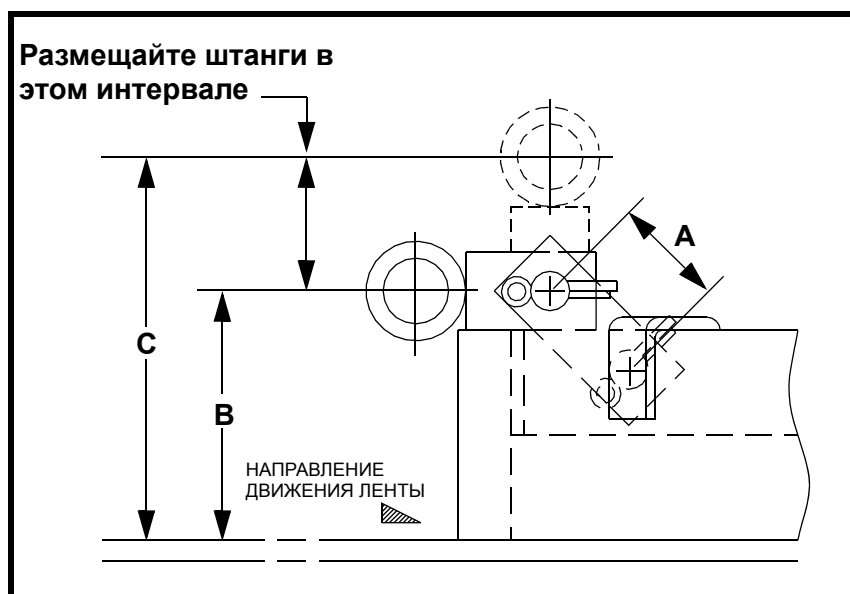
**Рис. 1. Размещение углового скребка Martin® V-Plow HD на ленте**

2. Поместите штангу подвеса согласно табл. II и рис. 2. Наметьте положение штанг на продольных балках.
3. Выберите способ крепления штанг подвеса:
  - a. Если высота продольных балок слишком мала и не позволяет правильно расположить штанги подвеса, приварите (или прикрепите винтами) к верхней части продольных балок стальные пластины толщиной 13 мм (1/2 дюйма).
  - b. Если высота продольных балок достаточна, прикрепите установочные пластины для штанг подвеса непосредственно к продольным балкам.

**Табл. II. Расположение штанг подвеса скребка Martin® V-Plow HD, мм (дюйм)  
(см. рис. 2)**

№ изд. рычага шарнира подвеса	При длине рычага А поместите штангу между В и С		
	А	В (мин.)	С (макс.)
31131*	54 (2,12)	165 (6,50)	184 (7,25)
31131-01*	136 (5,37)	248 (9,75)	267 (10,50)
31131-02	213 (8,37)	324 (12,75)	343 (13,50)
31131-03	318 (12,50)	429 (16,88)	448 (17,63)
31131-04	187 (7,38)	298 (11,75)	318 (12,50)
31131-05	146 (5,75)	257 (10,13)	276 (10,88)
31131-06	175 (6,88)	286 (11,25)	305 (12,00)
31131-07	251 (9,88)	362 (14,25)	381 (15,00)

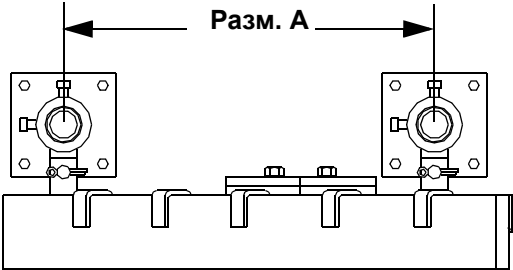
\*Чтобы при полном износе оставался промежуток между металлической рамой и лентой, размещайте на минимальном расстоянии В.



**Рис. 2. Расположение штанг подвеса скребка Martin® V-Plow HD  
(см. табл. II)**



Скребок, № изд.	Разм. А
31106-18XX	79 (3,13)
31106-24XX	165 (6,50)
31106-30XX	203 (8,00)
31106-36XX	279 (11,00)
31106-42XX	356 (14,00)
31106-48XX	432 (17,00)
31106-54XX	508 (20,00)
31106-60XX	584 (23,00)
31106-72XX	737 (29,00)
31106-84XX	889 (35,00)
31106-96XX	1041 (41,00)



**Рис. 3. Расстояние между штангами**

4. Используя установочный фланец как шаблон, разметьте крепежные отверстия для обеих штанг на продольных балках или стальных пластинах по обе стороны транспортера.

### ПРИМЕЧАНИЕ

Для упрощения техобслуживания Martin Engineering рекомендует крепить установочные фланцы к продольным балкам или стальным пластинам болтами, а не сваркой.

5. Привинтите или приварите установочные фланцы к продольным балкам или к стальным пластинам:
  - a. Болтовое крепление:
    - (1) Просверлите или прорежьте четыре отверстия 63 мм (2-1/2 дюйма) для двух штанг.
    - (2) Просверлите или прорежьте отверстия 14 мм (9/16 дюйма) для винтов крепления установочных фланцев.
    - (3) Удалите заусенцы и притупите острые ребра.
    - (4) Укрепите каждый установочный фланец на продольной балке или стальной пластине четырьмя винтами с шестигранной головкой с плоскими шайбами, пружинными шайбами и шестигранными гайками.
  - b. Сварное крепление:
    - (1) Просверлите или прорежьте четыре отверстия 63 мм (2-1/2 дюйма) для двух штанг.
    - (2) Поместите каждый установочный фланец на продольную балку или на стальную пластину.
    - (3) Приварите каждый установочный фланец к продольной балке или стальной пластине. Обваривайте установочный фланец по всему периметру непрерывным швом.

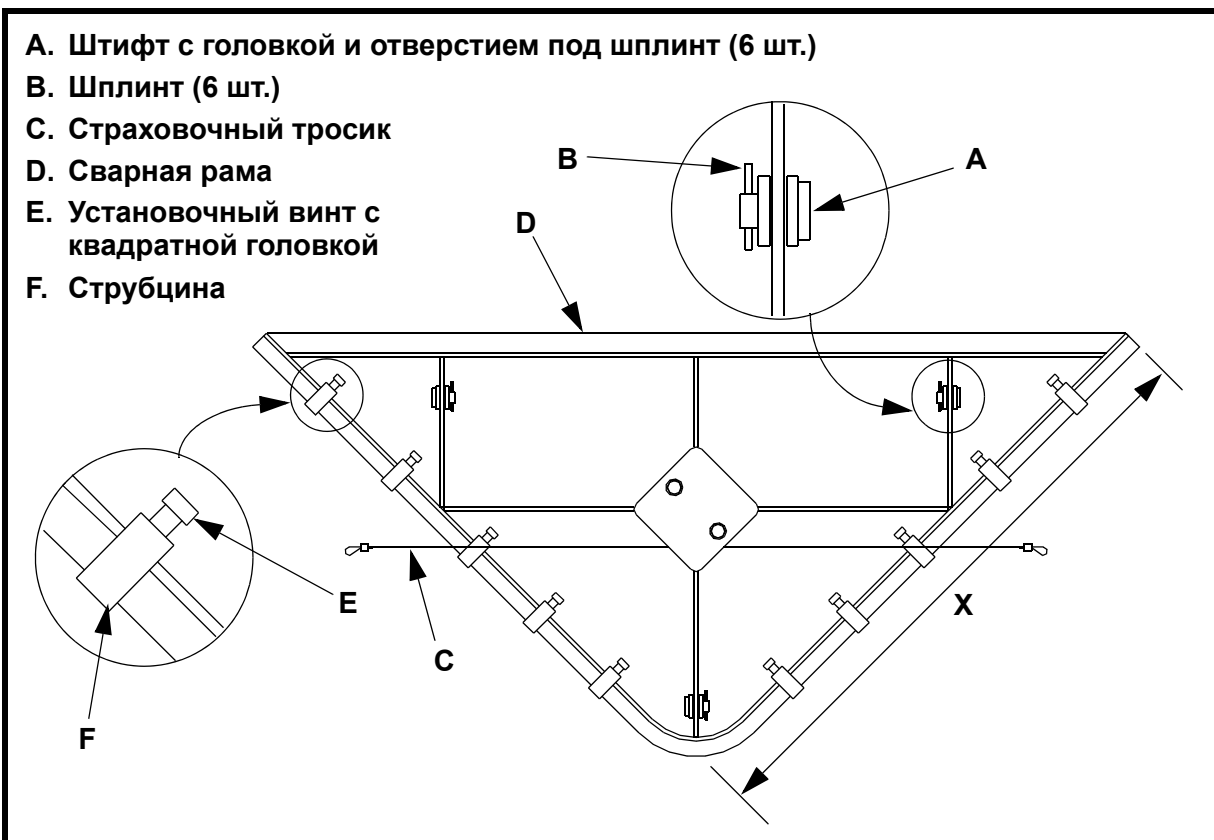


Рис. 4. Установка скребка Martin® V-Plow HD

6. Проденьте штанги (С, рис. 1) через установочные отверстия. Прикрепите каждый шарнирный рычаг (G) к штанге с помощью штифта с головкой (А, рис. 4) и шплинта (В).
7. Установите лезвие посередине ленты. Сдвиньте установочные втулки (Н, рис. 1) на обоих концах каждой из штанг так, чтобы они прижались к установочным фланцам. Затяните два установочных винта (J) на каждой установочной втулке.

### **▲ ПРЕДУПРЕЖДЕНИЕ**

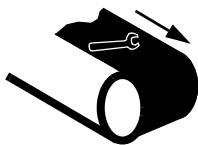
Страховочные тросики устанавливаются, чтобы не допустить затягивания скребка под ролик при поломке крепежных деталей. При отсутствии страховочных тросиков возможно серьезное повреждение скребка, ролика и ленты. Не устанавливайте страховочные тросики на продольных балках между скребком и задним роликом.

8. Прикрепляйте страховочный тросик (С, рис. 4) к продольным балкам транспортера достаточно далеко от концевой ролика. Убедитесь, что положение углового скребка соответствует таблице на рис. 1. Слабина тросика не должна превышать 51 мм (2 дюймов).

### ВНИМАНИЕ

Прежде чем приступать к работе, прочтите весь раздел.

1. Тщательно протрите наружную стенку лотка со стороны оператора над угловым скребком. Наклейте предупредительную табличку (изд. № 23395) и предупреждение о разлетающихся объектах (изд. № 38227) на стенку лотка, чтобы они были видны оператору транспортера.



### ПРЕДОСТЕРЕЖЕНИЕ

Инструмент, оставленный в зоне работы и на ленте транспортера, может при включении механизма привести к тяжелой травме персонала и повредить ленту.

2. Уберите весь инструмент и огнеупорный материал из зоны работ и с транспортерной ленты.



### ОПАСНО

Не приближайтесь и не прикасайтесь к транспортерной ленте или вспомогательным механизмам транспортера при движении ленты. Часть тела или одежду может затянуть в транспортерную ленту, что приведет к тяжелой травме или смерти.

3. Включите транспортер на 1 час.

### ПРЕДОСТЕРЕЖЕНИЕ

Перед регулировкой очистителя выключите, заблокируйте и установите предупредительные таблички на источники питания транспортера и вспомогательных устройств.



4. Через час работы выключите, заблокируйте и установите предупредительные таблички на источники питания в соответствии со стандартом ANSI (см. «Ссылочные документы»).
5. Проверьте затяжку крепежа. Если нужно, подтяните.
6. Проверьте, не изношен ли угловой скребок. (Могут обнаружиться некоторые следы приработки. Это прекратится, когда лезвие приработается и примет форму ленты.)
7. Убедитесь, что скребок эффективно сбрасывает материал за края ленты, оставляя на ней минимум материала.
8. Повторите шаг 2.

## Ежемесячное техобслуживание

### ВНИМАНИЕ

Прежде чем приступать к работе, прочтите весь раздел.



### ▲ ПРЕДОСТЕРЕЖЕНИЕ

Перед обслуживанием углового скребка выключите, заблокируйте и установите предупредительные таблички на источники питания транспортера и вспомогательных устройств.

1. Отключите и заблокируйте источник питания и установите предупредительные таблички согласно стандарту ANSI (см. «Ссылочные документы»).
2. Проверьте затяжку крепежа. Если нужно, подтяните.
3. Проверьте, не изношено ли рабочее лезвие. Если оно износилось почти до сварной рамы (D, рис. 4), замените:
  - a. Отверните установочные винты с квадратной головкой (E) и снимите струбцины (F), крепящие рабочее лезвие к сварной раме.
  - b. Снимите старое рабочее лезвие.
  - c. Установите новое рабочее лезвие, закрепите его струбцинами и установочными винтами с квадратной головкой.
4. Проверьте состояние страховочных тросиков. Убедитесь, что тросик надежно прикреплен к продольным балкам.
5. Протрите начисто все предупредительные надписи. Если надписи не читаются, обратитесь в Martin Engineering или к ее представителю за новыми наклейками.

### ▲ ПРЕДОСТЕРЕЖЕНИЕ

Инструмент, оставленный в зоне работы и на ленте транспортера, может при включении механизма привести к тяжелой травме персонала и повредить ленту.

6. Уберите весь инструмент из зоны работ по техобслуживанию.

### ▲ ОПАСНО

Не приближайтесь и не прикасайтесь к транспортерной ленте или вспомогательным механизмам транспортера при движении ленты. Часть тела или одежду может затянуть в транспортерную ленту, что приведет к тяжелой травме или смерти.

7. Включите транспортер.



## Номера изделий

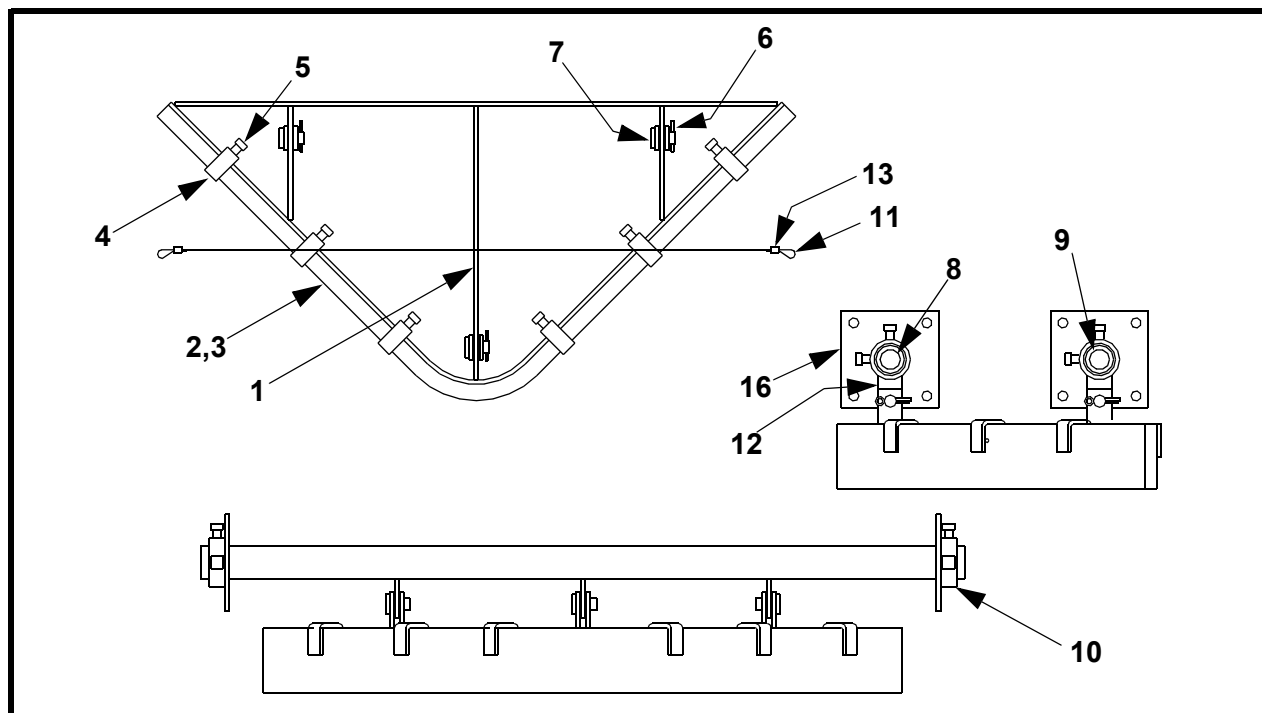
---

В этом разделе приведены названия и соответствующие номера изделий для скребка Martin® V-Plow HD и относящегося к нему оборудованию. При заказе указывайте номера изделий.

### ***Скребок Martin® V-Plow HD***

Для лент шириной от 18 до 48 дюймов: Изд. № 31106-XXXX. См. рис. 5.

Для лент шириной от 54 до 96 дюймов: Изд. № 31106-XXXX. См. рис. 6.



Поз.	Описание	Изд. №	Кол.
1	Сварная рама	31135-XX	1
2	Лезвие уретановое	Табл. VII	Табл. IV
3	Лезвие нитриловая резина 800	100066	Табл. IV
4	Струбцина	31132	Табл. III
5	Винт с квадр. головкой 1/2-13NC x 1	22763-03	Табл. III
6	Шплинт	16578	6
7	Штифт с головкой и отверстием под шплинт	29066	6
8	Штанга подвеса передняя	31136-XX	1
9	Штанга подвеса задняя	31133-XX	1
10	Установочная втулка	16845	4
11	Кабельный хомут	23481	4
12	Рычаг шарнира подвеса	Table VIII	6
13	Страховочный тросик	100107	Табл. III
14 (NS)	Предупредительная наклейка для транспортера	23395	2
15 (NS)	Руководство оператора	M3201	1
16 (NS)	Установочный фланец	Табл. III	4
17 (NS)	Комплект крепежных деталей	Табл. III	1
18 (NS)	Фабричная этикетка Martin	32238	2
19 (NS)	Предупредительная наклейка: разлетающиеся предметы	38227	2

**Рис. 5. Скребок Martin® V-Plow HD, изд. № 31106-XXXX\***  
(ленты шириной 400 – 1400 мм [18 – 48 дюймов])

\*Первые XX — ширина ленты (18 – 48 дюймов); следующий X — материал лезвия: уретан или резина; четвертый X — высота рычага шарнира подвеса (пробел – стандартная высота); последние два X — материал уретановых лезвий.

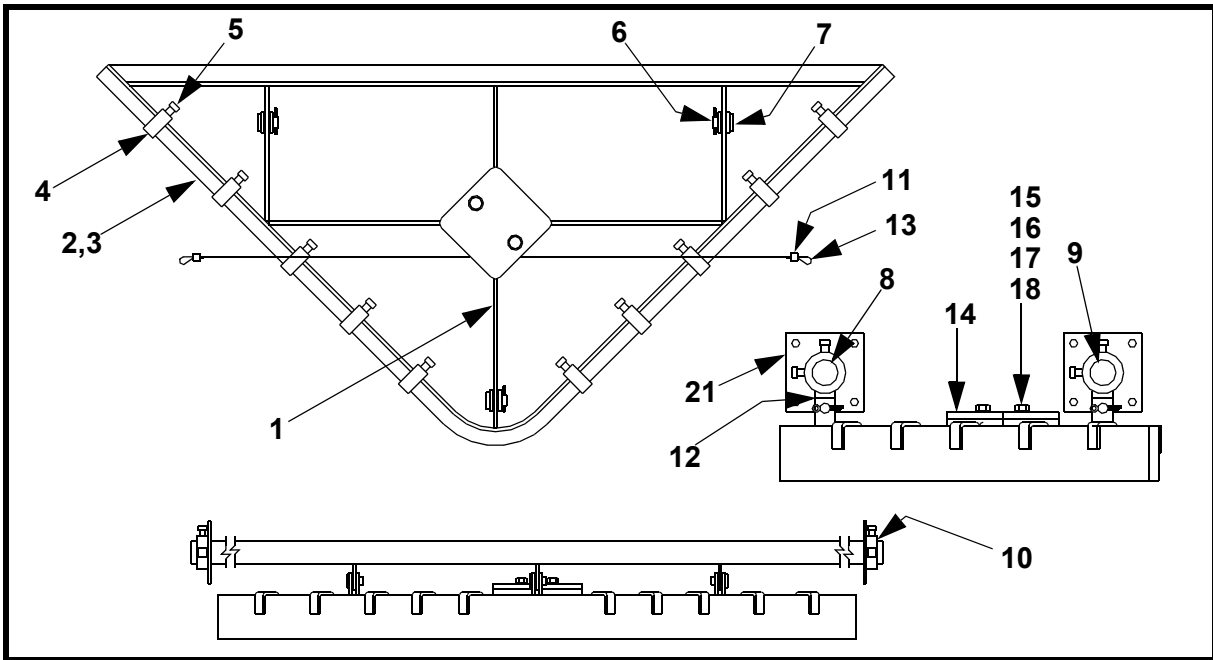
\*\*XX — ширина ленты в дюймах.

**Табл. III. Номера и количество изделий для скребка Martin® V-Plow HD**

Скребок Изд. №	Поз. 4 и 5 Кол.	Поз. 13 Кол.	Поз. 8 Изд. №	Поз. 16 Изд. №	Поз. 17 Изд. №
31106-18XXXX	4	1524 мм	31136-24	30208	38735-1
31106-24XXXX	4	1524 мм	31136-24	16628	38735
31106-30XXXX	6	1727 мм	31136-36	16628	38735
31106-36XXXX	6	1727 мм	31136-36	16628	38735
31106-42XXXX	8	2083 мм	31136-48	16628	38735
31106-48XXXX	8	2083 мм	31136-48	16628	38735

**Табл. IV. Скребок Martin® V-Plow HD. Количество лезвий**

Скребок Изд. №	Поз. 2 Кол.	Поз. 3 Кол.
31106-18RX	0	2,25
31106-18UXXX	1	0
31106-24RX	0	2,96
31106-24UXXX	1	0
31106-30RX	0	3,67
31106-30UXXX	1	0
31106-36RX	0	4,37
31106-36UXXX	1	0
31106-42RX	0	5,08
31106-42UXXX	1	0
31106-48RX	0	5,79
31106-48UXXX	1	0



Поз.	Описание	Изд. №	Кол.
1	Сварная рама	31135-XX	1
2	Лезвие уретановое	Табл. VII	Табл. VI
3	Лезвие нитриловая резина 800	100066	Табл. VI
4	Струбцина	31132	Табл. V
5	Винт с квадр. головкой 1/2-13NC x 1	22763-03	Табл. V
6	Шплинт	16578	6
7	Штифт с головкой и отверстием под шплинт	29066	6
8	Штанга подвеса передняя	31136-XX	1
9	Штанга подвеса задняя	31133-XX	1
10	Установочная втулка	16845	4
11	Кабельный хомут	23481	4
12	Рычаг шарнира подвеса	Table VIII	6
13	Страховочный тросик	100107	Табл. V
14	Груз 5 фунтов (2,3 кг) составной	28817	Табл. V
15	Винт с шестигр. головкой 1/2-13NC	Табл. V	2
16	Шестигр. гайка 1/2-13NC	11771	2
17	Пружинная шайба 1/2 дюйма	11750	2
18	Плоская шайба 1/2 дюйма	31010	2
19 (NS)	Предупредительная наклейка для транспортера	23395	2
20 (NS)	Руководство оператора	M3201	1
21 (NS)	Установочный фланец	16628	4
22 (NS)	Комплект крепежных деталей	38735	1
23 (NS)	Фабричная этикетка Martin	32238	2
24 (NS)	Предупредительная наклейка: разлетающиеся предметы	38227	2

**Рис. 6. Скребок Martin® V-Plow HD, изд. № 31106-XXXXXX\*  
(ленты шириной 1400 – 2400 мм [54 – 96 дюймов])**

\*Первые XX — ширина ленты (54 – 96 дюймов); следующий X — материал лезвия: уретан или резина; четвертый X — высота рычага шарнира подвеса (пробел – стандартная высота); последние два X — материал уретановых лезвий.  
\*\*XX — ширина ленты в дюймах.



**Табл. V. Номера и количество изделий для скребка Martin® V-Plow HD**

Скребок Изд. №	Поз. 4 и 5 Кол.	Поз. 13 Кол.	Поз. 8 Изд. №	Поз. 17 Изд. №
31106-54XXXX	10	2438 мм	31136-60	30224
31106-60XXXX	10	2438 мм	31136-60	30224
31106-66XXXX	12	2794 мм	31136-72	30224
31106-72XXXX	12	2794 мм	31136-72	30224
31106-78XXXX	14	2921 мм	31136-84	M921
31106-84XXXX	14	2921 мм	31136-84	M921
31106-96XXXX	16	3302 мм	31136-96	M921

**Табл. VI. Скребок Martin® V-Plow HD. Количество лезвий**

Скребок Изд. №	Поз. 2 Кол.	Поз. 3 Кол.
31106-54RX	0	6,50
31106-54UXXX	1	0
31106-60RX	0	7,21
31106-60UXXX	1	0
31106-66RX	0	7,92
31106-66UXXX	1	0
31106-72RX	0	8,62
31106-72UXXX	1	0
31106-78RX	0	9,33
31106-78UXXX	1	0
31106-84RX	0	10,04
31106-84UXXX	1	0
31106-96RX	0	11,46
31106-96UXXX	1	0

**Табл. VII. Скребок Martin® V-Plow HD. Уретановые лезвия**

Скребок Изд. №	Поз. 2 Изд. №	Материал лезвия	Цвет лезвия
31106-XXXX	31134-XXU	Твердость 90 по склероскопу	Оранжевый
31106-XXUXGR	31134-XXUGR	Твердость 95 по склероскопу	Зеленый
31106-XXUXBL	31134-XXUBL	Твердость 85 по склероскопу	Голубой
31106-XXUXBR	31134-XXUBR	Твердость 85 по склероскопу	Коричневый

**Табл. VIII. Номера изделий для рычага шарнира подвеса Martin® V-Plow HD**

Скребок Изд. №	Рычаг шарнира Изд. №	Длина рычага мм (дюйм)
31106-XXX	31131	92 (3,63)
31106-XXX1	31131-01	175 (6,88)
31106-XXX2	31131-02	251 (9,88)
31106-XXX3	31131-03	356 (14,00)
31106-XXX4	31131-04	225 (8,88)
31106-XXX5	31131-05	179 (7,00)
31106-XXX6	31131-06	201 (8,13)
31106-XXX7	31131-07	283 (11,13)

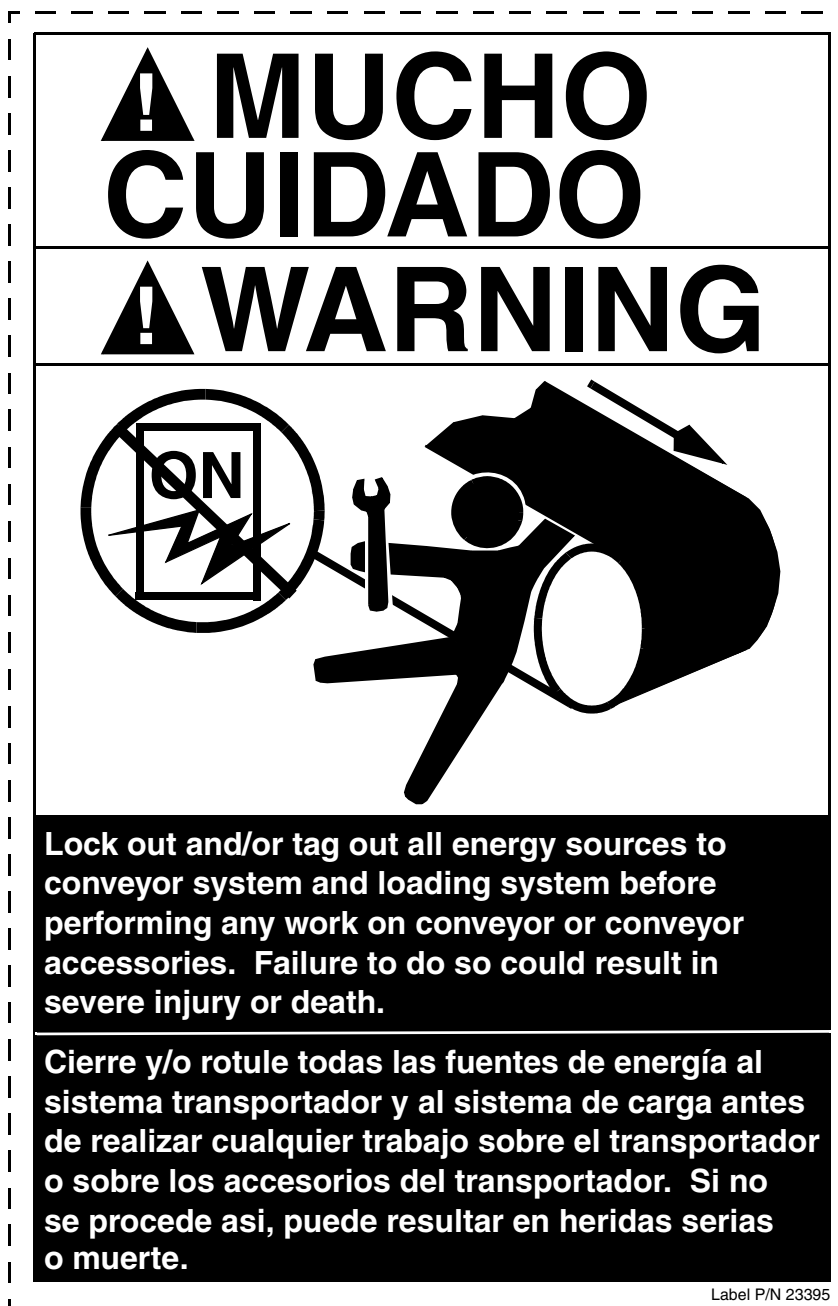


Рис. 7. Предупредительная наклейка для транспортера, изд. № 23395



Рис. 8. Предупредительная наклейка: разлетающиеся предметы, изд. № 38227

*Любое изделие, процесс или технология, описанные здесь, могут быть предметом права на интеллектуальную собственность компании Martin Engineering. Торговые марки или марки обслуживания, сопровождаемые знаком ®, зарегистрированы в Бюро регистрации патентов и торговых марок США и могут действовать в одной или нескольких странах или регионах. Другие торговые марки и марки обслуживания, принадлежащие Martin Engineering в Соединенных Штатах и (или) других странах или регионах, могут обозначаться символами ТМ и SM. По мере возможности указываются бренды, торговые марки и названия других сторон, которые могут быть или не быть филиалами, партнерами или лицензиатами Martin Engineering. Дополнительную информацию об интеллектуальной собственности компании Martin Engineering можно найти на сайте [www.martin-eng.com/trademarks](http://www.martin-eng.com/trademarks).*

# ***Problem Solved™***



**Martin Engineering USA**

One Martin Place  
Neponset, IL 61345-9766 USA  
800 544 2947 or 309 852 2384  
Fax 800 814 1553  
[www.martin-eng.com](http://www.martin-eng.com)

**COMPANY WITH  
QUALITY SYSTEM  
CERTIFIED BY DNV  
= ISO 9001:2008 =**