

martin®

***Porte d'inspection
Martin***®



***Manual de instalación
M3891FR***

Important

MARTIN ENGINEERING REJETTE TOUTE RESPONSABILITÉ CONCERNANT LES ÉLÉMENTS SUIVANTS : DOMMAGES DUS À LA CONTAMINATION DU MATÉRIEL ; INSPECTION, ENTRETIEN ET UTILISATION INCORRECTS DE L'ÉQUIPEMENT DE LA PART DE L'UTILISATEUR; BLESSURES OU DOMMAGES OCCASIONNÉS PAR LE NON-RESPECT DES INSTRUCTIONS ET DES CARACTÉRISTIQUES TECHNIQUES DÉCRITES DANS CE DOCUMENT RELATIVES À L'UTILISATION OU L'APPLICATION DE CE PRODUIT. LA RESPONSABILITÉ DE MARTIN ENGINEERING EST LIMITÉE À LA RÉPARATION OU AU REMPLACEMENT DE L'ÉQUIPEMENT CERTIFIÉ COMME DÉFECTUEUX.

Suivez toutes les consignes de sécurité décrites ci-après ainsi que les normes et les réglementations définies par le propriétaire et le gouvernement. Vous devez connaître et comprendre les procédures d'isolation/et d'indication, définies par l'American National Standards Institute (ANSI) (Institut américain de normalisation) z244.1-1982, *American National Standard for Personnel Protection - Lockout/Tagout of Energy Sources - Minimum Safety Requirements* et OSHA (Occupational Safety and Health Administration, ou Administration de la sécurité de la santé au travail, Registre Fédéral (Federal Register), Partie IV, 29 CFR Partie 1910, *Control of Hazardous Energy Source (Lockout/Tagout); Final Rule*.

Les symboles suivants sont peut-être utilisés dans ce manuel :

DANGER

Danger: Dangers immédiats qui peuvent occasionner des blessures corporelles graves ou mortelles.

AVERTISSEMENT

Avertissement: Dangers ou pratiques dangereuses qui peuvent occasionner des blessures corporelles.

ATTENTION

Attention: Dangers ou pratiques dangereuses qui peuvent occasionner des dommages aux produits ou aux biens.

IMPORTANT

Important: Instructions qui doivent être suivies pour garantir l'installation/le fonctionnement correct de l'équipement.

REMARQUE

Remarque: Déclarations d'ordre général pour aider le lecteur.

Table des matières

Section	Page
Liste des figures et tableaux	ii
Introduction	1
Généralités	1
Martin [®] Matériaux porte d'inspection	1
Références	1
Sécurité	1
Matériaux nécessaires	1
Avant l'installation de Martin [®] Porte d'inspection	2
Installation de Martin [®] Porte d'inspection	3
Martin [®] Porte d'inspection en caoutchouc	3
Martin [®] Porte d'inspection en acier	4
Martin [®] Porte d'inspection avec barrière de sécurité	7
Après l'installation de Martin [®] Porte d'inspection	9
Maintenance hebdomadaire	9
Références pièces	10
Annexe A. Martin [®] Auto-collants de porte d'inspection	A-1
Annexe B. Martin [®] Dimensions de porte d'inspection	B-1

Liste des figures

Figure	Titre	Page
1	Installation de Martin [®] Porte d'inspection	3
2	Installation de Martin [®] Porte d'inspection en acier	4
3	Installation de Martin [®] Porte d'inspection avec barrière de sécurité	6
4	Martin [®] Ensembles de porte d'inspection en caoutchouc, P/N CYAR-XXXXXXXX	12
5	Martin [®] Porte d'inspection en acier, P/N CYA-XXXXXXXX	14
6	Martin [®] Porte d'inspection en acier, P/N CYA-XXXXXXXX	16
7	Martin [®] Porte d'inspection en acier à hauteur étendue, P/N CYAE-XXXX-XXXXXX	19
8	Martin [®] Porte d'inspection en acier à hauteur étendue, P/N CYAE-XXXX-XXXXXX	21
9	Martin [®] Ensemble de porte d'inspection en acier rond, P/N CYARD-XXXX	24
10	Martin [®] Porte d'inspection en acier HD, P/N CYAHD-XXXXXXXX	26

Liste des tableaux

Tableau	Titre	Page
	Martin [®] Spécifications porte d'inspection	1
II	Martin [®] Porte d'inspection en caoutchouc Références et quantités	13
III	Martin [®] Porte d'inspection en acier Références et quantités	15
IV	Martin [®] Porte d'inspection en acier Références et quantités	18
V	Martin [®] Porte d'inspection en acier à hauteur étendue Références et quantités	20
VI	Martin [®] Porte d'inspection en acier à hauteur étendue Références et quantités	23
VII	Martin [®] Ensemble de porte d'inspection en acier rond Références et quantités	25
VIII	Martin [®] Porte d'inspection en acier HD Références et quantités	27

Introduction

Généralités

Les portes d'inspection Martin® sont utilisées pour accéder aux équipements mécaniques pour le dépannage ou le nettoyage de matériaux accumulés. Elles peuvent également être utilisées en tant que couvercles de tableaux de commutation électrique et de portes d'inspection visuelle. Les portes d'inspection Martin® ne sont pas conçues pour un montage horizontal dans les zones où il est possible de leur marcher dessus.

L'annexe A illustre les auto-collants de portes d'inspection Martin® et l'annexe B les dimensions de la porte d'inspection Martin®.

Martin® Matériaux porte d'inspection

Les portes d'inspection Martin® sont réalisées en différents matériaux pour répondre à la plupart des besoins. Les portes en nitrile et silicone sont résistantes à l'huile et peuvent être utilisées dans des applications à température élevée (voir tableau I). Les portes en silicone sont homologuées par la Food and Drug Administration (FDA) pour l'utilisation dans l'industrie alimentaire (voir tableau I).

Pour toute question sur la compatibilité d'une porte d'inspection Martin® avec certains produits chimiques, consulter le *Guide de compatibilité chimique de l'élastomère (Elastomer Chemical Compatibility Chart) pour les produits pour convoyeurs Martin®*, disponible auprès de Martin Engineering ou de son représentant. Le tableau I indique les spécifications des portes d'inspection Martin®.

Tableau I. Porte d'inspection Martin® Spécifications

Type de porte d'inspection Martin®	Température max. de fonctionnement	Pression max. psi (bar)	Vide max. psi (bar)
Caoutchouc	155 °F (68 °C)	.29 (.020)	.36 (.025)
Nitrile	250 °F (121 °C)	.29 (.020)	.36 (.025)
Silicone	400 °F (204 °C)	.29 (.020)	.36 (.025)
Acier	350 °F (177 °C)	—	—

Références

Les documents suivants sont référencés dans ce manuel :

- Institut national américain des normes (American National Standards Institute ou ANSI) z244.1-1982, *Norme nationale américaine pour la protection du personnel (American National Standard for Personnel Protection) - Condamnation des sources d'énergie (Lockout/Tagout of Energy Sources) - Exigences minimales de sécurité (Minimum Safety Requirements)*, American National Standards Institute, Inc., 1430 Broadway, New York, NY 10018.
- Registre fédéral (Federal Register, Volume 54, Numéro 169, Partie IV, 29 CFR Partie 1910, *Contrôle des sources d'énergie dangereuses (Control of Hazardous Energy Source (Condamnation (Lockout/Tagout)) ; Règlement définitif (Final Rule)*, Department of Labor, Occupational Safety and Health Administration (OSHA), 32nd Floor, Room 3244, 230 South Dearborn Street, Chicago, IL 60604.
- *Guide de compatibilité chimique de l'élastomère (Elastomer Chemical Compatibility Chart) pour les produits pour convoyeurs Martin®*, Martin Engineering.

Sécurité

Toutes les règles de sécurité définies dans les documents ci-dessus et toutes les règles de sécurité du propriétaire/employeur sont à respecter impérativement lors de l'installation et du dépannage de cet équipement.

Matériaux nécessaires

Seuls des outils manuel standards sont requis pour l'installation et le dépannage de cet équipement.

Avant l'installation de Martin[®] Porte d'inspection

IMPORTANT

Le service livraison est responsable de tout dommage généré lors de l'acheminement. Martin Engineering NE PEUT PAS recevoir de réclamation en cas de dommages. Veuillez contacter votre transporteur pour plus d'information.

1. Inspecter le conteneur de transport pour vérifier l'absence de dommage. Informer immédiatement le service livraison en cas de dommage et remplir le formulaire de réclamation du service livraison. Conserver tout objet endommagé pour un éventuel examen.
2. Sortir la porte d'inspection Martin[®] du conteneur de transport. L'équipement dans le conteneur doit comprendre les éléments suivants :
 - Porte d'inspection Martin[®].
 - Auto-collant d'avertissement porte d'inspection Martin[®], P/N 30382.
3. En cas d'élément manquant, contacter Martin Engineering ou son représentant.



⚠ AVERTISSEMENT

Avant l'installation ou le dépannage de l'équipement, couper et condamner toute source d'énergie vers le convoyeur et les accessoires du convoyeur.

4. Couper et condamner les sources d'énergie dans le respect des normes ANSI (voir « Références »).



⚠ AVERTISSEMENT

En cas d'installation de l'équipement dans un endroit fermé, tester le niveau de gaz ou le taux de poussière avant d'utiliser un chalumeau ou de souder. L'utilisation d'un chalumeau ou de soudure dans un endroit contenant du gaz ou de la poussière peut provoquer une explosion.

5. En cas d'utilisation d'un chalumeau ou de soudure, tester le niveau de gaz ou le taux de poussière. Recouvrir le convoyeur d'une couverture à retard de feu.

Installation de Martin® Porte d'inspection

IMPORTANT

Lire toute la section avant de commencer les travaux.

⚠ AVERTISSEMENT

Ne pas monter la porte d'inspection Martin® comme suit : orientée vers le bas, dans la voie directe des matériaux, où il est possible de marcher sur la porte ou là où le matériau peut s'accumuler dans le couvercle.

1. Déterminer l'emplacement sur a paroi de la porte d'inspection Martin®.
2. Suivre la procédure sous « Porte d'inspection Martin® », « Porte d'inspection Martin® en acier » ou « Porte d'inspection Martin® avec barrière de sécurité. »

IMPORTANT

Les portes d'inspection en caoutchouc Martin® sont à utiliser uniquement lorsqu'un axe de racleur doit être étendu par la porte.

1. Enlever la porte en caoutchouc (A, figure 1) du châssis de la porte (B).
2. Utiliser le châssis de la porte comme gabarit pour marquer l'emplacement des trous de fixation et la dimension intérieure de la porte (ouverture d'accès) sur la paroi.

REMARQUES

Martin Engineering recommande de visser plutôt que de souder le châssis de la porte d'inspection Martin® à la paroi.

3. À l'aide d'une scie ou d'un chalumeau, couper un trou pour l'ouverture d'accès de plus de 1/8 in. (3 mm) que l'ouverture d'accès marquée sur la paroi. Si vous vissez le châssis de la porte à la paroi, percez des trous pour les vis de fixation. Enlever les bavures et les arêtes saillantes.

Martin® Porte d'inspection en caoutchouc

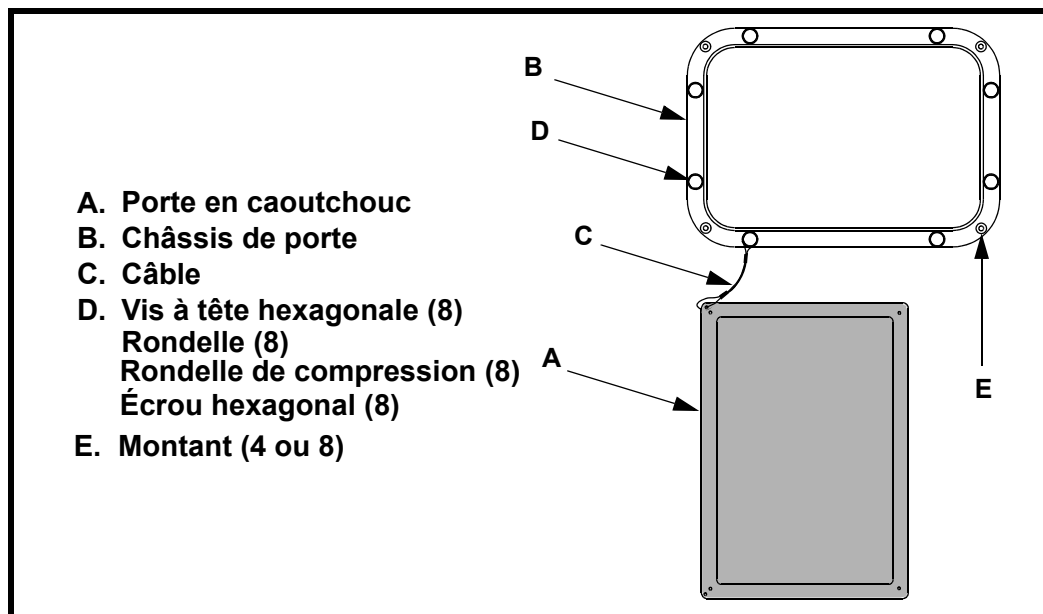


Figure 1. Installation de Martin® Porte d'inspection

4. Meuler la surface de la paroi destinée à être en contact avec le châssis de la porte.
5. Visser ou souder le châssis (B) de la porte d'inspection Martin® et le câble à la paroi, comme suit.
 - a. Pour visser, procéder comme suit :
 - (1) Placer l'œillet du câble sur l'une des huit vis à tête hexagonale (D).
 - (2) Installer huit vis à tête hexagonale, rondelles, rondelles de compression et écrous hexagonaux dans les trous de fixation percés. Installer la vis maintenant le câble dans l'un des trous de coin.
 - (3) Calfeutrer le contour du châssis de porte pour le jointer à la paroi.
 - b. Pour souder, procéder comme suit :
 - (1) Souder en le pointant le châssis de porte à la paroi, puis en cordon discontinu de 1/2 in. (12.7 mm) tous les 2 in. (51 mm).
 - (2) Souder en le pointant le câble à la paroi ou au châssis de porte.
 - (3) Calfeutrer le contour du châssis de porte pour le jointer à la paroi.
6. Dépasser les trous dans la porte en caoutchouc (A) sur les montants (E) sur le châssis de porte (B) jusqu'à ce que l'ouverture de la porte soit étanche.

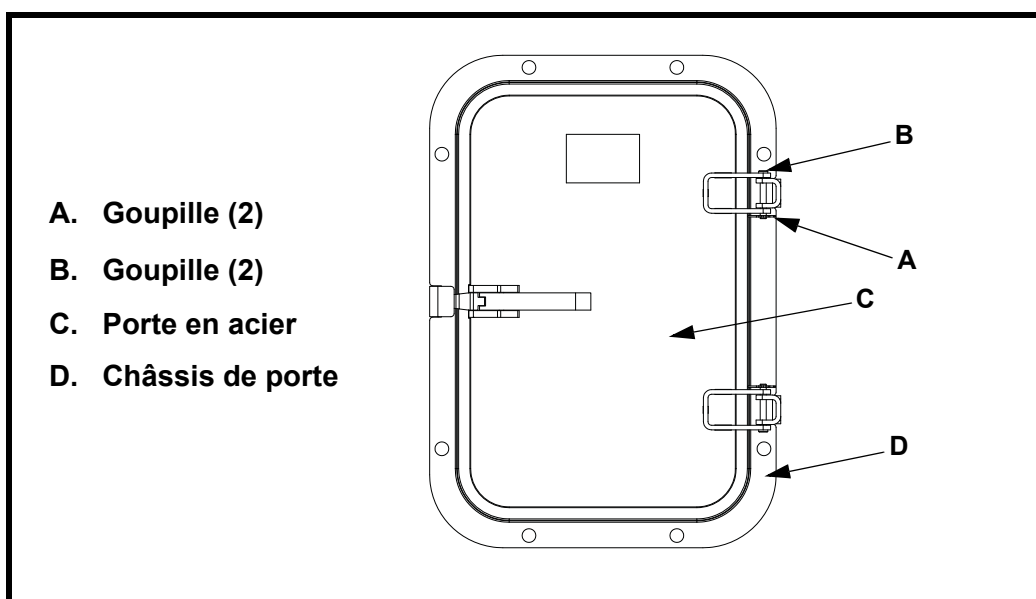


Figure 2. Installation de Martin® Porte d'inspection en acier

REMARQUES

Martin® Porte d'inspection en acier

Martin Engineering recommande d'installer la porte d'inspection en acier Martin® avec des charnières sur le côté ou en haut.

1. Enlever deux goupilles (A) et deux goupilles (B) des charnières de la porte. Enlever la porte en acier (C) du châssis (D).
2. Utiliser le châssis de la porte comme gabarit pour marquer l'emplacement des trous de fixation et la dimension intérieure de la porte (ouverture d'accès) sur la paroi.

REMARQUES

Martin Engineering recommande de visser plutôt que de souder le châssis de la porte d'inspection Martin® à la paroi.

3. À l'aide d'une scie ou d'un chalumeau, couper un trou pour l'ouverture d'accès de plus de 1/8 in. (3 mm) que l'ouverture d'accès marquée sur la paroi. Si vous vissez le châssis de la porte à la paroi, percez des trous pour les vis de fixation. Enlever les bavures et les arêtes saillantes.
4. Meuler la surface de la paroi destinée à être en contact avec le châssis de la porte.
5. Visser ou souder le châssis de la porte d'inspection Martin® à la paroi, comme suit.
 - a. Pour visser, procéder comme suit :
 - (1) Installer huit vis à tête hexagonale, rondelles, rondelles de compression et écrous hexagonaux dans les trous de fixation.
 - (2) Calfeutrer le contour du châssis de porte pour le jointer à la paroi.
 - b. Pour souder, procéder comme suit :
 - (1) Souder en le pointant le châssis de porte à la paroi, puis en cordon discontinu de 1/2 in. (12.7 mm) tous les 2 in. (51 mm).
 - (2) Calfeutrer le contour du châssis de porte pour le jointer à la paroi.

IMPORTANT

Insérer les goupilles de manière à ce que les trous pour les goupilles soient en haut.

6. Aligner les trous dans la porte avec les charnières dans le châssis et remettre les deux types de goupilles en place.

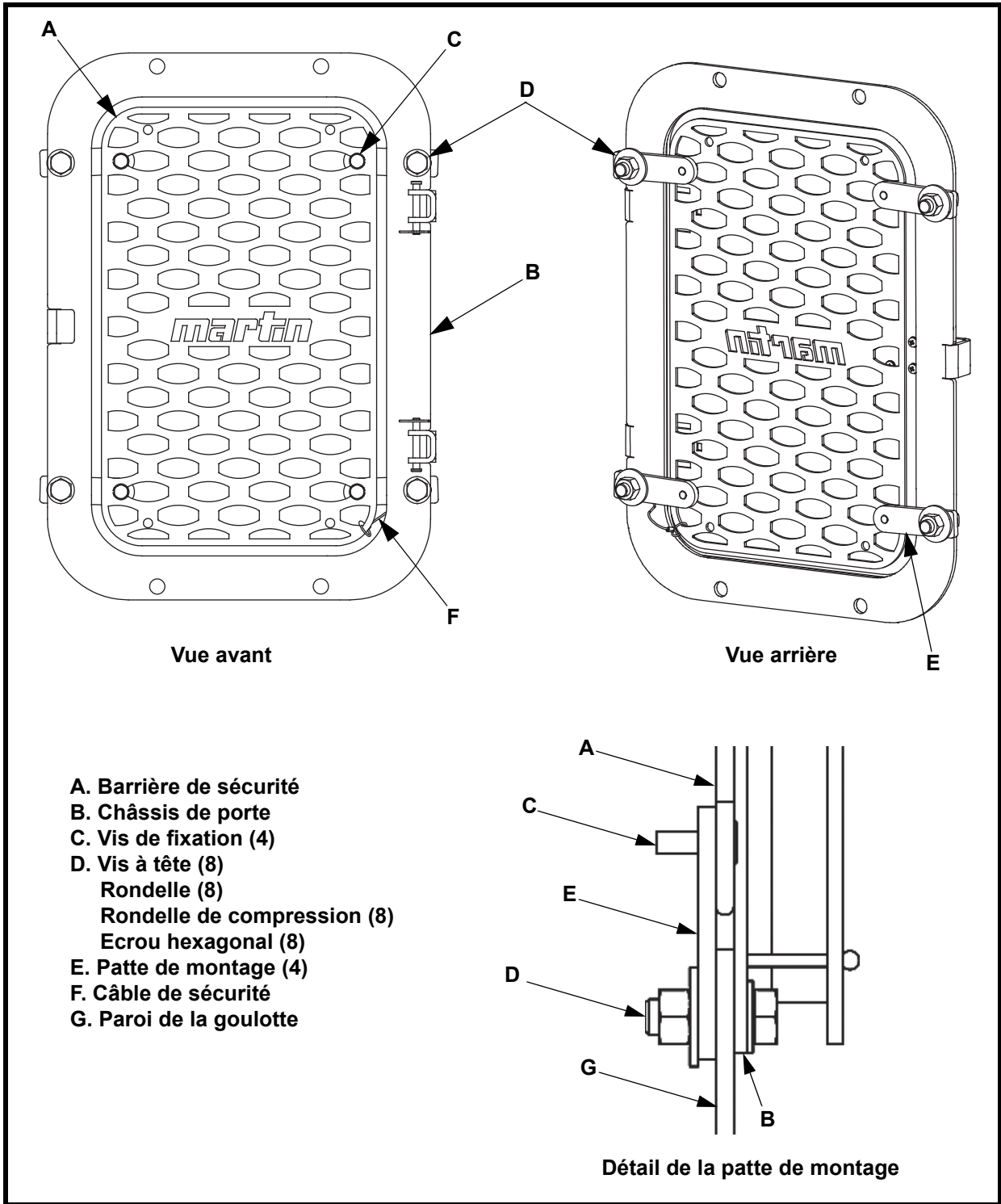


Figure 3. Installation de Martin® Porte d'inspection avec barrière de sécurité

**Martin[®] Porte
d'inspection avec
barrière de
sécurité**

▲ AVERTISSEMENT

La barrière de sécurité est conçue pour limiter l'accès là où il y a un risque potentiel. Ne pas utiliser la barrière pour absorber les impacts ou retenir le matériau dans la paroi.

REMARQUES

Martin Engineering recommande de visser plutôt que de souder la porte d'inspection avec barrière de sécurité Martin[®] à la paroi. La barrière est fixée à la paroi avec des montants placés dans les trous de fixation du châssis de la porte. La soudure du châssis rend le placement correct des montants à la paroi plus difficile.

1. Enlever la porte du châssis de la porte.
2. Enlever les vis de fixation (C) et la barrière (A) du châssis de la porte (B).
3. Suivre les étapes 2 à 4 soit sous « Porte d'inspection en caoutchouc Martin[®] », soit sous « Porte d'inspection en acier Martin[®] ».
4. Installer les vis à tête hexagonale avec les rondelles (B) dans les trous dans le châssis de la porte (B) et la paroi de la goulotte (G).
5. Placer les montants de fixation (E) à l'aide des vis à tête sur l'intérieur de la paroi de la goulotte.
6. Installer les rondelles de compression et les écrous hexagonaux sur les vis à tête et les serrer à la main.
7. Installer quatre vis de fixation (C) par la barrière (A) dans les montants de fixation (E).
8. Placer l'œillet du câble de sécurité (F) sur une des vis à tête.
9. Serrer les vis à tête et les écrous (D).
10. Suivre les étapes 5 à 6 soit sous « Porte d'inspection en caoutchouc Martin[®] », soit sous « Porte d'inspection en acier Martin[®] » pour terminer l'installation.

Remarques

Après l'installation de Martin[®] Porte d'inspection

1. Essuyer soigneusement la paroi au-dessus de la porte d'inspection Martin[®]. Placer l'auto-collant d'avertissement de porte d'inspection Martin[®], P/N 30382 au mur de manière visible à toute personne utilisant la porte d'inspection Martin[®].
2. Surveiller la porte d'inspection Martin[®] en fonctionnement normal. Si du matériau sort de la porte, s'assurer que la porte en caoutchouc est en appui sûr contre le châssis de la porte et que la porte en acier est en appui sûr contre le joint en silicone de caoutchouc. Vérifier l'absence de fuite sur le calfeutrage autour du châssis de la porte.

Maintenance hebdomadaire

1. S'assurer que toutes les fixations sont serrées. Serrer si nécessaire.
2. Essuyer tous les auto-collants d'avertissement. Si les auto-collants sont endommagés ou ne sont pas lisibles, contacter Martin Engineering ou son représentant pour leur remplacement.
3. Vérifier l'absence de fissures, de trous ou de fentes sur la porte en caoutchouc. Remplacer si nécessaire.
4. Vérifier l'absence de fissures ou de fentes sur le joint silicone autour de la porte en acier. Remplacer si nécessaire.

Références

Martin® **Ensembles de** **porte d'inspection**

Cette section indique les noms des produits et les références correspondantes pour les portes d'inspection Martin® et les équipements connexes. Veuillez indiquer les références lors de la commande de pièces :

Avec porte en caoutchouc : Voir la figure 4.

- 9 x 12 in. (229 x 305 mm) : P/N CYAR-0912XXXX
- 12 x 14 in. (305 x 356 mm) : P/N CYAR-1214XXXX
- 12 x 18 in. (305 x 457 mm) : P/N CYAR-1218XXXX
- 18 x 24 in. (457 x 610 mm) : P/N CYAR-1824XXXX
- 24 x 24 in. (610 x 610 mm) : P/N CYAR-2424XXXX

Avec porte en acier : Voir les figures 5, 6 et 9.

- 4 in. (114 mm) Diamètre : P/N CYARD-4XXX
- 6 in. (152 mm) Diamètre : P/N CYARD-6XXX
- 8 in. (203 mm) Diamètre : P/N CYARD-8XXX
- 9 x 12 in. (229 x 305 mm) : P/N CYA-0912XXXXXX
- 12 x 12 in. (305 x 305 mm) : P/N CYA-1212XXXXXX
- 12 x 14 in. (305 x 356 mm) : P/N CYA-1214XXXXXX
- 12 x 18 in. (305 x 457 mm) : P/N CYA-1218XXXXXX
- 18 x 12 in. (457 x 305 mm) : P/N CYA-1812XXXXXX
- 18 x 14 in. (457 x 356 mm) : P/N CYA-1814XXXXXX
- 18 x 18 in. (457 x 457 mm) : P/N CYA-1818XXXXXX
- 18 x 24 in. (457 x 610 mm) : P/N CYA-1824XXXXXX
- 20 x 20 in. (508 x 508 mm) : P/N CYA-2020XXXXXX
- 20 x 30 in. (508 x 762 mm) : P/N CYA-2030XXXXXX
- 24 x 18 in. (610 x 457 mm) : P/N CYA-2418XXXXXX
- 24 x 24 in. (610 x 610 mm) : P/N CYA-2424XXXXXX
- 30 x 18 in. (762 x 457 mm) : P/N CYA-3018XXXXXX
- 30 x 30 in. (762 x 762 mm) : P/N CYA-3030XXXXXX
- 36 x 36 in. (914 x 914 mm) : P/N CYA-3636XXXXXX

Avec porte en acier à hauteur étendue : Voir les figures 7 et 8.

- 9 x 12 in. (229 x 305 mm) : P/N CYAE-0912-XXXXXX
- 12 x 14 in. (305 x 356 mm) : P/N CYAE-1214-XXXXXX
- 12 x 18 in. (305 x 457 mm) : P/N CYAE-1218-XXXXXX
- 18 x 24 in. (457 x 610 mm) : P/N CYAE-1824-XXXXXX
- 24 x 24 in. (610 x 610 mm) : P/N CYAE-2424-XXXXXX

Avec porte en acier HD : Voir la figure 10.

- 9 x 12 in. (229 x 305 mm) : P/N CYAHD-0912XXXXXX
- 12 x 14 in. (305 x 356 mm) : P/N CYAHD-1214XXXXXX
- 12 x 18 in. (305 x 457 mm) : P/N CYAHD-1218XXXXXX
- 18 x 24 in. (457 x 610 mm) : P/N CYAHD-1824XXXXXX
- 24 x 24 in. (610 x 610 mm) : P/N CYAHD-2424XXXXXX

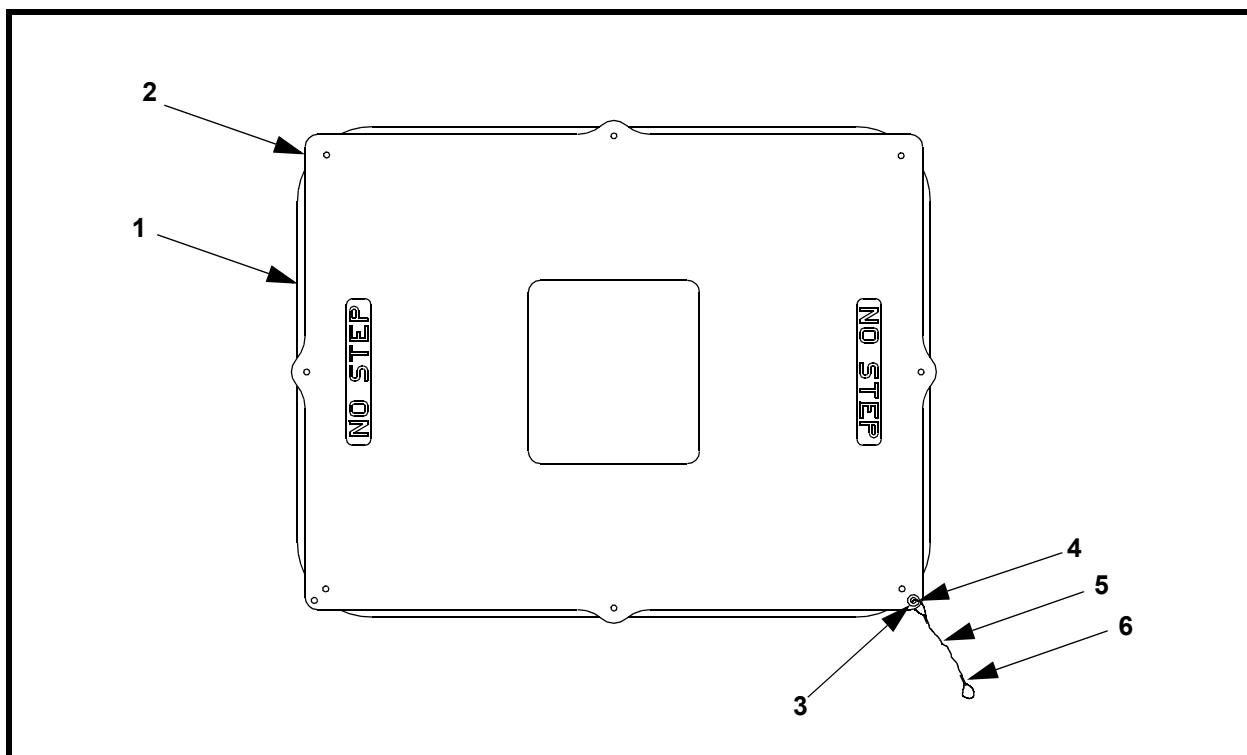
**Martin® Kit de
barrière de
sécurité**

À utiliser avec les portes d'inspection en caoutchouc Martin® :

- 9 x 12 in. (229 x 305 mm) : P/N 38414-0912
- 12 x 14 in. (305 x 356 mm) : P/N 38414-1214
- 12 x 18 in. (305 x 457 mm) : P/N 38414-1218
- 18 x 24 in. (457 x 610 mm) : P/N 38414-1824
- 24 x 24 in. (610 x 610 mm) : P/N 38414-2424

À utiliser avec les portes d'inspection en acier Martin® :

- 9 x 12 in. (229 x 305 mm) : P/N 38409-0912
- 12 x 12 in. (305 x 305 mm) : P/N 38409-1212
- 12 x 14 in. (305 x 356 mm) : P/N 38409-1214
- 12 x 18 in. (305 x 457 mm) : P/N 38409-1218
- 18 x 12 in. (457 x 305 mm) : P/N 38409-1812
- 18 x 14 in. (457 x 356 mm) : P/N 38409-1814
- 18 x 18 in. (457 x 457 mm) : P/N 38409-1818
- 18 x 24 in. (457 x 610 mm) : P/N 38409-1824
- 20 x 20 in. (508 x 508 mm) : P/N 38409-2020
- 20 x 30 in. (508 x 762 mm) : P/N 38409-2030
- 24 x 18 in. (610 x 457 mm) : P/N 38409-2418
- 24 x 24 in. (610 x 610 mm) : P/N 38409-2424
- 30 x 18 in. (762 x 457 mm) : P/N 38409-3018
- 30 x 30 in. (762 x 762 mm) : P/N 38409-3030
- 36 x 36 in. (914 x 914 mm) : P/N 38409-3636



Position	Description	Réf.	Qté.
1	Châssis de porte	Tableau II	1
2	Porte en caoutchouc	Tableau II	1
3	Œillet passe câble	32407-01	1
4	Rondelle passe câble	32407-02	1
5	Câble galvanisé Ø .0625	Tableau II	1,25 ft
6	Clip	Tableau II	2
7 (NS)	Auto-collant d'av	30382	1
8 (NS)	Manuel opérateur	M3891	1
9 (NS)	Kit d'installation	Tableau II	1
10 (NS)	Kit de barrière de sécurité	Tableau II	1

Figure 4. Martin® Ensembles de porte d'inspection en caoutchouc, P/N CYAR-XXXXXXXX

*Les quatre premiers X indiquent les dimensions approximatives de la porte en pouces : -0912, -1214, -1218, -1824, or - 2424. Le X suivant indique le matériau du châssis de la porte : 304 acier inoxydable (C), 316 acier inoxydable (S), acier doux peint (vide) ; Le X suivant indique la plage de température de la porte en caoutchouc : avec porte haute température (H), avec porte moyenne température (N), avec porte en caoutchouc standard (vide) ; Le X suivant indique si le kit d'installation est fourni : avec kit d'installation (M), sans kit d'installation (vide) ; Le X suivant indique si une barrière de sécurité est fournie : avec barrière de sécurité (G), sans barrière de sécurité (vide).

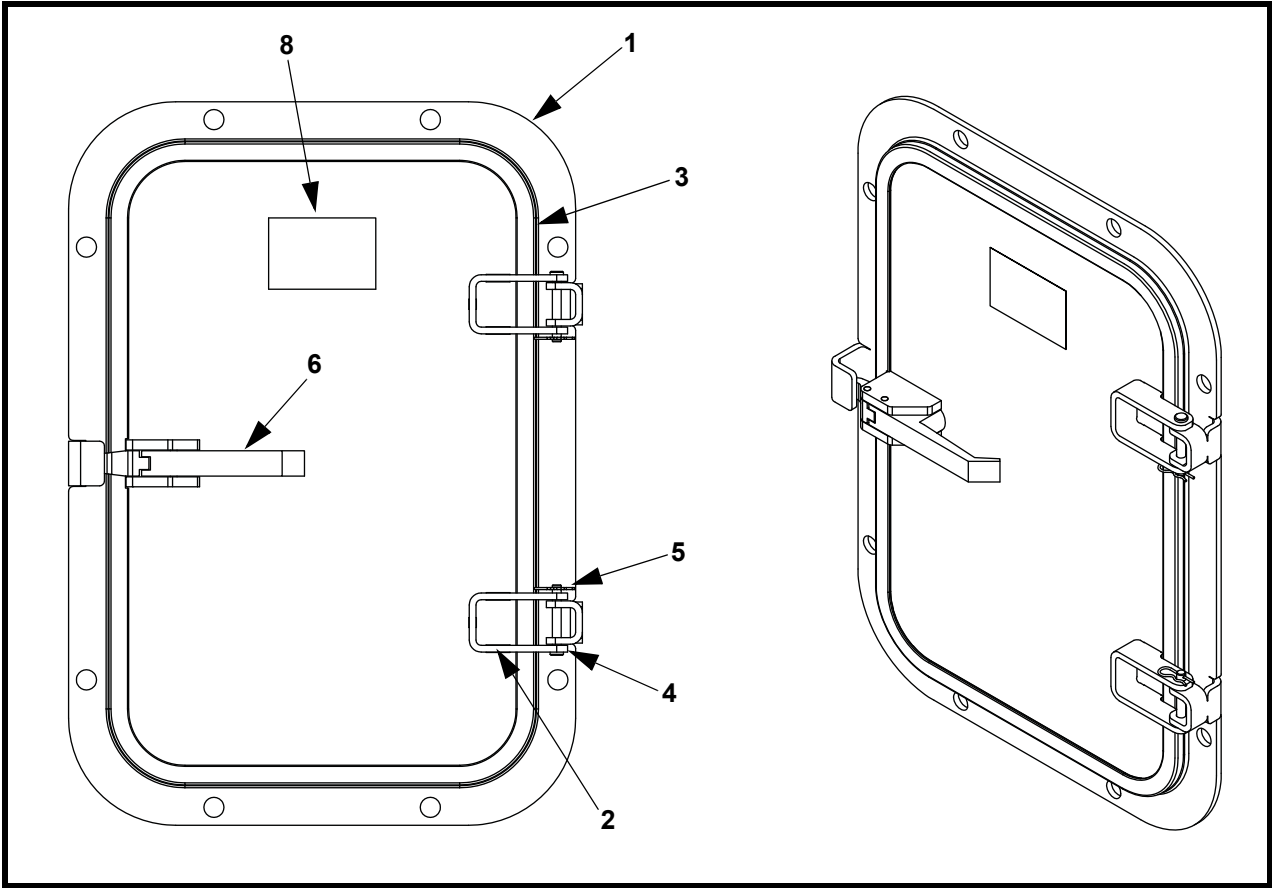
Tableau II. Martin® Porte d'inspection en caoutchouc Références et quantités

Réf.	Réf Pos. 2
CYAR-XXXX	27708-XXXX
CYAR-XXXXXH	28557-XXXX
CYAR-XXXXXN	28246-XXXX

Réf.	Réf Pos. 5	Réf Pos. 6
CYAR-XXXX	102249	28112
CYAR-XXXXC	100598	33832
CYAR-XXXXS	100598	33832

Réf.	Réf Pos. 9
CYAR-XXXXM	38228
CYAR-XXXXCM	38228-SS
CYAR-XXXXSM	38228-316SS

Réf.	Réf Pos. 1	Réf Pos. 10
CYAR-0912XXXX	38412-0912W	38409-0912
CYAR-1214XXXX	38412-1214W	38409-1214
CYAR-1218XXXX	38412-1218W	38409-1218
CYAR-1824XXXX	38412-1824W	38409-1824
CYAR-2424XXXX	38412-2424W	38409-2424
CYAR-0912CXXX	38412-0912WC	38409-0912C
CYAR-1214CXXX	38412-1214WC	38409-1214C
CYAR-1218CXXX	38412-1218WC	38409-1218C
CYAR-1824CXXX	38412-1824WC	38409-1824C
CYAR-2424CXXX	38412-2424WC	38409-2424C
CYAR-0912SXXX	38412-0912WS	38409-0912S
CYAR-1214SXXX	38412-1214WS	38409-1214S
CYAR-1218SXXX	38412-1218WS	38409-1218S
CYAR-1824SXXX	38412-1824WS	38409-1824S
CYAR-2424SXXX	38412-2424WS	38409-2424S



Position	Description	Réf.	Qté.
1	Châssis de porte	38931-XXXXX**	1
2	Pièce soudée porte en acier	38932-XXXXX**	1
3	Joint d'étanchéité de porte en caoutchouc	38400-XXXX	1
4	Goupille, Clevis 1/4 x 1-7/8 SS	38641	2
5	Goupille cotter .06 DIA x 1.13 SS	34951	2
6	Patte à levier au centre	Tableau III	1
7 (NS)	Vis PHPM #10-32NF x 1/2 avec rondelle	38935-XX	4
8	Auto-collant produit Martin	38048	1
9 (NS)	Auto-collant d'avertissement de porte	30382	1
10 (NS)	Manuel opérateur	M3891	1
11 (NS)	Kit d'installation	Tableau III	1
12 (NS)	Kit de barrière de sécurité	38409-XXXXX**	1

Figure 5. Martin® Porte d'inspection en acier, P/N CYA-XXXXXXXX*

*Les quatre premiers X indiquent les dimensions approximatives de la porte en pouces (largeur x hauteur) ; Le X suivant indique le matériau de la porte : 304 acier inoxydable (C), 316 acier inoxydable (S), acier doux peint (vide) ; Le X suivant indique si le kit d'installation est fourni : avec kit d'installation (M), sans kit d'installation (vide) ; Le X suivant indique si une barrière de sécurité est fournie : avec barrière de sécurité (G), sans barrière de sécurité (vide).

*Les quatre premiers X indiquent les dimensions approximatives de la porte en pouces (largeur x hauteur) ; Le X suivant indique le matériau : 304 acier inoxydable (C), 316 acier inoxydable (S), acier doux peint (vide).

Tableau III. Martin® Porte d'inspection en acier Références et quantités

Réf.	Réf Pos. 6
CYA-XXXX	37051
CYA-XXXXL	37051-L

Réf.	Réf Pos. 7
CYA-XXXX	38182
CYA-XXXXL	38182-SS
CYA-XXXXS	38182-SS

Réf.	Réf Pos. 11
CYA-XXXXM	38228
CYA-XXXXCM	38228-SS
CYA-XXXXSM	38228-316SS

Références

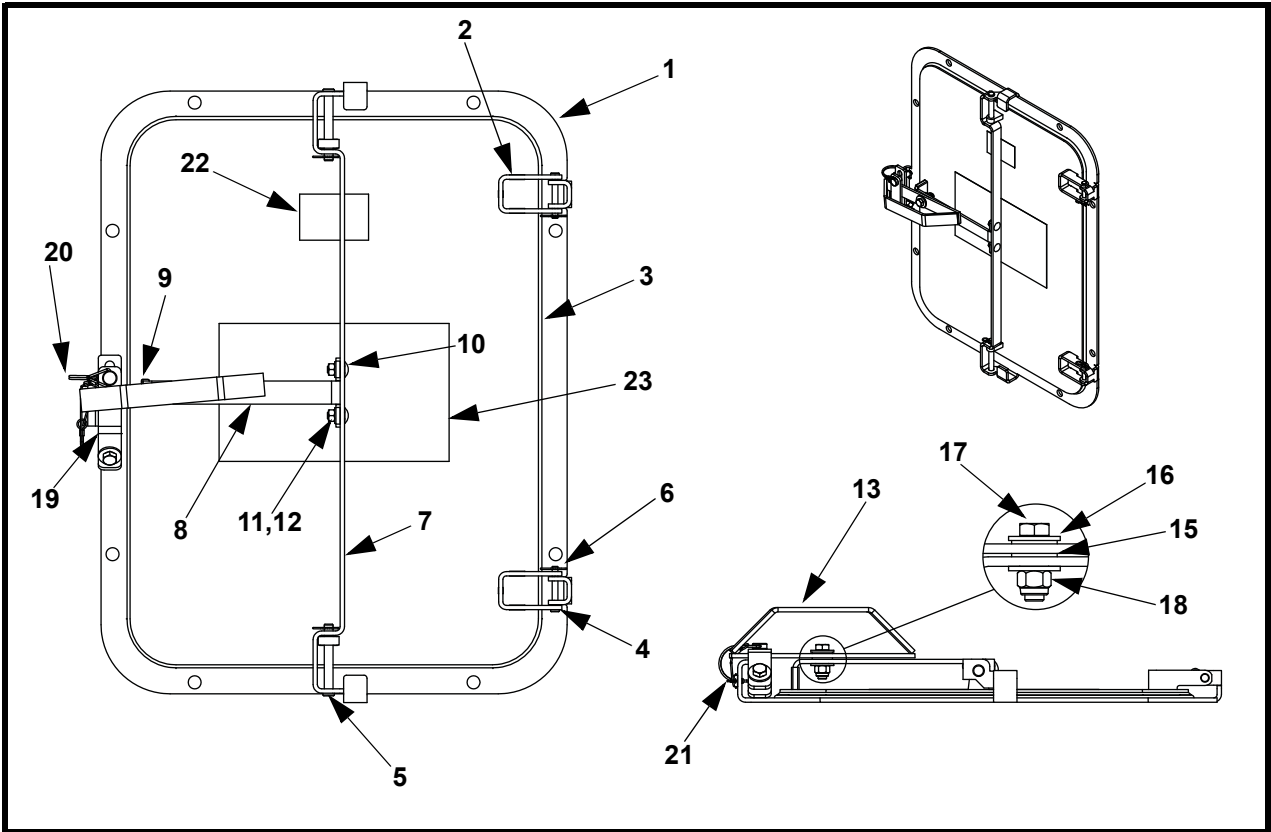


Figure 6. Martin® Porte d'inspection en acier, P/N CYA-XXXXXXX*

*Les quatre premiers X indiquent les dimensions approximatives de la porte en pouces (largeur x hauteur) ; Le X suivant indique le matériau de la porte : 304 acier inoxydable (C), 316 acier inoxydable (S), acier doux peint (vide) ; Le X suivant indique si le kit d'installation est fourni : avec kit d'installation (M), sans kit d'installation (vide) ; Le X suivant indique si une barrière de sécurité est fournie : avec barrière de sécurité (G), sans barrière de sécurité (vide).

Position	Description	Réf.	Qté.
1	Châssis de porte	38931H-XXXXX*	1
2	Pièce soudée porte en acier	38932H-XXXXX*	1
3	Joint d'étanchéité de porte en caoutchouc	38400-XXXX	1
4	Goupille, Clevis 1/4 x 1-7/8 SS	38641	2
5	Goupille, Clevis 3/8 x 3 SS	Tableau IV	2
6	Goupille cotter .06 Dia. x 1.13 SS	Tableau IV	4
7	Ferrure de charnière	38935-XX**	1
8	Bras de poignée	Tableau IV	1
9	Bouchon en vinyle	38940	1
10	Écrou RN HD SQ NK 5/16-18 x .75 ZP	Tableau IV	2
11	Rondelle de compression 5/16	Tableau IV	2
12	Écrou hexagonal 5/16-18NC ZP	Tableau IV	2
13	Poignée	Tableau IV	1
14 (NS)	Entretoise de poignée	Tableau IV	1
15	Rondelle en nylon 9/16	38710	2
16	Rondelle 3/8 large ZP	Tableau IV	4
17	Vis HHC 3/8-16NC x 1-1/4 ZP	Tableau IV	2
18	Écrou hexagonal butée élastique 3/8-16NC ZP	Tableau IV	2
19	Loquet	Tableau IV	1
20	Goupille d'arrêt avec cordon et fixation	38877	1
21	Rivet 3/16 Dia. x 1/4	37905	1
22 (NS)	Auto-collant produit Martin	38048	1
23 (NS)	Auto-collant produit Martin	22193-02	1
24 (NS)	Auto-collant d'avertissement de porte	30382	1
25 (NS)	Manuel opérateur	M3891	1
26 (NS)	Kit d'installation	Tableau IV	1
27 (NS)	Kit de barrière de sécurité	38409-XXXXX*	1

Figure 6. Martin® Porte d'inspection en acier, P/N CYA-XXXXXXXXXX

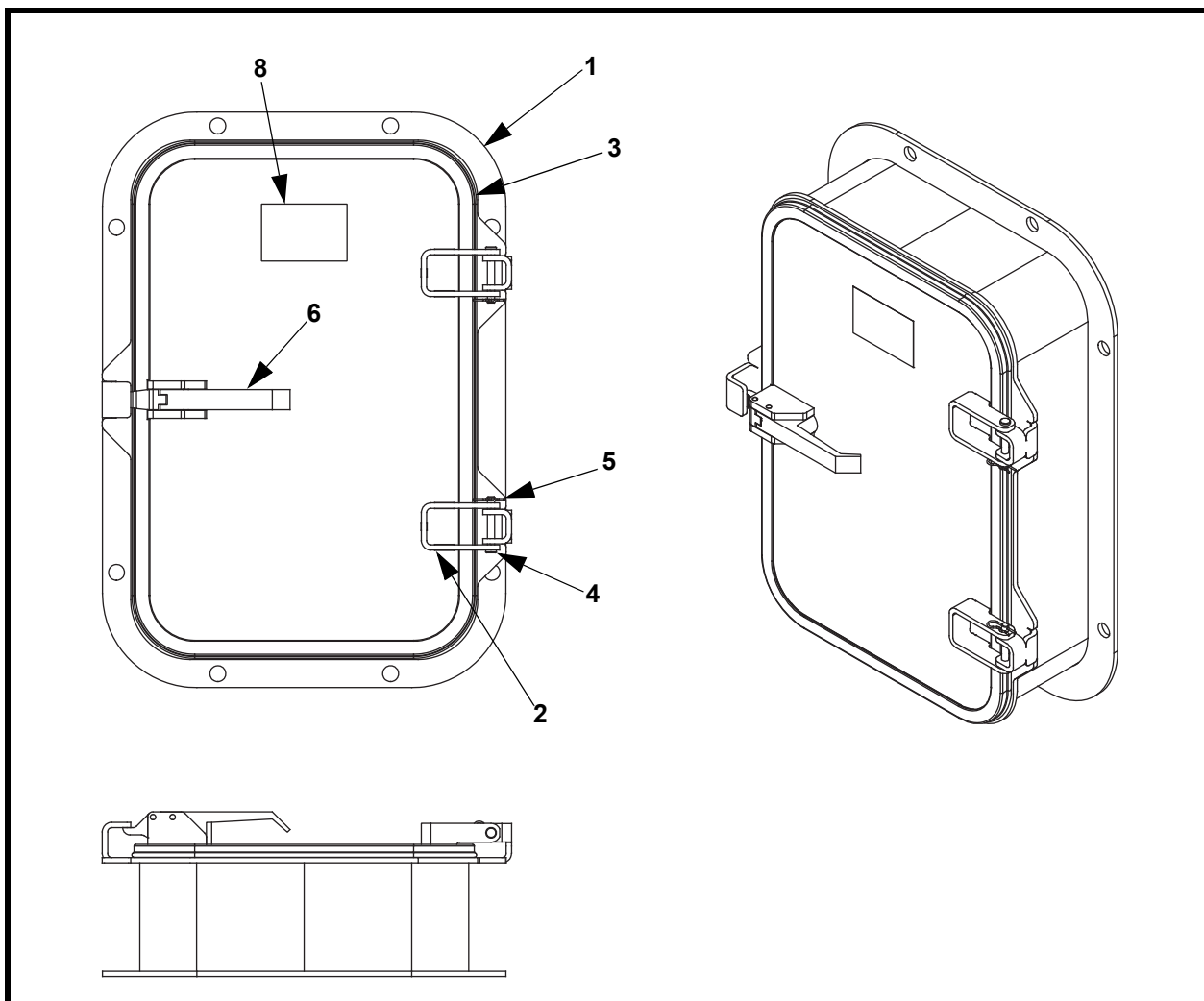
*Les quatre premiers X indiquent les dimensions approximatives de la porte en pouces (largeur x hauteur) ; Le X suivant indique le matériau : 304 acier inoxydable (C), 316 acier inoxydable (S), acier doux peint (vide).

**XX indique la hauteur de la porte en pouces.

Tableau IV. Martin® Porte d'inspection en acier Références et quantités

Réf.	Réf Pos. 5	Réf Pos. 6	Réf Pos. 8	Réf Pos. 10	Réf Pos. 11	Réf Pos. 12	Réf Pos. 13
CYA-XXXX	38941	34951	38936	38942	11452	11963	38937
CYA-XXXXL	38941	34951	38936-C	38942-C	38698	37723	38937-C
CYA-XXXXS	38941-S	38934	38936-S	38942-S	38698	37723	38937-S

Réf.	Réf Pos. 14	Réf Pos. 16	Réf Pos. 17	Réf Pos. 18	Réf Pos. 19	Réf Pos. 26
CYA-XXXX	38681	18007	12215	14201	38571	38228
CYA-XXXXL	38681-SS	16055	32483	16204	38571-C	38228-SS
CYA-XXXXS	38681-SS	16055	32483	16204	38571-S	38228-316SS



**Figure 7. Martin® Porte d'inspection en acier à hauteur étendue,
P/N CYAE-XXXX-XXXXXX***

*Les quatre premiers X indiquent les dimensions approximatives de la porte en pouces :-0912, -1214, ou -1218. Les XX suivants indiquent la hauteur de la bande de l'axe en pouces : -03, -04, -05, -06, -07, ou -08. Le X suivant indique le matériau de la porte : 304 acier inoxydable (C), 316 acier inoxydable (S), acier doux peint (vide) ; Le X suivant indique si le kit d'installation est fourni : avec kit d'installation (M), sans kit d'installation (vide) ; Le X suivant indique si le loquet est verrouillable : avec loquet verrouillable (L), avec loquet standard non verrouillable (vide) ; Le X suivant indique si une barrière de sécurité est fournie : avec barrière de sécurité (G), sans barrière de sécurité (vide).

Position	Description	Réf.	Qté.
1	Pièce soudée de châssis de porte	38945-XXXX-XXWX*	1
2	Pièce soudée porte en acier	38932-XXXXX**	1
3	Joint de porte en caoutchouc	Tableau V	1
4	Goupille, Clevis acier inoxydable 1/4 x 1-7/8	38641	2
5	Goupille cotter .0,6 DIA x 1.13 SS	34951	2
6	Patte à levier au centre	Tableau V	1
7	Vis PHPM #10-32NF x 1/2 av rondelle	Tableau V	4
8	Auto-collant produit Martin	38048	1
9 (NS)	Auto-collant d'avertissement de porte	30382	1
10 (NS)	Manuel opérateur	M3891	1
11 (NS)	Kit d'installation	Tableau V	1
12 (NS)	Kit de barrière de sécurité	38409-XXXXX**	1

*Les quatre premiers X indiquent les dimensions approximatives de la porte en pouces : -0912, -1214, ou -1218. Les XX suivants indiquent la hauteur de la bande de l'axe en pouces : -03, -04, -05, -06, -07, ou -08. Le X suivant indique le matériau de la porte : 304 acier inoxydable (C), 316 acier inoxydable (S), acier doux peint (vide).

*Les quatre premiers X indiquent les dimensions approximatives de la porte en pouces : -0912, -1214, ou -1218. Le X suivant indique le matériau de la porte : 304 acier inoxydable (C), 316 acier inoxydable (S), acier doux peint (vide).

Martin® Porte d'inspection en acier à hauteur étendue Références et quantités

Réf.	Réf Pos. 3
CYAE-0912-XXXXXX	38400-0912
CYAE-1214-XXXXXX	38400-1214
CYAE-1218-XXXXXX	38400-1218

Réf.	Réf Pos. 6
CYAE-XXXX-XXXX	37051
CYAE-XXXX-XXLX	37051-L

Réf.	Réf Pos. 7
CYAE-XXXX-XXXX	38182
CYAE-XXXX-XXCX	38182-SS
CYAE-XXXX-XXSX	38182-SS

Réf.	Réf Pos. 11
CYAE-XXXX-XXXX	38228
CYAE-XXXX-XXCMX	38228-SS
CYAE-XXXX-XXSMX	38228-316SS

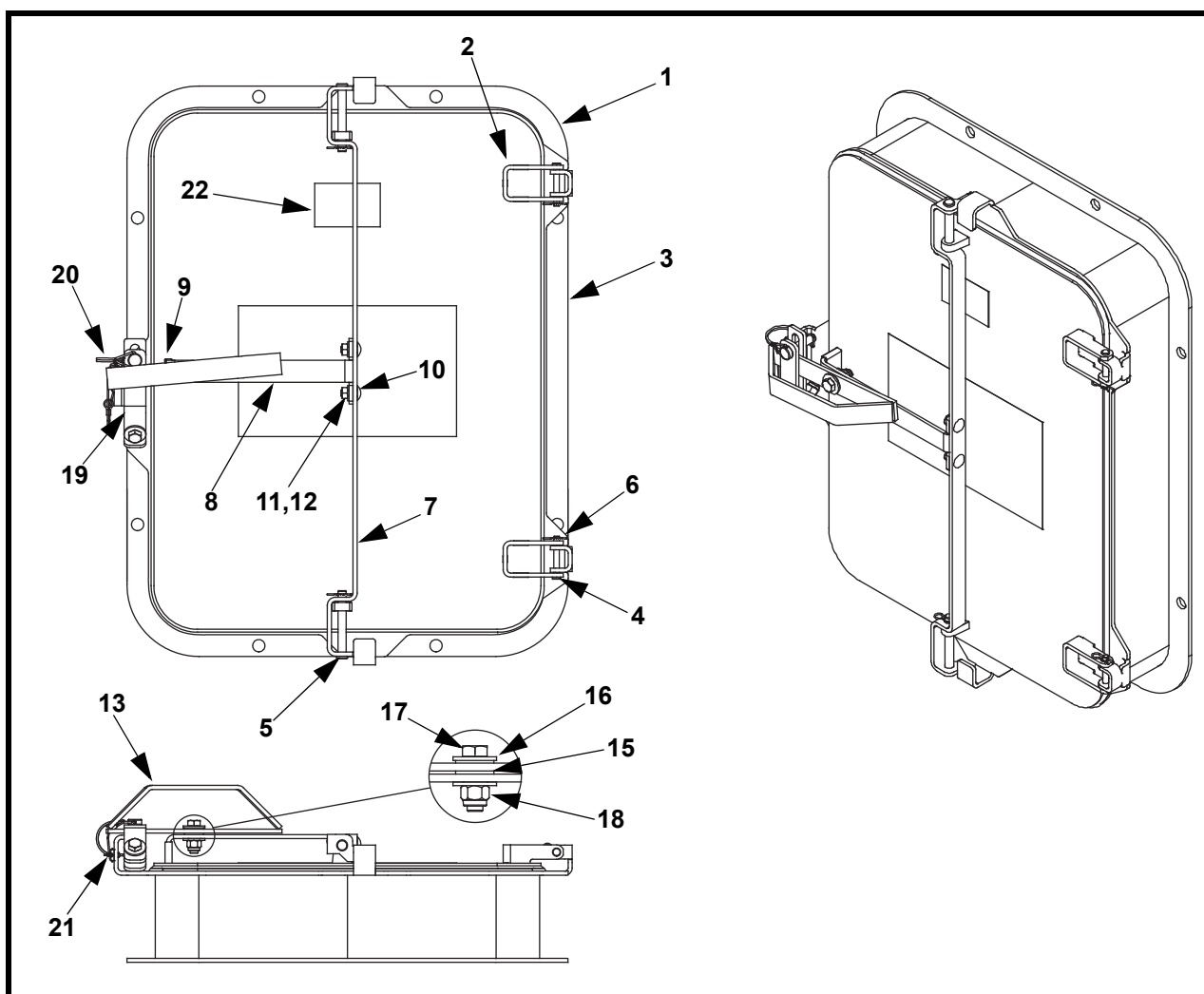


Figure 8. Martin® Porte d'inspection en acier à hauteur étendue, P/N CYAE-XXXX-XXXXXX*

*Les quatre premiers X indiquent les dimensions approximatives de la porte en pouces : -1824 ou -2424. Les XX suivants indiquent la hauteur de la bande de l'axe en pouces : -03, -04, -05, -06, -07, -08, -09, -10, -11, ou -12. Le X suivant indique le matériau de la porte : 304 acier inoxydable (C), 316 acier inoxydable (S), acier doux peint (vide) ; Le X suivant indique si le kit d'installation est fourni : avec kit d'installation (M), sans kit d'installation (vide) ; Le X suivant indique si une barrière de sécurité est fournie : avec barrière de sécurité (G), sans barrière de sécurité (vide).

Position	Description	Réf.	Qté.
1	Châssis de porte	38931H-XXXXX*	1
2	Pièce soudée porte en acier	38932H-XXXXX*	1
3	Joint d'étanchéité de porte en caoutchouc	38400-XXXX	1
4	Goupille, Clevis 1/4 x 1-7/8 SS	38641	2
5	Goupille, Clevis 3/8 x 3 SS	Tableau VI	2
6	Goupille cotter .06 Dia. x 1.13 SS	Tableau VI	4
7	Ferrure de charnière	38935-XX**	1
8	Bras de poignée	Tableau VI	1
9	Bouchon en vinyle	38940	1
10	Écrou RN HD SQ NK 5/16-18 x .75 ZP	Tableau VI	2
11	Rondelle de compression 5/16	Tableau VI	2
12	Écrou hexagonal 5/16-18NC ZP	Tableau VI	2
13	Poignée	Tableau VI	1
14 (NS)	Entretoise de poignée	Tableau VI	1
15	Rondelle en nylon 9/16	38710	2
16	Rondelle 3/8 large ZP	Tableau VI	4
17	Vis HHC 3/8-16NC x 1-1/4 ZP	Tableau VI	2
18	Écrou hexagonal butée élastique 3/8-16NC ZP	Tableau VI	2
19	Loquet	Tableau VI	1
20	Goupille d'arrêt avec cordon et fixation	38877	1
21	Rivet 3/16 Dia. x 1/4	37905	1
22 (NS)	Auto-collant produit Martin	38048	1
23 (NS)	Auto-collant produit Martin	22193-02	1
24 (NS)	Auto-collant d'avertissement de porte	30382	1
25 (NS)	Manuel opérateur	M3891	1
26 (NS)	Kit d'installation	Tableau VI	1
27 (NS)	Kit de barrière de sécurité	38409-XXXXX*	1

**Figure 8. Martin® Porte d'inspection en acier à hauteur étendue,
P/N CYAE-XXXX-XXXXXX**

*Les quatre premiers X indiquent les dimensions approximatives de la porte en pouces (largeur x hauteur) ; Le X suivant indique le matériau : 304 acier inoxydable (C), 316 acier inoxydable (S), acier doux peint (vide).

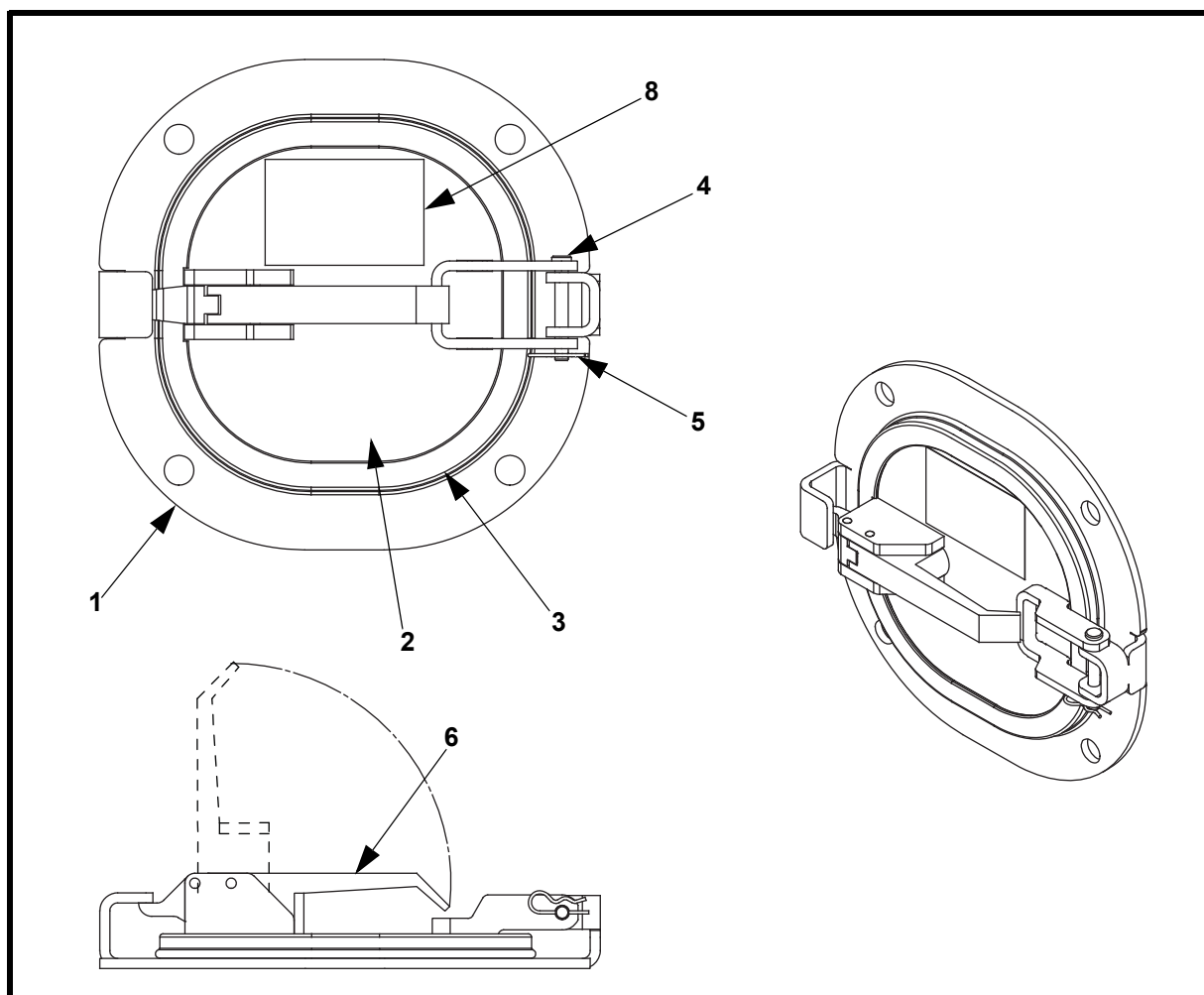
**XX indique la hauteur de la porte en pouces.

Tableau VI. Martin® Porte d'inspection en acier à hauteur étendue Références et quantités

Réf.	Réf Pos. 5	Réf Pos. 6	Réf Pos. 8	Réf Pos. 10	Réf Pos. 11	Réf Pos. 12	Réf Pos. 13
CYA-XXXX	38941	34951	38936	38942	11452	11963	38937
CYA-XXXXL	38941	34951	38936-C	38942-C	38698	37723	38937-C
CYA-XXXXS	38941-S	38934	38936-S	38942-S	38698	37723	38937-S

Réf.	Réf Pos. 14	Réf Pos. 16	Réf Pos. 17	Réf Pos. 18	Réf Pos. 19	Réf Pos. 26
CYA-XXXX	38681	18007	12215	14201	38571-P	38228
CYA-XXXXL	38681-SS	16055	32483	16204	38571-C	38228-SS
CYA-XXXXS	38681-SS	16055	32483	16204	38571-S	38228-316SS

Références



Position	Description	Réf.	Qté.
1	Châssis de porte	Tableau VII	1
2	Pièce soudée de porte	Tableau VII	1
3	Joint d'étanchéité de porte en caoutchouc	Tableau VII	1
4	Goupille, Clevis 1/4 x 1-7/8 SS	38641	1
5	Goupille cotter .06 Dia. x 1.13 SS	34951	1
6	Patte à levier au centre	Tableau VII	1
7 (NS)	Vis PHPM #10-32NF x 1/2 avec rondelle	Tableau VII	4
8	Auto-collant produit Martin	38048	1
9 (NS)	Auto-collant d'avertissement de porte	30382	1
10 (NS)	Manuel opérateur	M3891	1
11 (NS)	Kit d'installation	Tableau VII	1
12 (NS)	Kit de barrière de sécurité	Tableau VII	1

Figure 9. Martin® Ensemble de porte d'inspection en acier rond, P/N CYARD-XXXX*

*Le premier X indique le diamètre de la porte en pouces ; Le X suivant indique le matériau de la porte : 304 acier inoxydable (C), 316 acier inoxydable (S), acier doux peint (vide) ; Le X suivant indique si le kit d'installation est fourni : avec kit d'installation (M), sans kit d'installation (vide) ; Le X suivant indique si le loquet est verrouillable : avec loquet verrouillable (L), avec loquet standard non verrouillable (vide).

**Tableau VII. Martin® Ensemble de porte d'inspection en acier rond
Références et quantités**

Référence	Pos. 1 P/N	Pos. 2 P/N	Pos. 12 P/N
CYARD-4XXX	38931RD-4W	38932RD-4W	38409R-4
CYARD-6XXX	38931RD-6W	38932RD-6W	38409R-6
CYARD-8XXX	38931RD-8W	38932RD-8W	38409R-8
CYARD-4CXX	38931RD-4WC	38932RD-4WC	38409R-4C
CYARD-6CXX	38931RD-6WC	38932RD-6WC	38409R-6C
CYARD-8CXX	38931RD-8WC	38932RD-8WC	38409R-8C
CYARD-4SXX	38931RD-4WS	38932RD-4WS	38409R-4S
CYARD-6SXX	38931RD-6WS	38932RD-6WS	38409R-6S
CYARD-8SXX	38931RD-8WS	38932RD-8WS	38409R-8S

Référence	Pos. 3 P/N
CYARD-4XXX	38400-4
CYARD-6XXX	38400-6
CYARD-8XXX	38400-8

Référence	Pos. 6 P/N
CYARD-X	37051
CYARD-XL	37051-L

Référence	Pos. 7 P/N
CYARD-X	38182
CYARD-XC	38182-SS
CYARD-XS	38182-SS

Référence	Pos. 11 P/N
CYARD-XM	38228-04
CYARD-XCM	38228-04SS
CYARD-XSM	38228-04316SS

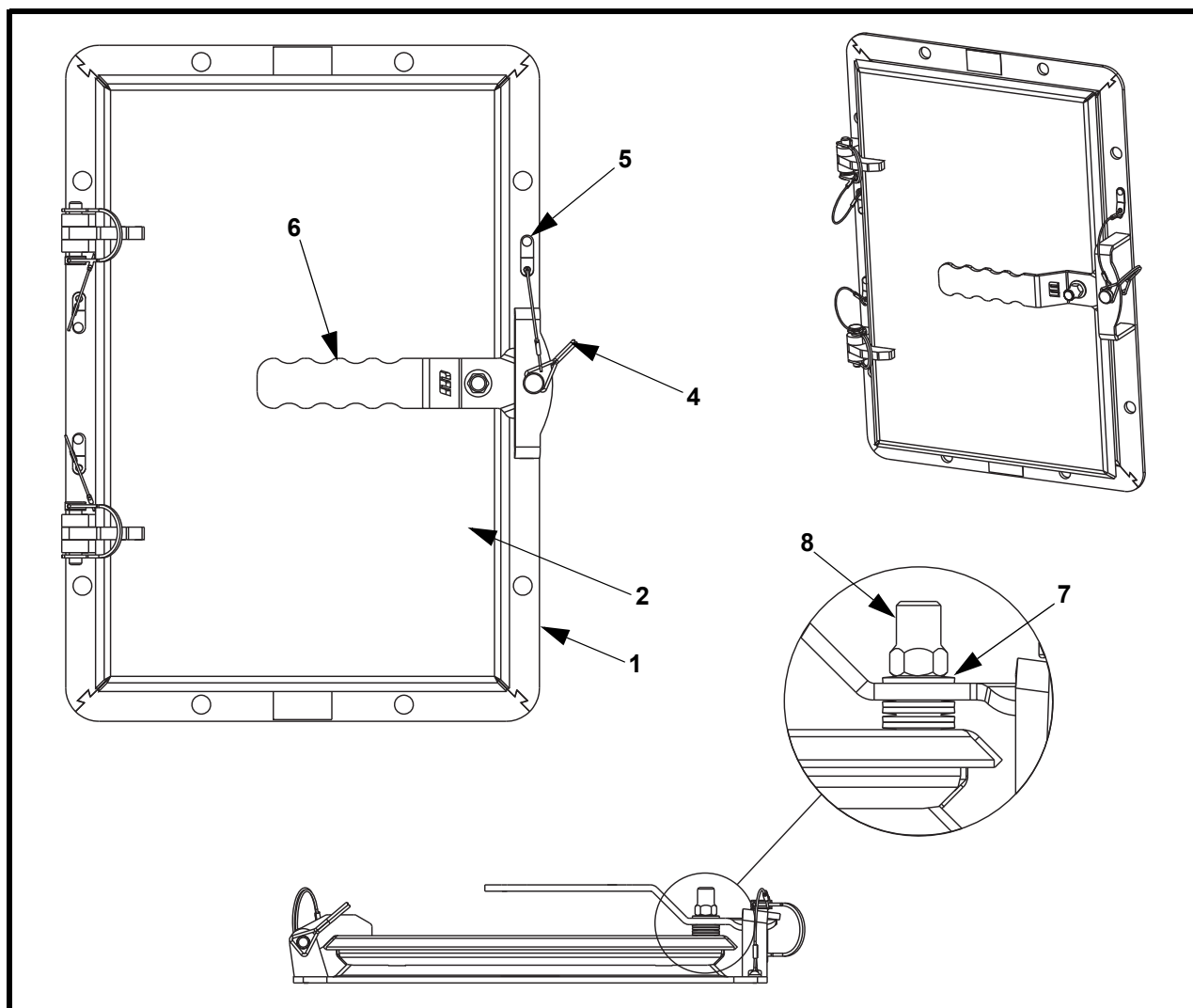


Figure 10. Martin® Porte d'inspection en acier HD, P/N CYAHD-XXXXXXXX*

Position	Description	Réf.	Qté.
1	Pièce soudée d'axe	39160-XXXXX**	1
2	Pièce soudée de porte	Tableau VIII	1
3 (NS)	Joint	Tableau VIII	1
4	Goupille de fermeture rapide avec cordon 3/8 SS	38577	Tableau VIII
5	Tournevis No. 7 x 3/16 LG ZP	32873	Tableau VIII
6	Poignée de loquet	39159-C	Tableau VIII
7	Rondelle de compression 3/8 SS	28565	Tableau VIII
8	Écrou hexagonal butée élastique 3/8-16NC SS	39152-C	Tableau VIII
9 (NS)	Auto-collant produit Martin	32238-01	2
10 (NS)	Kit d'installation	Tableau VIII	1
11 (NS)	Étiquette Logo	22193-02	1
12 (NS)	Kit de barrière de sécurité	38409-XXXXX**	1
13 (NS)	Manuel opérateur	M3891	1

*Les quatre premiers X indiquent les dimensions approximatives de la porte en pouces (largeur x hauteur) ; Le X suivant indique le matériau de la porte : 304 acier inoxydable (C), 316 acier inoxydable (S), acier doux peint (vide) ; Le X suivant indique le matériau de l'habillage intérieur de la porte : AR400 (4), AR500 (5), aucun habillage intérieur (vide) ; Le X suivant indique si le kit d'installation est fourni : avec kit d'installation (M), sans kit d'installation (vide) ; Le X suivant indique si une barrière de sécurité est fournie : avec barrière de sécurité (G), sans barrière de sécurité (vide).

*Les quatre premiers X indiquent les dimensions approximatives de la porte en pouces (largeur x hauteur) ; Le X suivant indique le matériau : 304 acier inoxydable (C), 316 acier inoxydable (S), acier doux peint (vide).

Tableau VIII. Martin® Porte d'inspection en acier HD Références et quantités

Réf.	Réf Pos. 2	Réf Pos. 3	Qté Pos. 4,5	Qté Pos. 6,8	Qté Pos. 7
CYAHD-0912XXXX	39162-0912X*	39164-0912	3	1	5
CYAHD-1214XXXX	39162-1214X*	39164-1214	3	1	5
CYAHD-1218XXXX	39162-1218X*	39164-1218	3	1	5
CYAHD-1818XXXX	39162-1818X*	39164-1818	3	1	5
CYAHD-1824XXXX	39162-1824X*	39164-1824	4	2	10
CYAHD-2424XXXX	39162-2424X*	39164-2424	4	2	10

*X indique le matériau de l'habillage intérieur : AR400 (4), AR500 (5), aucun habillage intérieur (vide).

Réf.	Réf Pos. 10
CYAHD-XXXXM	38228
CYAHD-XXXXCM	38228-SS
CYAHD-XXXXSM	38228-316SS

Remarques

Annexe A
Auto-collant de porte d'inspection Martin®



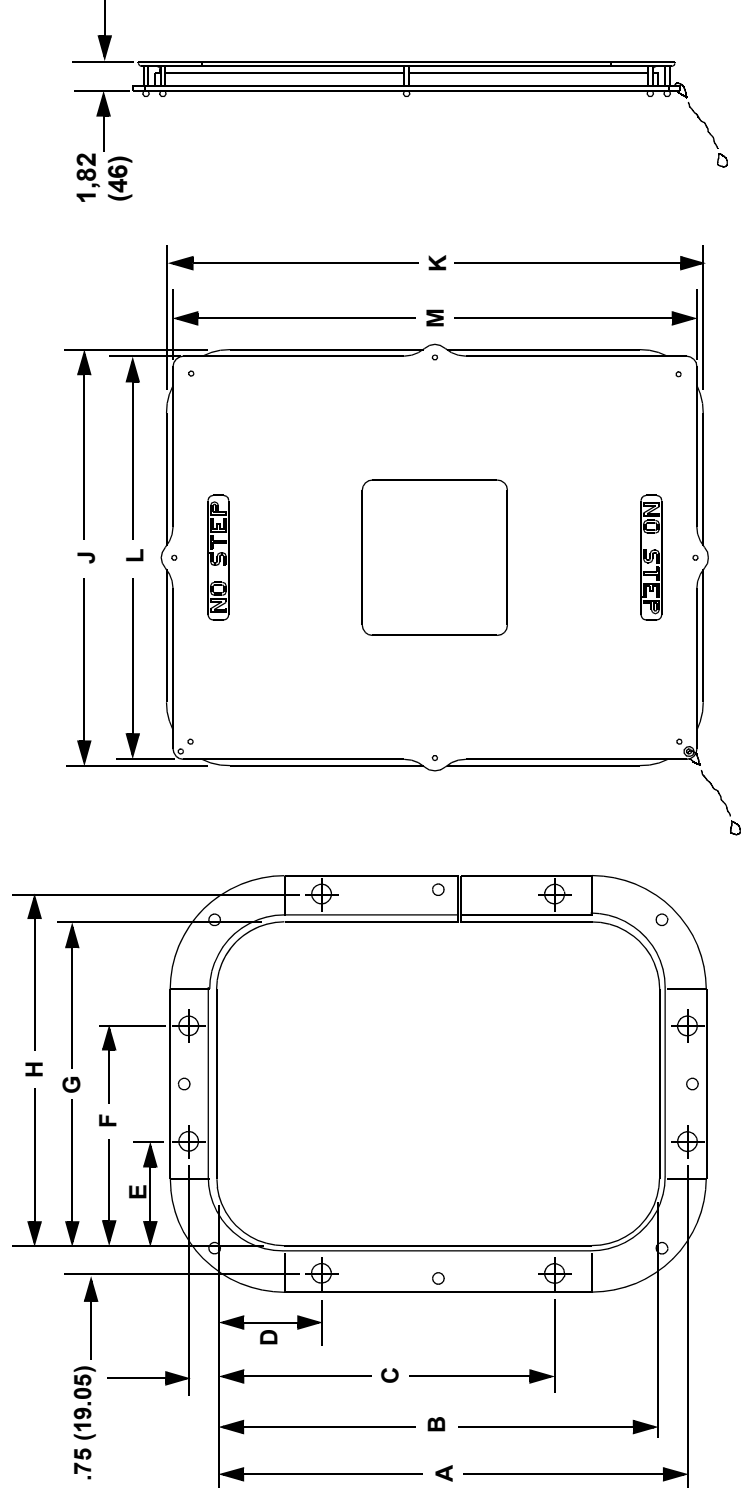
Martin® Auto-collant d'avertissement porte d'inspection, P/N 30382

Remarques

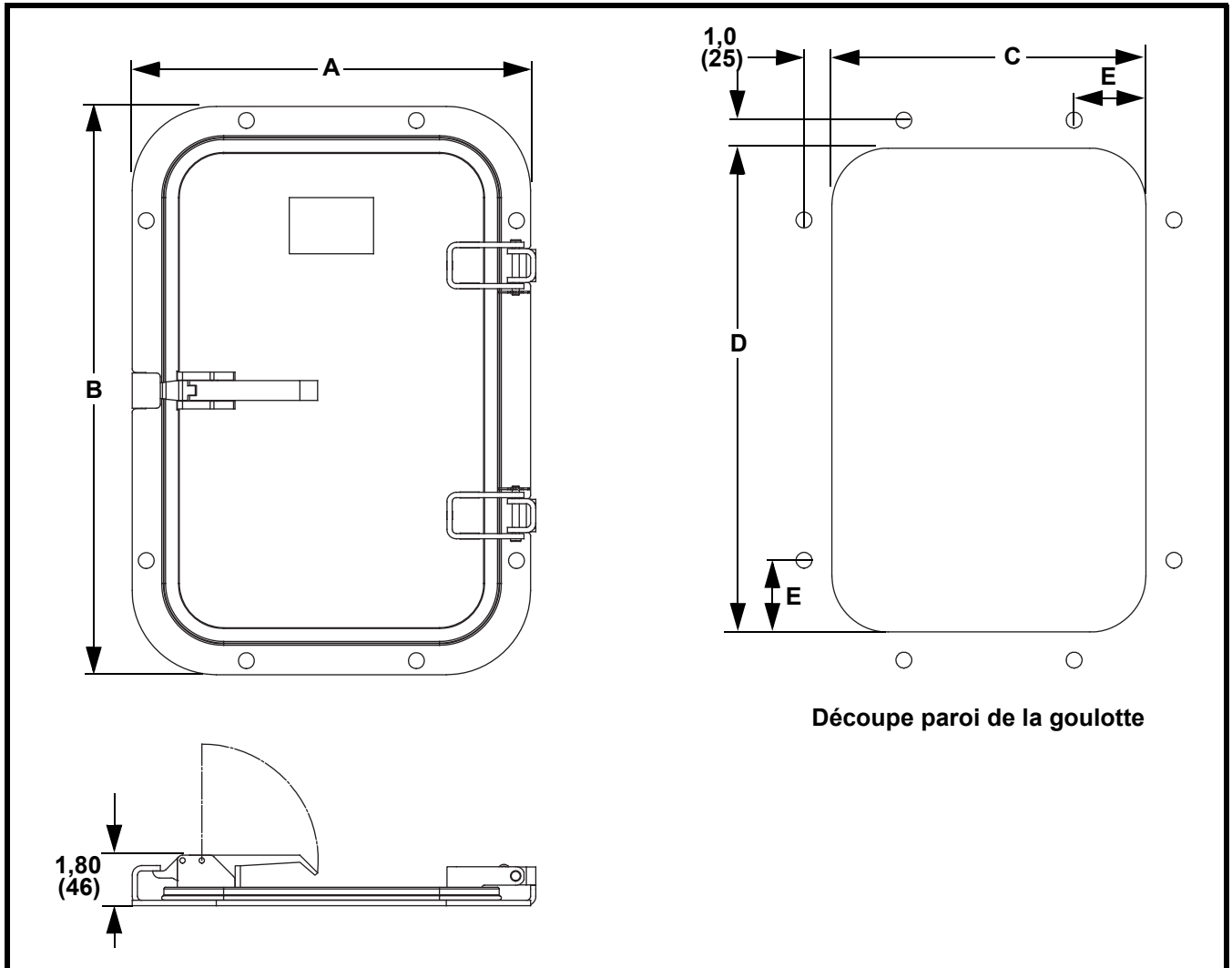
Annexe A
Dimensions porte d'inspection Martin®

Annexe B

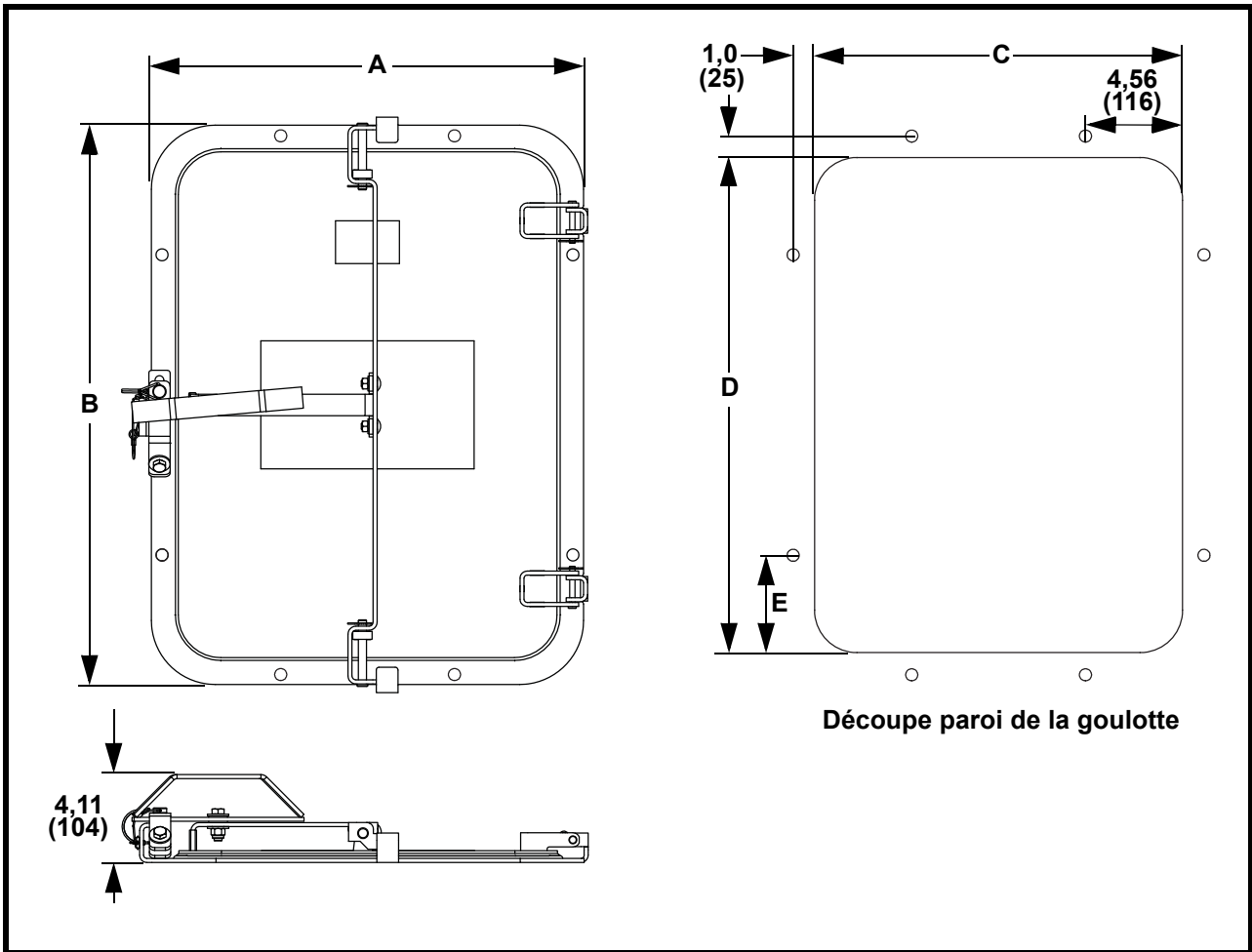
Référence	Porte d'inspection en caoutchouc Dimensions-in. (mm)											
	A	B	C	D	E	F	G	H	J	K	L	M
CYAR-0912	12.63 (321)	11.88 (302)	9.06 (230)	2.81 (71)	2.81 (71)	5.94 (151)	8.75 (222)	9.50 (241)	11.25 (286)	14.38 (365)	10.08 (256)	13.20 (335)
CYAR-1214	14.75 (375)	14.00 (356)	11.19 (284)	2.81 (71)	2.81 (71)	9.19 (233)	12.00 (305)	12.75 (324)	14.50 (368)	16.50 (419)	13.88 (353)	15.75 (400)
CYAR-1218	18.50 (470)	17.75 (451)	14.94 (379)	2.81 (71)	2.81 (71)	8.88 (226)	11.69 (297)	12.44 (316)	14.19 (360)	20.25 (514)	13.02 (331)	19.08 (485)
CYAR-1824	24.44 (621)	23.69 (602)	18.88 (480)	4.81 (122)	4.81 (122)	12.94 (329)	17.75 (451)	18.50 (470)	20.25 (514)	26.19 (665)	18.95 (481)	25.02 (636)
CYAR-2424	24.19 (614)	23.44 (595)	18.63 (473)	4.81 (122)	4.81 (122)	18.63 (473)	23.44 (595)	24.19 (614)	25.94 (659)	25.94 (659)	24.95 (634)	24.95 (634)



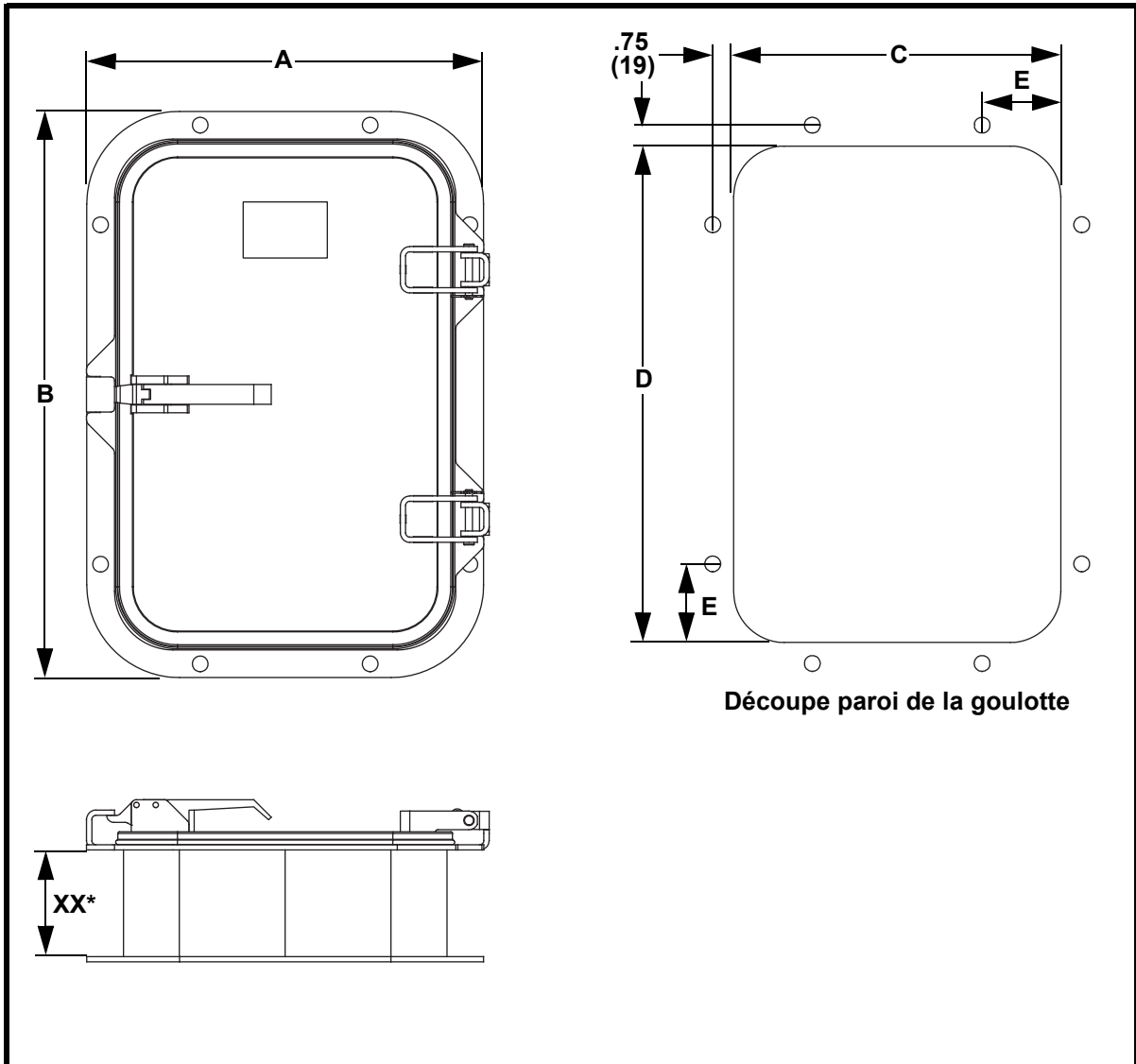
Martin® Porte d'inspection en caoutchouc Dimensions (voir grille ci-dessus)



Référence	Martin® Porte d'inspection en acier Dimensions in. (mm)				
	A	B	C	D	E
CYA-0912XXXXXX	11.26 (286)	14.39 (365)	8.25 (210)	11.38 (289)	2.56 (65)
CYA-1212XXXXXX	14.20 (360)	14.39 (365)	11.19 (284)	11.38 (289)	2.56 (65)
CYA-1214XXXXXX	14.20 (360)	16.26 (413)	11.19 (284)	13.25 (337)	2.56 (65)
CYA-1218XXXXXX	14.20 (360)	20.26 (514)	11.19 (284)	17.25 (438)	2.56 (65)
CYA-1812XXXXXX	20.26 (514)	14.20 (360)	17.25 (438)	11.19 (284)	2.56 (65)
CYA-1814XXXXXX	20.26 (514)	16.26 (413)	17.25 (438)	13.25 (337)	2.56 (65)
CYA-1818XXXXXX	20.26 (514)	20.26 (514)	17.25 (438)	17.25 (438)	2.56 (65)

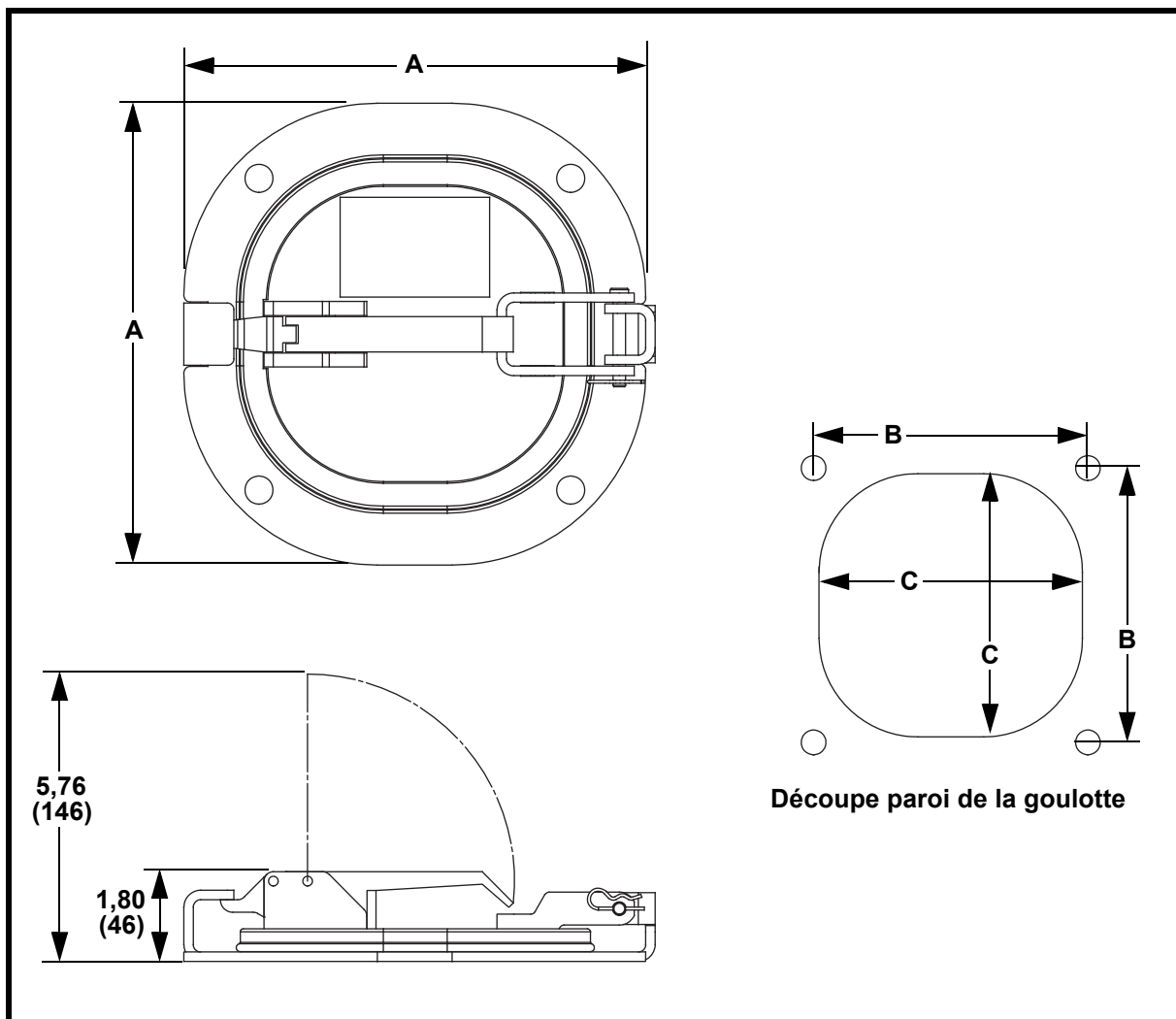


Référence	Martin® Porte d'inspection en acier Dimensions in. (mm)				
	A	B	C	D	E
CYA-1824XXXXXX	20.26 (515)	26.20 (665)	17.25 (438)	23.19 (589)	4.56 (116)
CYA-2020XXXXXX	22.26 (565)	22.26 (565)	19.25 (489)	19.25 (489)	4.56 (116)
CYA-2030XXXXXX	23.50 (597)	33.50 (851)	20.25 (514)	30.25 (768)	4.56 (116)
CYA-2418XXXXXX	26.44 (672)	20.50 (521)	23.19 (589)	17.25 (438)	2.56 (65)
CYA-2424XXXXXX	26.19 (665)	26.19 (665)	22.94 (583)	22.94 (583)	4.56 (116)
CYA-2436XXXXXX	26.19 (665)	39.50 (1006)	22.94 (583)	36.25 (921)	4.56 (116)
CYA-3018XXXXXX	33.50 (851)	20.50 (521)	30.25 (768)	17.25 (438)	2.56 (65)
CYA-3030XXXXXX	33.50 (851)	33.50 (851)	30.25 (768)	30.25 (768)	4.56 (116)
CYA-3636XXXXXX	39.50 (1006)	39.50 (1006)	36.25 (921)	36.25 (921)	4.56 (116)

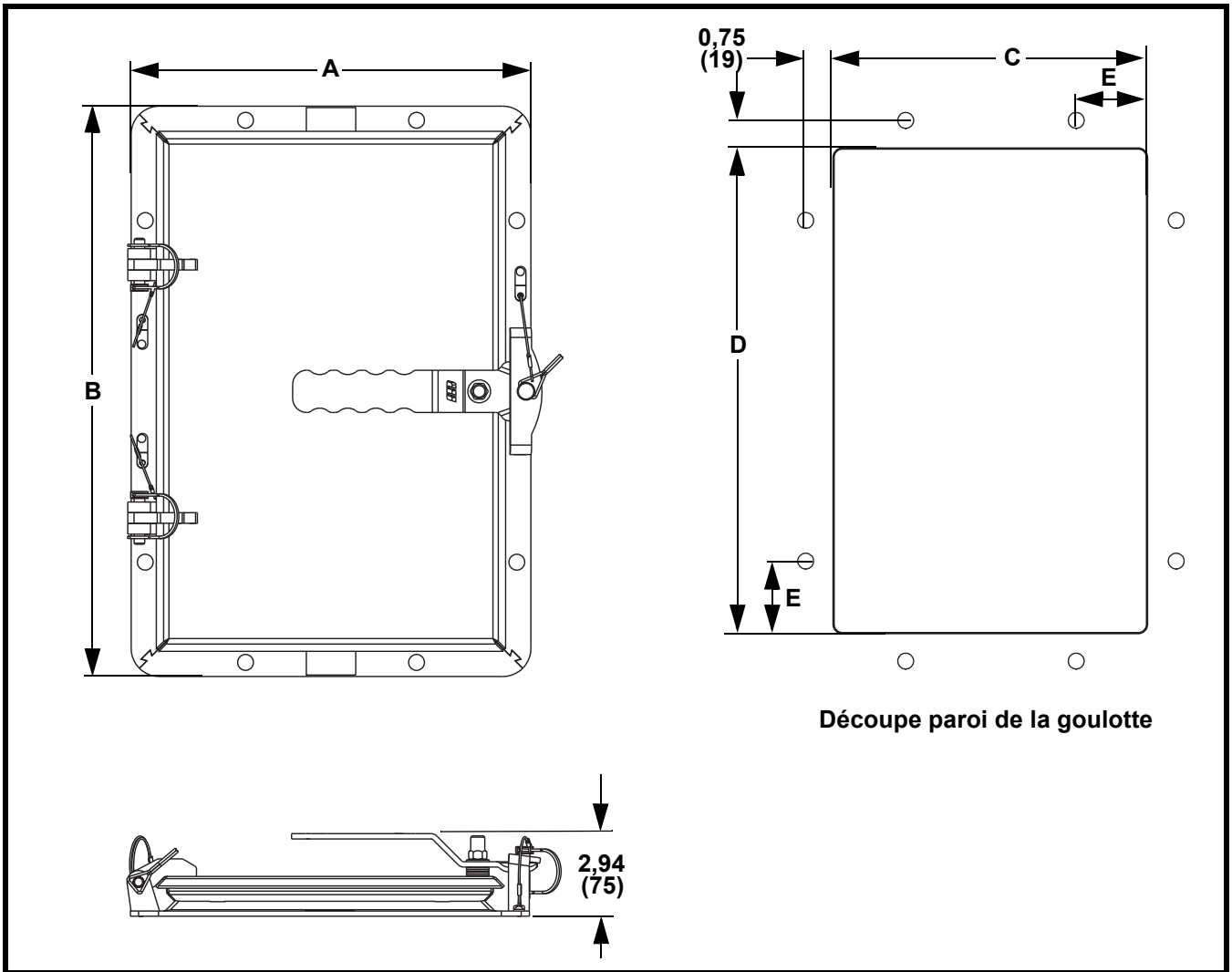


*XX indique la hauteur de la bande de l'axe en pouces : 03, 04, 05, 06, 07, 08, 09, 10, 11, or 12
(08 est la hauteur maximale pour les portes -0912, -1214 et -1218).

Référence	Martin® Porte d'inspection en acier hauteur étendue Dimensions in. (mm)				
	A	B	C	D	E
CYAE-0912-XXXXXX	11.23 (285)	14.36 (365)	8.75 (222)	11.88 (302)	2.81 (71)
CYAE-1214-XXXXXX	14.17 (360)	16.23 (412)	12.00 (305)	14.00 (356)	2.81 (71)
CYAE-1218-XXXXXX	14.17 (360)	20.23 (514)	11.69 (297)	17.75 (451)	2.81 (71)
CYAE-1824-XXXXXX	20.23 (514)	26.17 (665)	17.75 (451)	23.69 (602)	4.81 (122)
CYAE-2424-XXXXXX	25.92 (658)	25.92 (658)	23.44 (595)	23.44 (595)	4.81 (122)



Référence	Martin® Porte d'inspection en acier rond Dimensions in. (mm)		
	A	B	C
CYARD-4XXX	7.76 (197)	5.25 (133)	4.50 (114)
CYARD-6XXX	9.26 (235)	6.25 (159)	6.00 (152)
CYARD-8XXX	11.26 (286)	7.75 (197)	8.00 (203)



Référence	Martin® Porte d'inspection en acier HD Dimensions in. (mm)				
	A	B	C	D	E
CYAHD-0912XXXXXX	11.25 (286)	14.38 (365)	8.75 (222)	11.88 (302)	2.81 (71)
CYAHD-1214XXXXXX	14.19 (360)	16.25 (413)	11.69 (297)	13.75 (349)	2.81 (71)
CYAHD-1218XXXXXX	14.19 (360)	20.25 (514)	11.69 (297)	17.75 (451)	2.81 (71)
CYAHD-1818XXXXXX	20.25 (514)	20.25 (514)	17.75 (451)	17.75 (451)	2.81 (71)
CYAHD-1824XXXXXX	20.25 (514)	26.19 (665)	17.75 (451)	23.69 (602)	4.81 (122)
CYAHD-2424XXXXXX	25.94 (659)	25.94 (659)	23.44 (595)	23.44 (595)	4.81 (122)

Problem Solved™
GUARANTEED!



Martin Engineering USA

One Martin Place
Neponset, IL 61345-9766 USA
800 544 2947 or 309 852 2384
Fax 800 814 1553
www.martin-eng.com

**COMPANY WITH
QUALITY SYSTEM
CERTIFIED BY DNV
= ISO 9001:2008 =**